

Nokia C3-00 - Uživatelská příručka

2. vydání

Obsah		Textové a multimediální zprávy	15
		Zprávy flash	16
Bezpečnost	4	Zvukové zprávy Nokia Xpress	17
		Služba Nokia Messaging	17
		Hlasové zprávy	17
		Nastavení zpráv	17
Podpora	5		
Nokia C3 v kostce	5	Kontakty	18
Hlavní funkce	5		
Tlačítka a části telefonu	6	Hudba	19
		Přehrávač médií	19
		Rádio FM	19
Začínáme	7	Fotografie	20
Instalace karty SIM a baterie	7	Fotografování a nahrávání	
Zapnutí a vypnutí	7	videoklipů	20
Antény	7	Prohlížení fotografie a videoklipů	20
Nabíjení baterie	8		
Headset	8	Aplikace	21
Vložení karty microSD	8	Budík	21
Vyjmutí karty microSD	9	Galerie	21
Připojení datového kabelu USB	9	Další doplňky	21
Přípevnění poutka	9	Hlasový záznamník	21
Magnety a magnetická pole	10	Seznam úkolů	22
Přístupové kódy	10		
Domovská obrazovka	10	Kalendář	22
Zámek klávesnice	11		
Práce s přístrojem bez SIM karty	12	Nastavení	23
Aplikace spuštěné na pozadí	12	Profily	23
		Tóny	23
		Displej	23
		Datum a čas	23
		Klávesové zkratky	23
Volání	12	Synchronizace a zálohování	23
Volání a přijímání hovoru	12	Připojení	24
Reproduktor	12	Hovory a telefon	27
Volání pomocí zkratk	12	Příslušenství	27
		Konfigurace	27
		Obnovení standardního nastavení	27
Psaní textu	13		
Psaní textu na klávesnici	13		
Prediktivní psaní textu	14		
Navigace v menu	15		
Zprávy	15		

Web nebo Internet	28
Připojit k webové službě	28

Menu operátora	29
-----------------------	-----------

Služby SIM	29
-------------------	-----------

Zelené tipy	30
Úspory energie	30
Recyklace	30

Informace o výrobku a bezpečnostní informace	30
---	-----------

Rejstřík	38
-----------------	-----------

Bezpečnost

Seznamte se s těmito jednoduchými pravidly. Jejich nedodržování může být nebezpečné nebo protizákonné. Pro další informace si přečtěte úplnou uživatelskou příručku.

ZAPÍNEJTE BEZPEČNĚ



Nezapínejte přístroj tam, kde je používání bezdrátových telefonů zakázáno nebo kde může způsobit rušení nebo jiné nebezpečí.

BEZPEČNOST SILNIČNÍHO PROVOZU PŘEDEVŠÍM



Dodržujte všechny místní zákony. Při řízení vozu si vždy nechte volné ruce pro řízení. Při řízení musí být vaše pozornost věnována především bezpečnosti silničního provozu.

RUŠIVÉ VLIVY



Všechny bezdrátové přístroje mohou být citlivé na rušivé vlivy, které mohou ovlivnit jejich provoz.

VYPNĚTE TAM, KDE JE POUŽÍVÁNÍ PŘÍSTROJE ZAKÁZÁNO



Dodržujte všechna omezení. Vypněte přístroj v letadle, v blízkosti zdravotnických přístrojů, paliv, chemických látek nebo v místech, kde se provádí odstřely za pomoci trhavin.

KVALIFIKOVANÝ SERVIS



Instalovat a opravovat tento výrobek mohou pouze kvalifikované osoby.

PŘÍSLUŠENSTVÍ A BATERIE



Používejte pouze schválené příslušenství a baterie. Nepřipojujte nekompatibilní výrobky.

VODOTĚSNOST



Tento přístroj není vodotěsný. Udržujte jej v suchu.

Podpora

Pokud chcete o používání přístroje zjistit více informací nebo si nejste jisti, jak má přístroj pracovat, nahlédněte na stránky www.nokia.com/support nebo z mobilního přístroje na stránky nokia.mobi/support.

Pokud potíže nevyřešíte, zkuste následující možnosti:

- Obnovte původní nastavení.
- Aktualizujte software přístroje.

Pokud potíže stále trvají, obraťte se s dotazem na opravu na společnost Nokia. Přečtěte si stránku www.nokia.com/repair. Před odesláním přístroje na opravu vždy vytvořte zálohu dat přístroje.

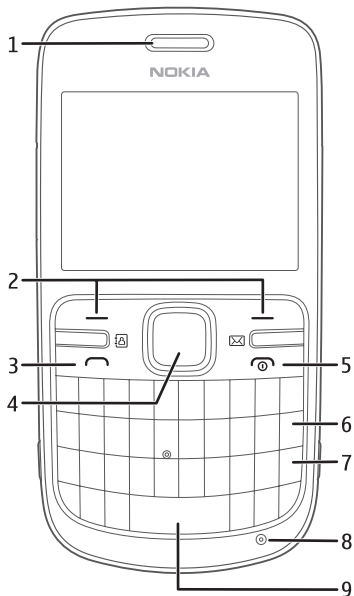
Nokia C3 v kostce

Číslo modelu: Nokia C3-00

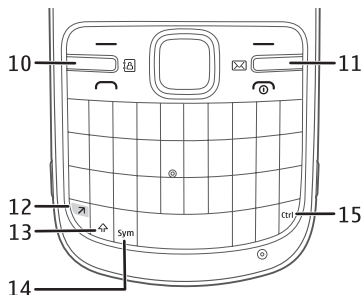
Hlavní funkce

- Užijte si práci se zprávami na úplné klávesnici QWERTY.
- Správa profilů sociálních sítí online.
- Čtení pošty a odpovídání na ni na cestách.
- Snadný přístup k internetu přes bezdrátovou síť WLAN.
- Prohlížení korespondence v zobrazení konverzací.

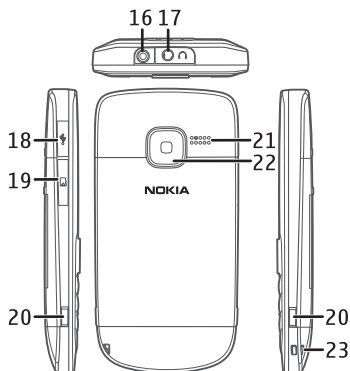
Tlačítka a části telefonu



- 1 Sluchátko
- 2 Výběrová tlačítka
- 3 Tlačítko Volat
- 4 Tlačítko Navi™ (navigační tlačítko)
- 5 Tlačítko Konec/vypínač
- 6 Tlačítko Backspace
- 7 Tlačítko Enter
- 8 Mikrofon
- 9 Mezerník



- 10 Tlačítko Kontakty
- 11 Tlačítko Zprávy
- 12 Funkční tlačítka
- 13 Tlačítko Shift
- 14 Tlačítko Symbol
- 15 Tlačítko Ctrl



- 16 Zdířka pro nabíječku
- 17 Zdířka pro headset/AV konektor Nokia (3,5 mm)
- 18 Konektor MicroUSB

- 19 Slot paměťové karty
- 20 Pojistka
- 21 Reproduktor
- 22 Objektiv fotoaparátu
- 23 Očko na poutko

Funkce speciálních tlačítek

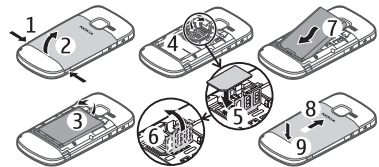
- Tlačítko Kontakty a tlačítko Zprávy. Chcete-li použít některé funkce týkající se zpráv nebo kontaktů, stiskněte tlačítko Kontakty nebo Zprávy. Tlačítkům můžete přiřadit různé funkce.
- Funkční tlačítko. Chcete-li změnit jazyk psaní, stiskněte funkční tlačítko a poté tlačítko Ctrl.
- Tlačítko Shift. Chcete-li přepnout mezi psaním malých a velkých písmen, stiskněte klávesu Shift. Chcete-li kopírovat nebo vyjmout text, podržte stisknuté tlačítko Shift a navigačním tlačítkem zvýrazněte slovo, frázi nebo řádek textu, který chcete kopírovat nebo vyjmout. Podržte stisknuté tlačítko Ctrl a stiskněte tlačítko C (kopírování) nebo X (vyjmutí).
- Tlačítko Symbol. Chcete-li vložit speciální symbol, stiskněte tlačítko Symbol a vyberte požadovaný symbol.

Začínáme

Instalace karty SIM a baterie

Bezpečné vyjmutí. Před vyjmutím baterie vždy vypněte přístroj a odpojte nabíječku.

Kartu SIM a její kontakty lze snadno poškodit poškrábáním nebo ohnutím. Při manipulaci, vkládání a vyjímání karty proto postupujte opatrně.



- 1 Stiskněte uvolňovací tlačítka a sejměte zadní kryt (1, 2).
- 2 Vjměte baterii (3).
- 3 Vložte SIM kartu. Zkontrolujte, zda plocha kontaktů na kartě směřuje dolů a zkosený roh SIM karty směrem ke spodní části přístroje (4, 5, 6).
- 4 Vraťte na místo baterii a nasadte zadní kryt (7, 8, 9).

Zapnutí a vypnutí

Podržte stisknutý vypínač.

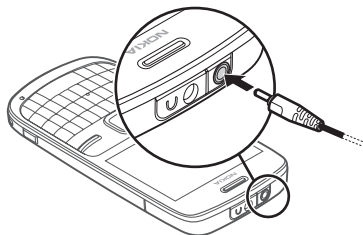
Antény

Tento přístroj může mít vnitřní a vnější antény. Nedotýkejte se zbytečně antény, pokud anténa přijímá nebo vysílá signály. Kontakt s anténou ovlivňuje kvalitu rádiové komunikace a může způsobit, že přístroj bude pro provoz potřebovat větší výkon a může snížit životnost baterie.



Nabíjení baterie

Baterie byla při výrobě částečně nabitá. Když přístroj oznamuje nedostatečné nabití, použijte tento postup:



- 1 Zapojte nabíječku do zásuvky el. napětí.
- 2 Připojte nabíječku k přístroji.
- 3 Když přístroj oznamuje úplné nabití baterie, odpojte nabíječku od přístroje a poté od zásuvky el. napětí.

Baterii nemusíte nabíjet po konkrétní dobu a přístroj můžete během nabíjení používat. Je-li baterie zcela vybitá, můžete trvat několik minut, než se na displeji zobrazí indikátor nabíjení nebo než bude možné telefonovat.

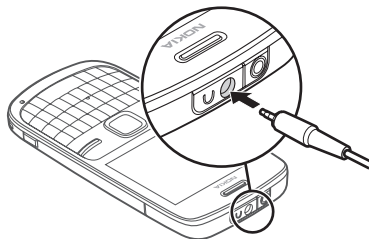
Headset

Upozornění:

Při používání sluchátek může být ovlivněna vaše schopnost vnímat zvuky z okolí. Nepoužívejte sluchátka, pokud to může ohrozit vaši bezpečnost.

Když do AV konektoru Nokia připojujete sluchátka nebo libovolné externí zařízení, jiné než které je schválené společností Nokia pro použití s tímto přístrojem, věnujte zvýšenou pozornost nastavení hlasitosti.

Nepřipojujte výrobky, které vytváří výstupní signál, protože by to mohlo přístroj poškodit. Nepřipojujte žádný napěťový zdroj do AV konektoru Nokia.



Vložení karty microSD

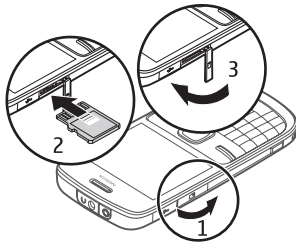
Používejte pouze kompatibilní karty microSD schválené společností Nokia pro použití s tímto přístrojem. Společnost Nokia používá schválené odvětvové standardy pro paměťové karty, ale některé značky nemusí být plně kompatibilní s tímto přístrojem. Nekompatibilní karty mohou poškodit

kartu a přístroj a poruší data uložená na kartě.



Tento telefon podporuje karty microSD o kapacitě až 8 GB.

Kompatibilní paměťová karta může být dodána s přístrojem a může být již vložena. Pokud tomu tak není, použijte následující postup:



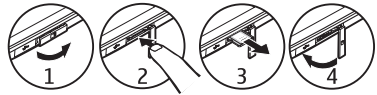
- 1 Otevřete kryt slotu paměťové karty.
- 2 Zasuňte kartu do slotu pro paměťové karty plochou s kontakty směrem nahoru a zatlačte ji na místo (až zacvakne).
- 3 Zavřete kryt slotu paměťové karty.

Vyjmutí karty microSD

Důležité: Nevyjímejte paměťovou kartu v průběhu operace, při které dochází k přístupu ke kartě. Nedodržení této podmínky může poškodit kartu a přístroj a poruší data uložená na kartě.

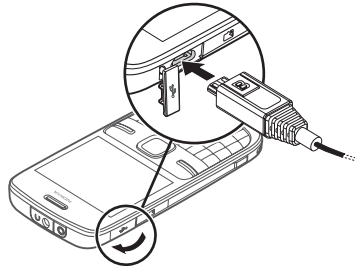
Paměťovou kartu můžete vyjmout nebo vyměnit i za provozu telefonu, aniž byste

museli telefon vypnout. Zkontrolujte ale, zda k paměťové kartě právě nepřístupuje žádná aplikace.



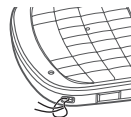
Připojení datového kabelu USB

Ke konektoru USB připojte kompatibilní datový kabel USB. Datový kabel USB možná budete muset zakoupit samostatně.



Chcete-li změnit nastavení rozhraní USB, zvolte možnost **Menu > Nastavení > Připojení > Datový kabel USB** a vyberte požadovaný režim.

Přípevnění poutka



Protáhněte poutko podle obrázku a dotáhněte jej.

Magnety a magnetická pole

Ukládejte přístroj mimo dosah magnetů nebo magnetických polí.

Přístupové kódy

Bezpečnostní kód chrání váš telefon před neoprávněným použitím. Kód můžete vytvořit a změnit a přístroj můžete nastavit tak, aby bezpečnostní kód vyžadoval. Kód uchovejte v tajnosti a uložte jej odděleně od přístroje. Pokud kód zapomenete a přístroj je zamknout, bude přístroj vyžadovat servisní zásah. Mohou být vyžadovány další poplatky a všechna osobní data v přístroji mohou být vymazána. Další informace zjistíte ve středisku Nokia Care nebo u prodejce.

Kód PIN dodaný se SIM kartou pomáhá chránit kartu před neoprávněným použitím. Kód PIN2 dodávaný s některými SIM kartami je vyžadován pro přístup k některým službám. Pokud třikrát po sobě zadáte nesprávně kód PIN nebo PIN2, budete požádáni o zadání kódu PUK nebo PUK2. Pokud je nemáte k dispozici, obraťte se na provozovatele služeb.

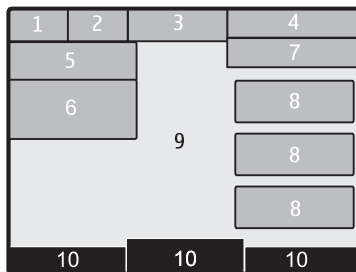
PIN modulu je vyžadován pro přístup k informacím v modulu zabezpečení SIM karty. PIN podpisu může být vyžadován pro digitální podpis. Heslo pro blokování je vyžadováno při používání služby blokování hovorů.

Pro nastavení práce přístroje s přístupovými kódy a nastavení zabezpečení zvolte možnost **Menu > Nastavení > Zabezpečení**.

Domovská obrazovka

Když je přístroj připraven k použití a na displeji nejsou zadány žádné znaky, nachází se přístroj v režimu domovské obrazovky.

Displej



- 1 Intenzita signálu sítě
- 2 Stav nabití baterie
- 3 Indikátory
- 4 Název sítě nebo logo operátora
- 5 Profil
- 6 Hodiny
- 7 Datum (pokud je deaktivována rozšířená domovská obrazovka)
- 8 Widget
- 9 Displej
- 10 Funkce výběrového tlačítka

Rozšířená domovská obrazovka

Rozšířená domovská obrazovka zobrazuje seznam vybraných informací a funkcí, ke kterým máte přímý přístup.

Zvolte možnost **Menu > Nastavení a Displej > Výchozí zobrazení**.

Aktivování rozšířené domovské obrazovky

Zvolte možnost **Režim Vých. zobraz.** > **Zapnout.**

Organizace a přizpůsobení rozšířené domovské obrazovky

Zvolte možnost **Přizpůsobit zobrazení.**

Vyberte tlačítko pro aktivování rozšířené domovské obrazovky

Zvolte možnost **Kláv. Výchoz. zobrazení.**

Navigace na domovské obrazovce

Stisknutím navigačního tlačítka nahoru nebo dolů se pohybujete v seznamu a zvolte možnost **Zvolit, Ukázat** nebo **Upravit**. Šipky označují, že jsou k dispozici další informace.

Zastavení navigace

Zvolte možnost **Konec.**

Přidání oblíbených kontaktů na domovskou obrazovku

Nástroj Oblíbené kontakty umožňuje snadnou komunikaci s rodinou a přáteli.

- 1 Chcete-li zapnout rozšířenou domovskou obrazovku, zvolte možnost **Menu** > **Nastavení a Displej** > **Výchozí zobrazení** > **Režim Vých. zobraz.** > **Zapnout.**
- 2 Zvolte možnost **Přizpůsobit zobrazení**. Pokud na obrazovce zatím nemáte žádné nástroje widget, není tento krok potřebný.
- 3 Vyhledejte požadovanou oblast obsahu a zvolte možnost **Změna** nebo **Přiradit**.

4 Zvolte možnost Oblíbené kontakty.

Na domovské obrazovce přejděte k nástroji Oblíbené kontakty.

Přidání oblíbeného kontaktu

Zvolte možnost **Volby** > **Přidat nového oblíben..**

Volání nebo poslání textové zprávy oblíbenému kontaktu

Vyhledejte požadovaný kontakt a zvolte možnost **Volby** > **Volat** nebo **Odeslat zprávu.**

Změna obrázku oblíbeného kontaktu

Vyhledejte požadovaný kontakt a zvolte možnost **Volby** > **Změnit obrázek.**

Uspořádání oblíbených kontaktů

Vyhledejte požadovaný kontakt a zvolte možnost **Volby** > **Uspořádat oblíbené** > **Přesun..** Vyhledejte nové místo a zvolte možnost **OK.**

Odebrání oblíbeného kontaktu

Vyhledejte požadovaný kontakt a zvolte možnost **Volby** > **Odstranit z oblíbených.**

Odebráním oblíbeného kontaktu neodstraníte kontakt ze seznamu kontaktů.

Zámek klávesnice**Zamknutí klávesnice**

Zvolte možnost **Menu** a poté do 3,5 sekundy stiskněte funkční tlačítko.

Odemknutí klávesnice

Zvolte možnost **Uvolnit** a poté do 3 sekundy stiskněte funkční tlačítko. Je-li to třeba, zadejte zamykací kód.

Přijetí hovoru při zamknuté klávesnici

Stiskněte tlačítko **Volat**. Když ukončíte nebo odmítnete hovor, klávesnice se opět automaticky zamkne.

Nastavení automatického zamykání klávesnice

Zvolte možnost **Menu > Nastavení > Telefon > Autom. zámek kláv. > Zapnuto** a nastavte dobu, po které bude klávesnice zamknuta.

I když je zamknutý přístroj nebo jeho klávesnice, mělo by být možné volání na oficiální číslo tísňové linky naprogramované v přístroji.

Práce s přístrojem bez SIM karty

Některé funkce přístroje lze používat bez vložené karty SIM, například hry. Funkce, které nejsou v profilu offline k dispozici, nelze v menu vybrat.

Aplikace spuštěné na pozadí

Ponechání spuštěných programů na pozadí zvyšuje nároky na výkon baterie a snižuje životnost baterie.

Na pozadí zpravidla pracují aplikace jako je Rádio nebo Hudební přehrávač.

Volání

Volání a přijímání hovoru

Volání

Zadejte telefonní číslo včetně případného kódu země a předčíslí a stiskněte tlačítko **Volat**.

Přijetí příchozího hovoru

Stiskněte tlačítko **Volat**.

Odmítnutí hovoru

Stiskněte tlačítko **Konec**.

Nastavení hlasitosti.

Během hovoru stiskněte navigační tlačítko nahoru nebo dolů.

Reproduktor

Je-li to možné, můžete zvolením **Reprodukt.** nebo **Normální** použít v průběhu hovoru reproduktor nebo sluchátko telefonu.

Upozornění:

Trvalé působení nadměrného hluku může poškodit váš sluch. Poslouchejte hudbu o přiměřené hlasitosti a nedržte přístroj u ucha, pokud je používán hlasitý reproduktor.

Volání pomocí zkratk

Přiřazení telefonního čísla k tlačítku zrychlené volby.

Zvolte možnost **Menu > Kontakty > Více > Zrychlené volby**, přejděte na požadované číslo (2-9) a zvolte možnost **Přiřadit**. Zadejte požadované telefonní

číslo nebo zvolte možnost **Hledat** a vyberte uložený kontakt.

Aktivace zrychlené volby.

Zvolte možnost **Menu > Nastavení > Volání > Zrychlená volba > Zapnuto.**

Volání pomocí zrychlené volby

Na domovské obrazovce podržte stisknutou příslušnou číslici.

Psaní textu

Způsoby psaní textu v přístroji se mohou v jednotlivých oblastech lišit.

Psaní textu na klávesnici

Tento přístroj má úplnou klávesnici.

Nastavení jazyka psaní

Zvolte možnost **Volby > Jazyk psaní** a vyberte požadovaný jazyk. Chcete-li změnit jazyk psaní, můžete také stisknout funkční tlačítko a poté tlačítko **Ctrl**.

Přepínání mezi psaním číslic a písmen

Opakovaně stiskněte funkční tlačítko, dokud není zobrazen symbol požadovaného způsobu psaní.

Zamknutí režimu číslic

Dvakrát stiskněte funkční tlačítko.

Odemknutí režimu číslic

Stiskněte funkční tlačítko.

Přepínání mezi malými a velkými písmeny

Stiskněte tlačítko **Shift**.

Psaní čísel nebo znaků uvedených v pravém horním rohu tlačítek

Podržte stisknuté příslušné tlačítko.

Odstranění znaku

Zvolte možnost **Vymazat**. Můžete také stisknout tlačítko **Backspace**.

Psaní speciálních symbolů

Stiskněte tlačítko **Symbol** a vyberte požadovaný symbol. Chcete-li zobrazit

další symboly, stiskněte tlačítko Symbol znovu.

Vložení nového řádku

Stiskněte tlačítko Enter.

Napsání mezery

Stiskněte mezerník.

Kopírování a vyjímání textu

Podržte stisknuté tlačítko Shift a navigačním tlačítkem zvýrazněte slovo, frázi nebo řádek textu, který chcete kopírovat nebo vyjmout. Podržte stisknuté tlačítko Ctrl a stiskněte tlačítko C (kopírování) nebo X (vyjmutí).

Vkládání textu

Přejděte na požadované místo, podržte stisknuté tlačítko Ctrl a stiskněte tlačítko V.

Prediktivní psaní textu

Prediktivní psaní textu využívá vestavěný slovník. Nepodporuje všechny jazyky.

Zapnutí a vypnutí prediktivního psaní textu

Zvolte možnost **Volby > Více > Nastavení předjímání > Predikce > Zapnout** nebo **Vypnout**.

Přepínání mezi prediktivním a tradičním psaním textu

Podržte stisknuté tlačítko Ctrl a stiskněte mezerník.

Můžete také vybrat a podržet tlačítko **Volby**.

Prediktivní psaní textu

- 1 Pomocí tlačítek jednotlivých znaků začnete psát text. Přístroj navrhuje možná slova.
- 2 Chcete-li slovo potvrdit, přejděte doprava nebo stiskněte mezerník. Pokud slovo není správné, přejděte dolů na seznam navržených slov a vyberte požadované slovo.
- 3 Začněte psát další slovo.

Navigace v menu

Funkce přístroje jsou seskupeny do menu. Ne všechny funkce menu nebo dostupné položky jsou zde popsány.

Na domovské obrazovce zvolte možnost **Menu** a vyberte požadované menu a dílčí menu.

Ukončení aktuální úrovně menu

Zvolte možnost **Konec** nebo **Zpět**.

Návrat na domovskou obrazovku

Stiskněte tlačítko **Konec**.

Změna zobrazení menu

Zvolte možnost **Menu > Volby > Zobrazení hlavního menu**.

Zprávy

Vytváření a přijímání zpráv v přístroji (například textových nebo multimediálních). Služby zpráv je možné používat jen v případě, že je vaše síť nebo poskytovatel služeb podporuje.

Textové a multimediální zprávy

Můžete vytvořit zprávu a případně k ní připojit například obrázek. Připojíte-li soubor, telefon automaticky změní textovou zprávu na zprávu multimediální.

Textové zprávy

Váš přístroj podporuje textové zprávy, jejichž délka překračuje limit pro jednu zprávu. Delší zprávy budou odeslány jako dvě či více zpráv. Poskytovatel služeb může takovou zprávu vyúčtovat odpovídajícím způsobem. Znaky, které používají diakritiku nebo jiné značky, nebo znaky některých jazyků, vyžadují více místa, a tím snižují počet znaků, které je možné poslat v jedné zprávě.

Přístroj zobrazí celkový počet zbývajících znaků a počet odesílaných zpráv.

Chcete-li odeslat zprávu, musí být v přístroji uloženo správné číslo střediska zpráv. Toto číslo je obvykle nastaveno SIM kartou.

Chcete-li číslo nastavit ručně, použijte tento postup:

- 1 Zvolte možnost **Menu > Zprávy > Více > Nastavení zpráv > Textové zprávy > Středisko zpráv**.
- 2 Zadejte jméno a číslo dodané provozovatelem služeb.

Multimediální zprávy

Multimediální zpráva může obsahovat text, obrázky a zvuk nebo videoklipy.

Přijímat a zobrazovat multimediální zprávy mohou pouze přístroje, které mají kompatibilní funkce. Vzhled zprávy se může lišit v závislosti na přístroji, na kterém je zpráva obdržena.

Bezdrátová síť může omezit velikost zpráv MMS. Pokud vložený obrázek překročí tento limit, přístroj jej může zmenšit, aby jej bylo možné poslat prostřednictvím MMS.

Důležité: Při otevírání zpráv buďte opatrní. Zprávy mohou obsahovat škodlivý software nebo mohou být pro váš přístroj nebo PC jinak nebezpečné.

Informace o dostupnosti a možnosti objednání služby multimediálních zpráv (MMS) získáte od svého poskytovatele služeb.

Vytvoření zprávy

- 1 Zvolte **Menu > Zprávy > Vytvořit zprávu**.
- 2 Napište zprávu.
Chcete-li napsat speciální znak nebo vložit smajlíka, zvolte možnost **Volby > Vložit symbol**.
Chcete-li ke zprávě přiložit objekt, zvolte možnost **Volby > Vložit objekt**. Typ zprávy bude automaticky změněn na multimediální zprávu.
- 3 Chcete-li přidat příjemce, zvolte možnost **Odesl. na** a přidejte příjemce.

Chcete-li zadat telefonní číslo nebo adresu ručně, zvolte možnost **Číslo nebo e-mail**. Zadejte telefonní číslo nebo zvolte možnost **E-mail** a zadejte adresu.

- 4 Zvolte možnost **Odeslat**.

Multimediální zprávy jsou označeny ikonou v horní části displeje.

Poskytovatelé služby mohou různé typy zpráv zpoplatnit různým způsobem. Podrobnosti získáte od provozovatele služby.

Zobrazení konverzace

Tento přístroj podporuje zobrazení konverzací ze zpráv. Tato funkce zobrazuje textové a multimediální zprávy přijaté od kontaktu a zasláné kontaktu jako konverzaci. Tak zobrazíte svou korespondenci s kontaktem, aniž byste museli otevírat více složek.

Když přijmete zprávu, otevře aplikace zobrazení konverzace.

Zobrazení sledované konverzace s kontaktem

Zvolte možnost **Menu > Zprávy > Konverzace** a vyberte požadovanou konverzaci.

Zprávy flash

Zprávy flash jsou textové zprávy, které jsou okamžitě po přijetí zobrazeny.

Zvolte možnost **Menu > Zprávy**.



- 1 Zvolte **Více > Další typy zpráv > Zpr. přímo na displej**.
- 2 Napište zprávu.

- 3 Zvolte možnost **Odesl. na** a vyberte kontakt.

Zvukové zprávy Nokia Xpress

Pohodlné vytváření a posílání zvukových zpráv zprávami MMS.

Zvolte možnost **Menu > Zprávy**.

- 1 Zvolte **Více > Další typy zpráv > Zvuková zpráva**. Spustí se záznamník.
- 2 Chcete-li nahrát zprávu, vyberte možnost .
- 3 Chcete-li nahrávání zastavit, zvolte možnost .
- 4 Zvolte možnost **Odesl. na** a vyberte kontakt.

Služba Nokia Messaging

Tento přístroj může podporovat službu Nokia Messaging, která obsahuje aplikace Pošta a Chat pro sociální síť.

- Aplikace Pošta umožňuje používat mobilní přístroj pro přístup k poštovním účtům u různých poskytovatelů služeb.
- Aplikace Chat umožňuje používat mobilní přístroj ke konverzaci s ostatními uživateli online.

Chcete-li zjistit, zda je tento systém zpráv k dispozici, zvolte možnost **Menu > E-mail**. Pokud je v horní části hlavního zobrazení zobrazena ikona



, je služba Nokia Messaging zapnuta.

Tato funkce není dostupná ve všech zemích. Podrobnější informace získáte od poskytovatele služby.

Hlasové zprávy

Hlasová schránka je síťová služba, kterou budete zřejmě muset objednat. O další informace požádejte svého poskytovatele služby.

Volání záznamníku

Podržte stisknuté tlačítko **1**.

Změna čísla záznamníku

Zvolte možnost **Menu > Zprávy > Více > Hlasové zprávy a číslo hlas. schránky**.

Nastavení zpráv

Zvolte možnost **Menu > Zprávy a Více > Nastavení zpráv**.

Vyberte z následujících možností:


Základní nastavení — Ukládání kopií odeslaných zpráv do telefonu, přepisování starých zpráv po zaplnění paměti a nastavení ostatních předvoleb pro zprávy.

Textové zprávy — Zapnutí potvrzení o doručení, nastavení středisek pro zprávy SMS a SMS el. poštou, volba podpory znakové sady a nastavení dalších předvoleb pro textové zprávy.

Multimediál. zprávy — Zapnutí potvrzení o doručení, nastavení vzhledu multimediálních zpráv, povolení příjmu multimediálních zpráv a reklamy a nastavení dalších předvoleb pro multimediální zprávy.

Zprávy služby — Aktivování zprávy služby a nastavení předvoleb pro zprávy služby.

Kontakty

Jména a telefonní čísla můžete ukládat do paměti přístroje a na SIM kartu. Do paměti přístroje můžete ukládat kontakty s čísly a textovými položkami. Jména a čísla uložená na SIM kartě jsou označena ikonou .

Zvolte možnost **Menu** > **Kontakty** > **Jména**.

Přidání kontaktu

Zvolte možnost **Volby** > **Přidat nový** > **Přidat nový kontakt**.

Přidání detailů kontaktu

Zkontrolujte, zda je nastavena paměť **Telefon** nebo **Telefon a SIM**. Vyhledejte kontakt a zvolte možnost **Detaily** > **Volby** > **Přidat detail**.

Hledání kontaktu

Zvolte možnost **Jména**. Procházejte seznamem kontaktů nebo zadejte první písmena jména kontaktu.

Kopírování kontaktů mezi pamětí přístroje a SIM kartou

Zvolte možnost **Jména**, vyhledejte kontakt a zvolte možnost **Volby** > **Více** > **Kopírovat kontakt**. Na SIM kartu můžete s každým jménem uložit pouze jedno telefonní číslo.

Chcete-li pro kontakty vybrat paměť SIM karty nebo přístroje, zvolit způsob zobrazení jmen a čísel v kontaktech nebo zobrazit kapacitu paměti pro kontakty, zvolte možnost **Nastavení** a vyberte odpovídající možnost.

Kontaktní informace o osobě můžete odeslat nebo přijmout v podobě vizitky z kompatibilního přístroje, který podporuje standard vCard.

Odeslání vizitky

Vyberte kontakt, zvolte možnost **Volby** > **Více** > **Vizitka** a vyberte typ posílání.

Hudba

Přehrávač médií

Tento přístroj obsahuje přehrávač médií pro poslech skladeb nebo jiných zvukových souborů MP3 nebo AAC.

Upozornění:

Trvalé působení nadměrného hluku může poškodit váš sluch. Poslouchejte hudbu o přiměřené hlasitosti a nedržte přístroj u ucha, pokud je používán hlasitý reproduktor.

Zvolte možnost **Menu > Hudba > Moje hudba**.

Správa digitálních oprávnění (DRM)

Vlastníci obsahu mohou používat různé typy technologií pro správu digitálních oprávnění (DRM) k zajištění ochrany jejich duševního vlastnictví včetně autorských práv. Tento přístroj používá různé typy softwaru DRM pro přístup k obsahu chráněnému pomocí DRM. S tímto přístrojem si můžete zjednat přístup k obsahu chráněnému pomocí WMDRM 10, OMA DRM 1.0, OMA DRM 1.0 forward lock a OMA DRM 2.0. Pokud některý software DRM nedokáže obsah ochránit, vlastník obsahu může požádat, aby tomuto softwaru DRM byla odebrána možnost přístupu k obsahu chráněnému novou verzí DRM. Odebrání možnosti přístupu může rovněž zabránit obnovení takového obsahu chráněného pomocí DRM, který je již v přístroji. Odebrání možnosti přístupu tohoto softwaru DRM neovlivní užití obsahu chráněného jinými typy DRM nebo užívání obsahu nechráněného pomocí DRM.

Rádio FM

Příjem FM rádia je závislý na anténě, která je jiná než anténa bezdrátového přístroje. Aby FM rádio správně fungovalo, musí být k přístroji připojena kompatibilní sluchátka nebo jiné příslušenství.

Upozornění:

Trvalé působení nadměrného hluku může poškodit váš sluch. Poslouchejte hudbu o přiměřené hlasitosti a nedržte přístroj u ucha, pokud je používán hlasitý reproduktor.

Zvolte možnost **Menu > Hudba > Rádio**.

Hledání stanice v okolí

Podržte stisknuté navigační tlačítko vlevo nebo vpravo.

Uložení stanice

Nalad'te požadovanou stanici a zvolte možnost **Volby > Uložit stanici**.

Přepínání mezi uloženými stanicemi

Procházejte stanicemi stisknutím navigačního tlačítka vlevo nebo vpravo nebo stiskněte tlačítko číslice odpovídající požadované stanici v paměti.

Nastavení hlasitosti.

Stiskněte navigační tlačítko nahoru nebo dolů.

Ponechání zapnutého rádia na pozadí

Stiskněte tlačítko Konec.

Vypnutí rádia

Podržte stisknuté tlačítko Konec.

Fotografie

Fotografování a nahrávání videoklipů

Váš přístroj podporuje snímání obrázků v rozlišení 1600x1200 pixelů.

Režim fotoaparátu

Fotografování

Zvolte možnost **Menu** > **Fotografie** > **Fotoaparát**.

Zvětšení nebo zmenšení

Stiskněte navigační tlačítko nahoru nebo dolů.

Fotografování

Zvolte možnost **Vyfotit**.

Nastavení režimu náhledu a času

Zvolte možnost **Volby** > **Nastavení** > **Doba náhledu fotogr.**.

Zapnutí samospouště

Zvolte možnost **Volby** a vyberte požadovanou možnost.

Režim videa

Práce s funkcí videa

Zvolte možnost **Menu** > **Fotografie** > **Digitální fotoaparát**.

Zahájení nahrávání videoklipu

Zvolte možnost **Nahrát**.

Přepínání mezi režimem fotografií a videa

V režimu fotoaparátu nebo videa přejděte vlevo nebo vpravo.

Prohlížení fotografie a videoklipů

Prohlížení fotografií

Zvolte možnost **Menu** > **Fotografie** > **Fotografie**.

Sledování videoklipů

Zvolte možnost **Menu** > **Fotografie** > **Má videa**.

Aplikace

Budík

Telefon můžete nastavit tak, aby v požadovaném čase spustil upozornění.

Nastavení upozornění

- 1 Zvolte možnost **Menu** > **Aplikace** > **Budík**.
- 2 Nastavte upozornění a zadejte čas.
- 3 Pokud chcete signalizaci nastavit na vybrané dny v týdnu, zvolte možnost **Opakovat:** > **Zapnuto** a vyberte dny.
- 4 Vyberte tón signalizace. Pokud zvolíte jako tón upozornění rádio, připojte k přístroji headset.
- 5 Nastavte prodlevu opětovného upozornění a zvolte možnost **Uložit**.

Ukončení upozornění

Zvolte možnost **Stop**. Necháte-li přístroj signalizovat po dobu jedné minuty nebo zvolíte možnost **Dospat**, bude upozornění na nastavenou dobu přerušeno a poté opět obnoveno.

Galerie

V galerii můžete spravovat obrázky, videoklipy a hudební soubory.

Zobrazení obsahu galerie

Zvolte možnost **Menu** > **Aplikace** > **Galerie**.

Další doplňky

Přístroj může obsahovat některé hry a aplikace Java™ specificky určené pro tento přístroj.

Zvolte možnost **Menu** > **Aplikace** > **Extra**.

Otevření hry nebo aplikace

Zvolte možnost **Hry**, **Aplikace** nebo **Paměťová karta** a vyberte hru nebo aplikaci.

Zobrazení velikosti paměti dostupné pro instalaci her a aplikací.

Zvolte možnost **Volby** > **Stav paměti**.

Stažení hry nebo aplikace

Zvolte možnost **Volby** > **Stažení** > **Stažení her** nebo **Stažení aplikací**.

Tento přístroj podporuje aplikace Java J2ME™. Před stažením ověřte kompatibilitu aplikace s přístrojem.

Důležité: Instalujte a používejte aplikace a další software pouze ze zdrojů, kterým důvěřujete. Aplikace z neověřených zdrojů mohou obsahovat škodlivý software, který může způsobit neoprávněný přístup k datům v přístroji, finanční škodu nebo poškození přístroje.

Stažené aplikace mohou být uloženy ve složce **Galerie** a nikoli ve složce **Aplikace**.

Hlasový záznamník

Zvolte možnost **Menu** > **Aplikace** > **Záznamník**.

Zahájení nahrávání

Zvolte ikonu nahrávání.

Zahájení nahrávání v průběhu hovoru

Zvolte možnost **Volby** > **Více** > **Nahrávat**. Při nahrávání hovoru držte telefon v normální poloze u ucha.

Nahrávka bude uložena do složky Nahrávky ve složce Galerie.

Poslech poslední nahrávky

Zvolte možnost **Volby** > **Přehrát posl. zazn.**

Odeslání poslední nahrávky v multimediální zprávě

Zvolte možnost **Volby** > **Odesl. posl. záznam.**

Seznam úkolů

Zvolte možnost **Menu** > **Aplikace** > **Seznam úkolů.**

Seznam úkolů je zobrazen seřazený podle priority. Chcete-li pracovat se seznamem úkolů, zvolte možnost **Volby** a vyberte vhodnou možnost.

Kalendář

Zvolte možnost **Menu** > **Kalendář.**

Dnešní den je zobrazen v rámečku. Pokud daný den obsahuje nějaké poznámky, je zobrazen tučně.

Přidání záznamu do kalendáře

Přejděte na datum a zvolte možnost **Volby** > **Zapsat poznámku.**

Zobrazení podrobností záznamu

Přejděte na poznámku a zvolte možnost **Ukázat.**

Odstranění všech záznamů z kalendáře

Zvolte možnost **Volby** > **Odstranit poznámky** > **Všechny poznámky.**

Nastavení

Profily

Čekáte hovor, ale nemůžete přístroj nechat zvonit? Přístroj má různé skupiny nastavení, tzv. profily, ve kterých můžete upravit tóny telefonu pro různé události a prostředí.

Zvolte možnost **Menu > Nastavení > Profily**.

Vyberte požadovaný profil a vyberte některou z následujících možností:

Aktivovat — Aktivování profilu.

Přízpůsobit — Změna nastavení profilu.

Dočasný — Nastavení doby, po kterou je profil aktivní. Po uplynutí doby nastavené u dočasného profilu se aktivuje předchozí profil, který nebyl nastaven jako dočasný.

Tóny

U vybraného aktivního profilu můžete změnit nastavení tónů.

Zvolte možnost **Menu > Nastavení > Tóny**. Stejně nastavení najdete v menu **Profily**.

Displej

Chcete-li zobrazit nebo nastavit tapetu, velikost písma a další prvky displeje přístroje, zvolte možnost **Menu > Nastavení > Displej**.

Datum a čas

Zvolte **Menu > Nastavení > Datum a čas**.

Nastavení data a času

Zvolte **Nastav. data a času**.

Nastavení formátu data a času

Zvolte **Formát data a času**.

Automatická aktualizace času podle aktuálního časového pásma

Zvolte možnost **Auto. aktual. data/času (síťová služba)**.

Klávesové zkratky

Díky osobním klávesovým zkratkám máte rychlý přístup k často používaným funkcím telefonu.

Zvolte **Menu > Nastavení > Osobní kláv. zkr.**

Přiřazení funkcí výběrovým tlačítkům

Zvolte možnost **Pravá výběrová klávesa** nebo **Levá výběrová klávesa** a vyberte v seznamu funkci.

Přiřazení zkratk kontaktům nebo tlačítku Zprávy

Zvolte možnost **Klávesa kontaktů** nebo **Klávesa komunik. aplik.** a vyberte v seznamu funkci.

Přiřazení zkratk funkcí navigačnímu tlačítku

Zvolte **Navigační klávesa**. Vyberte požadovaný směr a zvolte **Změna** nebo **Přiřadit** a funkci ze seznamu.

Synchronizace a zálohování

Zvolte možnost **Menu > Nastavení > Synchron. a záloha**.

Vyberte některou z následujících možností:

Výměna telefonu — Synchronizace nebo kopírování vybraných dat, například kontaktů, záznamů kalendáře, poznámek nebo zpráv, mezi vaším přístrojem a jiným přístrojem.

Vytvořit zálohu — Zálohování vybraných dat.

Obnovit zálohu — Obnovení dat ze zálohy. Chcete-li zobrazit údaje o souboru zálohy, zvolte možnost **Volby** > **Detaily**.

Synch. se serverem — Synchronizace nebo kopírování vybraných dat mezi přístrojem a počítačem nebo síťovým serverem (síťová služba).

Připojení

Tento telefon nabízí několik funkcí umožňujících připojení k jiným přístrojům a posílání a přijímání dat. Telefon můžete připojit i k bezdrátové síti WLAN (nazývané také Wi-Fi) a zajistit tak přístup k internetu.

Připojení k síti WLAN

Pro připojení k internetu můžete používat bezdrátové síť WLAN. Můžete hledat dostupné sítě a připojovat se k nim, ukládat a spravovat preferované sítě a měnit nastavení připojení.

Tento přístroj podporuje automatické ověřování přípojných bodů sítě WLAN a automaticky zjistí, zda je tento typ ověřování pro přístup k internetu nutný (například na některých veřejných místech).

Chcete-li ušetřit energii baterie, vypínejte připojení WLAN, kdykoli ho

nepotřebujete. Pokud připojení WLAN nepoužíváte po dobu přibližně 5 minut, automaticky se vypne.

Stabilitu připojení WLAN můžete zvýšit vypnutím technologie Bluetooth.

Funkce používající bezdrátovou LAN zvyšují spotřebu elektrické energie baterie a snižují životnost baterie.

Poznámka: Používání sítě WLAN může být v některých zemích omezeno. Například ve Francii je povoleno používat síť WLAN pouze v budovách. Podrobnější informace získáte od místních úřadů.

Připojení k síti WLAN

Zvolte možnost **Menu** > **Nastavení** > **Připojení** > **WLAN**.

Hledání dostupných bezdrátových sítí WLAN

Zvolte možnost **Dostupné WLAN** a vyberte požadovanou síť WLAN.

Aktualizace seznamu sítí WLAN

Zvolte možnost **Volby** > **Obnovit seznam**.

Připojení k síti WLAN

Vyhleďte síť WLAN a zvolte možnost **Připojit**.

Uložení sítě WLAN, ke které jste připojeni

Vyhleďte síť WLAN a zvolte možnost **Volby** > **Uložit**.

Odpojení od sítě WLAN

Vyhleďte síť WLAN a zvolte možnost **Odpojit**.

Zobrazení uložených sítí WLAN

Zvolte možnost **Uložené WLAN**.

Změna nastavení připojení k internetu

Zvolte možnost **Připojení k internetu > Nejprve se zeptat** nebo **Neptat se**. Pokud zvolíte možnost **Nejprve se zeptat**, přístroj se bude na způsob připojení ptát při každém spuštění aplikace vyžadující připojení k internetu, například Prohlížeč nebo Pošta. Když zvolíte možnost **Neptat se** a některá aplikace si vyžádá připojení k internetu, připojí se přístroj k některé uložené síti WLAN (je-li dostupná).

Skryté sítě WLAN nevysílají identifikátor SSID. V seznamu dostupných sítí WLAN jsou označeny ikonou (**Skrytá síť**). Ke skryté síti se můžete připojit pouze v případě, že znáte její identifikátor SSID.

Připojení ke skryté síti

- 1 Zvolte možnost (**Skrytá síť**).
- 2 Zadejte identifikátor služby SSID sítě a zvolte možnost **OK**.

Když skrytou síť uložíte, bude zobrazována v seznamu dostupných sítí WLAN.

Důležité: Pro zvýšení bezpečnosti vašeho bezdrátového připojení k síti LAN vždy použijte některou z dostupných metod šifrování přenosu. Použití šifrování zmenšuje riziko neoprávněného přístupu k vašim datům.

Uložené sítě WLAN

Zobrazení, správa, připojování a nastavování priorit uložených bezdrátových sítí WLAN.

Zvolte možnost **Menu > Nastavení > Připojení > WLAN a Uložené WLAN**.

Síť WLAN s nejvyšší prioritou je uvedena jako první.

Správa sítí WLAN

Zvolte **Volby** a vyberte z následujících možností:

Připojit — Ruční připojení k síti WLAN.

Odestran. ze seznamu — Odebrání sítě WLAN.

Uspořádat pořadí — Změna priorit uložených sítí WLAN.

Předat nastavení — Předání nastavení uložené sítě WLAN. Zadejte bezpečnostní kód a telefonní číslo a zvolte možnost **Odeslat**.

Přidat novou síť — Přidání nové sítě WLAN a její nastavení.

Úprava parametrů sítě WLAN

Vyhledejte síť WLAN, zvolte možnost **Upravit** a vyberte některou z následujících možností:

Způsob připojení — Automatické připojení k dostupné síti WLAN.

Název sítě — Zadání názvu sítě WLAN.

Nastavení sítě — Nastavení sítě WLAN.

Bezdrátová technologie Bluetooth

Technologie Bluetooth umožňuje připojit přístroj pomocí rádiových vln ke kompatibilnímu přístroji nebo

příslušenství Bluetooth umístěného ve vzdálenosti do 10 metrů (32 stop).

Zvolte možnost **Menu > Nastavení > Připojení > Bluetooth**.

Nastavení Bluetooth spojení

- 1 Zvolte možnost **Název mého telefonu** a zadejte název přístroje.
- 2 Zvolte možnost **Bluetooth > Zapnuto**. Ikona  označuje, že je funkce Bluetooth aktivní.
- 3 Pro připojení přístroje s audiopříslušenstvím zvolte možnost **Přip. k audio přísluř.** a vyberte zařízení které chcete připojit.
- 4 Pro spárování telefonu s libovolným přístrojem Bluetooth v dosahu zvolte možnost **Spárované přístroje > Přidat nový přístroj**.

Vyberte možnost **Najít zařízení** a zvolte **Přidat**.

Zadejte do přístroje heslo (o velikosti až 16 znaků) a umožněte připojení k druhému přístroji Bluetooth.

Chcete-li zajistit bezpečnost, vypněte funkci Bluetooth nebo nastavte možnost **Viditelnost mého telef. na hodnotu Skrytý**. Potvrďte Bluetooth komunikaci pouze s důvěryhodným partnerem.

Připojení počítače k internetu

Pomocí technologie Bluetooth můžete kompatibilní počítač připojit k internetu bez použití sady PC Suite. Přístroj musí mít povoleno připojení k internetu (síťová služba) a počítač musí podporovat technologii Bluetooth. Po připojení ke službě přístupového bodu sítě (NAP) v přístroji a spárování s počítačem váš

přístroj automaticky naváže paketové datové připojení k internetu.

Tento přístroj se shoduje se specifikací Bluetooth 2,1 + EDR a podporuje následující profily: Generic Access, Hands-Free, Headset, Object Push, File Transfer, Dial-Up Networking, Serial Port, SIM Access a Generic Object Exchange. Pro zajištění možnosti spolupráce s ostatními přístroji podporujícími technologii Bluetooth používejte příslušenství schválená společností Nokia pro tento model. Informujte se u výrobce jiných zařízení, zda je jejich přístroj kompatibilní s tímto přístrojem.

Funkce používající technologii Bluetooth zvyšují spotřebu elektrické energie baterie a snižují životnost baterie.

Datové pakety

Síťová služba GPRS (General Packet Radio Service) umožňuje mobilním telefonům odesílat a přijímat data v sítích založených na protokolu IP (Internet Protocol).

Chcete-li nastavit způsob používání služby, zvolte možnost **Menu > Nastavení > Připojení > Paketové data > Spojení paketov. dat** a vyberte některou z následujících možností:

Podle potřeby — Navázání paketového datového spojení podle potřeby aplikace. Spojení je ukončeno při ukončení aplikace.

Vždy online — Automatické připojení k paketové datové síti po zapnutí telefonu.

Přístroj můžete používat jako modem, když jej pomocí technologie Bluetooth připojíte ke kompatibilnímu počítači.

Podrobné informace najdete v dokumentaci k softwaru Nokia PC Suite.

Hovory a telefon

Zvolte **Menu > Nastavení > Volání**.

Přesměrování příchozích hovorů

Zvolte možnost **Přesměrování** (síťová služba). Podrobnější informace získáte od poskytovatele služby.

Automatické opakování vytáčení desetkrát po neúspěšném pokusu

Zvolte možnost **Automatická volba > Zapnuto**.

Upozornění na příchozí hovory, pokud právě hovoříte

Zvolte možnost **Čekání hovoru > Aktivovat**(síťová služba).

Zobrazení nebo skrytí vašeho telefonního čísla volanému účastníkovi

Zvolte možnost **Odesl. moji id. volaj.** (síťová služba).

Zvolte **Menu > Nastavení > Telefon**.

Nastavení jazyka displeje

Zvolte možnost **Jazyková nastavení > Jazyk telefonu**.

Příslušenství

Toto menu je k dispozici pouze v případě, že je přístroj připojen ke kompatibilnímu příslušenství.

Zvolte možnost **Menu > Nastavení > Příslušenství**. Vyberte příslušenství a možnost odpovídající příslušenství.

Konfigurace

Přístroj můžete nakonfigurovat pomocí nastavení, která jsou vyžadována pro správnou funkci některých služeb. Tato nastavení vám může také poslat provozovatel služeb.

Zvolte možnost **Menu > Nastavení a Konfigur. přenosů**.

Vyberte některou z následujících možností:

Stand. nast. konfig. — Zobrazení provozovatelů služeb uložených v přístroji a nastavení výchozího provozovatele služeb.

Ak. st. nas. vš. aplik. — Aktivace výchozí konfigurace podporovaných aplikací.

Prefer. přístupový bod — Zobrazení uložených přístupových bodů.

Osobní nastavení — Přidání nových osobních účtů pro různé služby a jejich aktivování nebo odstraňování. Chcete-li přidat nový osobní účet, zvolte možnost **Přidat** nebo **Volby > Přidat nové**. Vyberte typ služby a zadejte požadované informace. Chcete-li aktivovat osobní účet, vyhledejte ho a zvolte možnost **Volby > Aktivovat**.

Obnovení standardního nastavení

Chcete-li vrátit výchozí nastavení přístroje, zvolte možnost **Menu > Nastavení > Obnovit orig. nast..**

Chcete-li obnovit všechna nastavení, aniž byste odstranili osobní data, zvolte možnost **Pouze nastavení**.

Chcete-li obnovit všechna nastavení a odstranit osobní data (kontakty, zprávy,

soubory médií, aktivační klíče atd.), zvolte možnost **Vše**.

Web nebo Internet

Prostřednictvím prohlížeče telefonu máte přístup k různým službám internetu. Vzhled webových stránek se může z důvodu velikosti displeje lišit. Nebude možné zobrazit všechny detaily webových stránek.

V závislosti na vašem telefonu může být funkce procházení webových stránek v menu zobrazena jako **Web** nebo **Internet**, dále označována jako **Web**.

Důležité: Používejte pouze služby, kterým důvěřujete a které nabízejí odpovídající zabezpečení a ochranu před škodlivým softwarem.

Informace o dostupnosti služeb, cenách a použití získáte od poskytovatele služeb.

Od svého poskytovatele služeb můžete přijmout nastavení požadované pro procházení v podobě konfigurační zprávy.

Připojit k webové službě

Zvolte **Menu > Web > Domů**. Na domovské obrazovce také můžete podržet stisknuté tlačítko **0**.

Po připojení k službě můžete zahájit prohlížení jejích stránek. Funkce tlačítek přístroje se může u různých služeb lišit. Postupujte podle pokynů na displeji. Podrobnější informace získáte od poskytovatele služeb.

Menu operátora

Otevřete portál služeb nabízených vaším operátorem sítě. Podrobnější informace získáte od operátora sítě. Operátor může toto menu aktualizovat zprávami služby.

Služby SIM

Vaše SIM karta může poskytovat další služby. Toto menu můžete otevřít jen v případě, že je podporováno vaší SIM kartou. Název a obsah menu závisí na dostupných službách.

Zelené tipy



Úspory energie

Při dodržení následujících pokynů nebudete muset baterii nabíjet tak často (pokud jsou pro váš přístroj možné):

- Vypínejte aplikace a datová připojení, která nepotřebujete, například připojení Bluetooth.
- Snižte jas obrazovky.
- Nastavte přístroj tak, aby po minimální době neaktivity přecházel do režimu úspory energie (pokud to přístroj umožňuje).
- Vypněte nepotřebné zvuky jako jsou tóny tlačítek.

Recyklace

Veškerý materiál tohoto přístroje lze recyklovat jako materiál a energii. Pokyny k recyklaci výrobků Nokia najdete na adrese www.nokia.com/werecycle nebo www.nokia.mobi/werecycle (z mobilního telefonu).

Balení a uživatelské příručky recyklujte v místním recyklačním středisku.



Symbol přeškrtnutého kontejneru na výrobku, baterii, v doprovodné dokumentaci nebo na obalu vám má připomínat, že všechny elektrické a

elektronické výrobky, baterie a akumulátory musí být po ukončení své životnosti uloženy do odděleného sběru. Tento požadavek platí na území Evropské unie. Neodhazujte tyto výrobky do netříděného komunálního odpadu. Další informace o vlivu přístroje na životní prostředí najdete na adrese www.nokia.com/ecodeclaration.

Informace o výrobku a bezpečnostní informace

Obecné informace O vašem přístroji

Bezdrátový přístroj popisovaný v této příručce je schválen pro použití v sítích (E)GSM 850, 900, 1800 a 1900 MHz. Vyzářovaný VF výkon max. 2 W. Toto rádiové zařízení lze provozovat v České republice v rámci všeobecných oprávnění ČTÚ č. VO-R/1/12.2008-17 a VOR/12/05.2007-6.. Podrobnější informace o sítích získáte od svého poskytovatele služeb.

Ve vašem přístroji mohou být předem nainstalovány záložky a odkazy na internetové stránky třetích stran, které vám mohou umožnit přístup na stránky třetích stran. Ty nemají vazbu na společnost Nokia a společnost Nokia nepotvrzuje ani nepřijímá žádnou odpovědnost za tyto stránky. Pokud přistupujete na takové stránky, buďte opatrní z hlediska bezpečnosti nebo obsahu.

Upozornění:

Abyste mohli používat libovolnou funkci tohoto přístroje, kromě budíku, musí být přístroj zapnutý. Nezapínejte přístroj, pokud použití bezdrátového přístroje může způsobit rušivé vlivy nebo vznik nebezpečí.

Při používání tohoto přístroje dodržujte všechny právní předpisy a respektujte místní zvyklosti, soukromí a práva ostatních, včetně práv autorských. Ochrana autorských práv může omezit možnost kopírování, upravování nebo přenášení některých obrázků, hudby a dalšího obsahu.

Zálohujte nebo si zapisujte všechny důležité informace uložené v přístroji.

Při připojování k jinému zařízení si pečlivě přečtěte bezpečnostní informace v uživatelské příručce daného zařízení. Nepřipojujte nekompatibilní výrobky.

Obrázky v této příručce mohou vypadat jinak než na displeji vašeho přístroje.

Další důležité informace o vašem přístroji si přečtete v uživatelské příručce.

Síťové služby

Abyste mohli používat přístroj, musíte mít od poskytovatele bezdrátových služeb zajištěnou odpovídající službu. Některé funkce nejsou dostupné ve všech sítích; jiné funkce mohou k jejich využívání vyžadovat samostatné ujednání s vaším poskytovatelem služeb. Síťové služby vyžadují přenos dat. Informujte se u svého poskytovatele služeb o poplatcích ve vaší domovské síti a při roamingu v jiných sítích. Váš poskytovatel služeb vám poskytne informace o uplatňovaných poplatcích. Některé sítě mohou mít omezení, které ovlivní způsob použití některých funkcí tohoto přístroje vyžadujících podporu ze strany sítě. Jedná se například o podporu specifických technologií, jako jsou protokoly WAP 2.0 (HTTP a SSL) na protokolech TCP/IP a znaky závislé na použitém jazyku.

Váš poskytovatel služeb již možná vyžadoval, aby ve vašem přístroji byly některé funkce vypnuty nebo nebyly aktivovány. Je-li tomu tak, pak se tyto funkce nezobrazí v menu vašeho přístroje. Ve vašem přístroji mohou být rovněž přizpůsobeny položky, jako jsou názvy menu, pořadí položek menu a ikony.

Sdílená paměť

Následující funkce tohoto přístroje mohou používat sdílenou paměť: multimediální zprávy (MMS). Použití jedné nebo několika těchto funkcí může zmenšit paměť dostupnou pro zbývající funkce. Pokud přístroj zobrazí informaci, že je paměť zaplněná, odstraňte některé informace uložené ve sdílené paměti.

Příslušenství

Upozornění:

Používejte pouze baterie, nabíječky a příslušenství schválené společností Nokia pro použití s tímto konkrétním modelem. Používání jiných typů může způsobit zrušení osvědčení nebo záruk a může být i nebezpečné. Použití neschválených nabíječek nebo baterií může způsobit riziko požáru, výbuchu, úniku kapaliny z baterie nebo jiného nebezpečí.

Informace o dostupnosti schválených příslušenství získáte u svého prodejce. Jestliže odpojujete napájecí kabel od libovolného příslušenství, uchopte a zatáhněte vždy za zástrčku, nikoliv za kabel.

Baterie

Informace o baterii a nabíječce

Přístroj je napájen baterií, kterou je možné opakovaně nabíjet. Baterie určená pro použití s tímto přístrojem je BL-5J. Nokia může pro tento přístroj vyrobit další modely baterií. Tento přístroj je určen pro použití, když je nabíjen z těchto nabíječek: AC-3. Přesné číslo modelu nabíječky se může lišit v závislosti na typu konektoru. Typ konektoru je identifikován jedním z těchto označení: E, EB, X, AR, U, A, C, K nebo UB.

Baterie může být mnohokrát opětovně nabita a vybita (řádově stovky cyklů), po určitém čase se však zcela opotřebí. Pokud se doba hovoru a doba v pohotovostním režimu znatelně zkrátí, vyměňte baterii. Používejte pouze baterie schválené společností Nokia a nabíjejte je pouze nabíječkami schválenými společností Nokia určenými pro tento přístroj.

Je-li baterie použita poprvé nebo nebyla-li baterie používána delší dobu, bude zřejmě nutné pro zahájení nabíjení připojit nabíječku, odpojit ji a znovu připojit. Je-li baterie zcela vybitá, může trvat několik minut, než se na displeji zobrazí indikátor nabíjení nebo než bude možné z přístroje telefonovat.

Bezpečné vyjmutí. Před vyjmutím baterie vždy vypněte přístroj a odpojte nabíječku.

Správné nabíjení. Nepoužívejte-li nabíječku, odpojte ji od elektrické zásuvky a přístroje. Neponechávejte úplně nabitou baterii připojenou k nabíječce, protože nadměrné nabíjení může zkrátit její životnost. Je-li plně nabitá baterie ponechána bez použití, dojde po čase k jejímu samovolnému vybití.

Vyvarujte se extrémních teplot. Vždy se pokuste udržovat baterii při teplotě 15 °C až 25 °C (59 °F až 77 °F). Extrémní teploty snižují kapacitu a životnost baterie. Přístroj s horkou nebo chladnou baterií může dočasně přestat pracovat. Výkon baterie je omezen zejména při teplotách pod bodem mrazu.

Baterii nezkratujte. K náhodnému zkratování může dojít, pokud kovový předmět, například mince, sponka nebo pero, způsobí přímé spojení kladného (+) a záporného (-) pólu baterie. (Vypadají jako kovové proužky na baterii.) K tomu může například dojít, když přenášíte náhradní baterii v kapse nebo tašce. Zkratování pólů může poškodit baterii nebo předmět, který zkrat způsobil.

Likvidace. Nevhazujte baterie do ohně, protože může dojít k jejich výbuchu. Baterie likvidujte v souladu s místními právními předpisy. Je-li to možné, recyklujte je. Neodhazujte je do smíšeného odpadu.

Vytečení. Baterie ani články nerozebírejte, nesekejte, neotevírejte, nemačkejte, neohýbejte, neděrujte ani nerozřezávejte. Pokud baterie vyteče, zabráňte kontaktu kapaliny baterie s kůží nebo očima. Pokud k tomu dojde, okamžitě opláchněte zasažené plochy vodou nebo vyhledejte lékařskou pomoc.

Poškození. Neupravujte ani nepředělávejte baterii a nepokoušejte se do ní vkládat cizí předměty. Baterii neponožujte a ani nevystavujte působení vody či jiných kapalin. Při poškození mohou baterie explodovat.

Správné používání. Používejte baterie pouze ke stanovenému účelu. Nesprávné používání baterie může způsobit riziko požáru, výbuchu nebo jiného nebezpečí. Pokud přístroj nebo baterie upadnou, zejména na tvrdou plochu, a myslíte-li si, že došlo k poškození baterie, před dalším používáním ji odnesete do nejbližšího servisního střediska na kontrolu. Nikdy nepoužívejte poškozenou baterii ani nabíječku. Uchovávejte baterii mimo dosah malých dětí.

Pokyny k ověření pravosti baterií Nokia

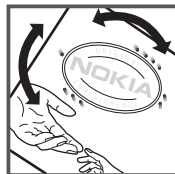
Pro zajištění své bezpečnosti používejte vždy pouze originální baterie Nokia. Chcete-li mít jistotu, že si pořizujete originální baterii Nokia, kupte ji v autorizovaném servisním středisku Nokia nebo u autorizovaného prodejce Nokia a zkontrolujte hologram. Postupujte takto:

Hologram pro ověření pravosti

- 1 Při pohledu na hologram byste měli z jednoho úhlu vidět symbol spojených rukou Nokia a z jiného úhlu logo Originální příslušenství Nokia (Nokia Original Enhancements).



- 2 Při naklápění hologramu vlevo, vpravo, dolů a nahoru byste měli postupně vidět 1, 2, 3 a 4 tečky na jednotlivých stranách.



Úspěšné dokončení všech kroků ještě zcela nezajistí pravost baterie. Pokud nemůžete potvrdit pravost nebo máte-li důvod domnívat se, že vaše baterie Nokia s hologramem na štítku není pravá baterie Nokia, neměli byste ji používat, ale odnést ji do nejbližšího autorizovaného servisního střediska Nokia nebo k autorizovanému prodejci Nokia.

Více informací o originálních bateriích Nokia najdete na www.nokia.com/battery.

Péče o přístroj

Zacházejte pečlivě s přístrojem, baterií, nabíječkou a příslušenstvím. Následující doporučení vám pomohou ochránit vaše nároky ze záruky.

- Uchovávejte přístroj v suchu. Srážky, vlhkost a všechny typy kapalin mohou obsahovat minerály, které způsobují korozi elektronických obvodů.
- Nepoužívejte ani neponechávejte přístroj v prašném a znečištěném prostředí. Mohlo by dojít k poškození jeho pohyblivých součástí a elektronických součástek.
- Neponechávejte přístroj ve vysokých nebo nízkých teplotách. Vysoké teploty mohou zkrátit životnost přístroje, poškodit baterii a deformovat či roztavit plasty.
- Neponechávejte přístroj v chladu. Při zahřívání přístroje na provozní teplotu se uvnitř sráží vlhkost, která může poškodit elektronické obvody.
- Nepokoušejte se přístroj otevřít jinak, než jak je uvedeno v uživatelské příručce.
- Neschválené úpravy mohou poškodit přístroj a porušovat právní předpisy týkající se rádiových zařízení.
- Nedovolte, aby přístroj upadl nebo byl vystaven silným otřesům, netřeste přístrojem. Nešetrné zacházení

může poškodit vnitřní elektronické obvody a mechaniku.

- Pro čištění povrchu přístroje používejte pouze měkký, čistý, suchý hadřík.
- Přístroj nepřebírejte. Barva může zalepit pohyblivé součásti přístroje a zabránit správné funkci.
- Ukládejte přístroj mimo dosah magnetů nebo magnetických polí.
- Důležitá data ukládejte alespoň na dvě oddělená místa, například do přístroje, na paměťovou kartu nebo do počítače, případně si důležité informace zapište.

Recyklace

Použitá elektronická zařízení, baterie a balící materiály vždy vraťte na sběrná místa, která jsou k tomu určena. Tím pomáháte bránit nekontrolovanému ukládání odpadu a podporujete opakované využívání surovinových zdrojů. Informace o životním prostředí související s přístrojem a pokyny k recyklování výrobků Nokia najdete na stránce www.nokia.com/wecycle nebo při přístupu z mobilního přístroje na stránce nokia.mobi/wecycle.

Správa digitálních práv

Při používání tohoto přístroje dodržujte všechny právní předpisy a respektujte místní zvyklosti, soukromí a práva ostatních, včetně práv autorských. Ochrana autorských práv může omezit možnost kopírování, upravování nebo přenášení obrázků, hudby a dalšího obsahu.

Vlastníci obsahu mohou používat různé typy technologií správy digitálních práv (DRM) k ochraně svého duševního vlastnictví včetně autorských práv. Tento přístroj používá různé typy softwaru DRM pro přístup k obsahu chráněnému technologií DRM. S tímto přístrojem můžete přistupovat k obsahu chráněnému technologií WMDRM 10, OMA DRM 1.0, OMA DRM 1.0 forward lock a OMA DRM 2.0. Pokud některý software DRM nedokáže chránit obsah, vlastníci obsahu si mohou vyžádat, aby možnost přístupu takového softwaru DRM k novému obsahu chráněnému technologií DRM byla odvolána. Odvolání může rovněž zabránit obnovení takového obsahu chráněného technologií DRM, který se již v přístroji nachází. Odvolání takového softwaru DRM nemá vliv na používání obsahu chráněného jinými typy technologií DRM ani na používání obsahu, který není chráněn technologií DRM.

Obsah chráněný správou digitálních práv (DRM) je dodán s přidruženou licencí, která vymezuje vaše práva k používání obsahu.

Jiné způsoby přenosu nemusí přenést licence, které musí být obnoveny spolu s obsahem, abyste mohli pokračovat v používání obsahu chráněného pomocí OMA DRM po zformátování paměti přístroje. Licence byste mohli potřebovat obnovit i v případě, že dojde k poškození souborů ve vašem přístroji.

Je-li ve vašem přístroji obsah chráněný systémem WMDRM, dojde po zformátování paměti přístroje ke ztrátě licencí i obsahu. Licence a obsah můžete ztratit i v případě, že dojde k poškození souborů ve vašem přístroji. Ztráta licencí nebo obsahu může omezit vaši možnost opětovného užívání stejného obsahu ve vašem přístroji. O další informace požádejte svého poskytovatele služby.

Některé licence mohou být navázány na konkrétní SIM kartu a chráněný obsah je pak přístupný pouze tehdy, je-li tato SIM karta vložena v přístroji.

Doplňkové bezpečnostní informace

Povrch tohoto přístroje neobsahuje nikl.

Malé děti

Tento přístroj a jeho příslušenství nejsou hračky. Mohou obsahovat malé součásti. Uchovávejte je mimo dosah malých dětí.

Provozní prostředí

Tento přístroj splňuje směrnice týkající se vystavení rádiovým vlnám, pokud je používán v normální poloze u ucha nebo nejméně 1,5 centimetru (5/8 palce) od těla. Je-li pro nošení telefonu u těla použito pouzdro, spona na opasek nebo jiný držák, neměl by obsahovat kovový materiál a měl by být umístěn nejméně ve výšce uvedené vzdálenosti od těla.

Aby mohlo docházet k odesílání datových souborů nebo zpráv, je vyžadováno kvalitní připojení k síti. Datové soubory nebo zprávy mohou být pozdrženy, dokud takové připojení není k dispozici. Pokyny ohledně vzdálenosti dodržujte, dokud není přenos dokončen.

Části přístroje jsou magnetické. K přístroji mohou být přitahovány kovové materiály. Do blízkosti přístroje neukládejte kreditní karty nebo jiné magnetické nosiče informací, protože by mohlo dojít k vymazání informací uložených na těchto nosičích.

Zdravotnická zařízení

Provoz přístrojů pracujících na principu rádiového přenosu, včetně bezdrátových telefonů, může způsobovat rušení nedostatečně chráněných zdravotnických přístrojů. Pokud chcete zjistit, jestli je zdravotnický přístroj dostatečně chráněn před působením energie z vnějšího rádiového pole,

obratte se na lékaře nebo na výrobce zdravotnického přístroje. Pokud jste k tomu místními předpisy vyzváni, vypněte svůj přístroj. Nemocnice nebo zdravotnická zařízení mohou používat přístroje citlivé na energii z vnějšího rádiového pole.

Implantované zdravotnické přístroje

Výrobci zdravotnických přístrojů doporučují, aby mezi bezdrátovým přístrojem a implantovaným zdravotnickým přístrojem, např. kardiostimulátorem nebo implantovaným intrakardiálním defibrilátorem, byla dodržena minimální vzdálenost 15,3 centimetru (6 palců), aby nedocházelo k potenciálnímu rušení zdravotnického přístroje. Osoby s takovými přístroji by:

- Měly vždy udržovat bezdrátový přístroj nejméně 15,3 centimetru (6 palců) od zdravotnického přístroje.
- Neměly přenášet bezdrátový přístroj v náprsní kapse.
- Měly při telefonování přikládat bezdrátový přístroj k uchu na vzdálenější straně od zdravotnického přístroje.
- Měly bezdrátový přístroj vypnout, jestliže existuje důvodné podezření, že způsobuje rušení.
- Měly dodržovat pokyny výrobce implantovaného zdravotnického přístroje.

Máte-li nějaké dotazy týkající se použití bezdrátového přístroje s implantovaným zdravotnickým přístrojem, obraťte se na svého poskytovatele zdravotnické péče.

Naslouchátka

Některé digitální bezdrátové přístroje mohou působit rušení některých naslouchátek.

Dopravní prostředky

Rádiofrekvenční signály mohou ovlivnit nesprávně instalované nebo nedostatečně stíněné elektronické systémy motorových vozidel, např. elektronické systémy vstřikování paliva, elektronické protiblokovací systémy brzd, elektronické systémy kontroly rychlosti a systémy airbagů. Další informace ověřte u výrobce vozidla nebo jeho zařízení.

Opravovat přístroj nebo instalovat přístroj do vozu by měl pouze zkušební servisní pracovník. Chybná montáž nebo servis mohou být nebezpečné a mohou způsobit zrušení záruky. Pravidelně kontrolujte, jestli je veškeré příslušenství mobilního přístroje ve voze správně instalováno a jestli správně pracuje. Neukládejte ani nepřenášejte hořlavé kapaliny, plyny nebo výbušné materiály ve stejném prostoru, ve kterém je uložen přístroj, jeho části nebo příslušenství. Pamatujte, že se airbagy nafukují velkou silou. Do prostoru,

do kterého se airbagy v případě nárazu aktivují, neumísťujte přístroj ani jiné příslušenství.

Před vstupem do letadla přístroj vypněte. Použití bezdrátových telefonních přístrojů v letadle může být pro provoz letadla nebezpečné a může být i protiprávní.

Potenciálně výbušná prostředí

Vypněte přístroj v potenciálně výbušných prostorech. Dodržujte zde všechny pokyny. Jiskření v takovýchto prostorech může způsobit výbuch nebo požár, při kterých hrozí nebezpečí poranění nebo úmrtí osob. Vypněte přístroj u čerpacích stanic pohonných hmot, například v blízkosti benzinových čerpacích stanic. Dodržujte omezení ve skladech pohonných hmot, skladech paliv a prodejních prostorech, v chemických závodech nebo v místech, kde se provádí odstřely za pomoci výbušnin. Potenciálně výbušná prostředí jsou často, ale ne vždy, viditelně označena. Patří mezi ně prostory, ve kterých je vám normálně doporučeno vypnout motor vozu, podpalubí lodí, prostory pro převážení nebo ukládání chemikálií a prostory, kde je v atmosféře zvýšená koncentrace chemikálií nebo malých částic, například zrní, prachu nebo kovových částeček. Měli byste se informovat u výrobce vozidel používajících kapalnou ropnou plyny (např. propan a butan), zda je možné tento přístroj bezpečně používat v jejich blízkosti.

Tísňová volání

Důležité: Tento přístroj pracuje na bázi rádiových signálů, bezdrátových a pozemních sítí a uživatelem programovaných funkcí. Pokud váš přístroj podporuje hlasová volání přes internet (internetová volání), aktivujte internetová volání a mobilní telefon. Pokud jsou obě tyto služby aktivovány, přístroj se může pokusit o tísňové volání jak prostřednictvím mobilní sítě, tak i internetového volání. Připojení není možné zajistit za všech podmínek. Pro životně důležitou komunikaci, jako například v případě lékařské pohotovosti, byste nikdy neměli spoléhat pouze na bezdrátový přístroj.

Provádění tísňového volání:

1. Není-li přístroj zapnutý, zapněte jej. Zkontrolujte, zda je k dispozici dostatečně silný signál. Podle toho, z jakého přístroje voláte, proveďte tyto kroky:
 - Vložte SIM kartu, pokud ji přístroj používá.
 - Vypněte některá omezení volání, která jsou v přístroji aktivní.
 - Změňte profil Off-line nebo Letadlo na profil umožňující volání.
2. Opakováním stisknutím klávesy Konec vymažte displej a připravte přístroj na telefonování.

- 3 Zadejte oficiální číslo tísňové linky dle své aktuální polohy. Čísla tísňových linek se v různých oblastech liší.
- 4 Stiskněte tlačítko Volat.

Při provádění tísňového volání uveďte co nejpřesněji všechny důležité informace. Váš bezdrátový přístroj může být jediným komunikačním prostředkem na místě nehody. Hovor neukončujte, dokud k tomu nedostanete svolení.

Certifikační informace (SAR)

Tento mobilní přístroj splňuje nařízení pro vystavení rádiovým vlnám.

Tento mobilní přístroj je vysílačem a přijímačem rádiových vln. Přístroj je navržen tak, aby nepřekročil emisní limity pro vystavení rádiovým vlnám stanovené mezinárodními pravidly. Tato pravidla byla vytvořena nezávislou vědeckou organizací ICNIRP a obsahují takové bezpečnostní rozpětí, aby byla zajištěna bezpečnost všech osob, bez ohledu na věk nebo zdravotní stav.

Pravidla týkající se vyzářování mobilních přístrojů pracujících s měrnou jednotkou uváděnou jako specifická míra absorpce (SAR, Specific Absorption Rate). Limit SAR je dle pravidel ICNIRP průměrně 2,0 wattů/kilogram (W/kg) stanovený z referenční hodnoty na 10 gramů tělní tkáně. Testy na SAR jsou prováděny za použití standardních pracovních poloh s přístrojem pracujícím na nejvyšší deklarované výkonové úrovni ve všech testovaných frekvenčních rozsazích. Skutečná momentální úroveň SAR provozovaného přístroje může být pod touto maximální hodnotou, protože přístroj je vyroben tak, aby používal pouze výkon nutný pro připojení k síti. Tato hodnota se liší v závislosti na mnoha faktorech, například vzdálenosti od základnové stanice.

Podle pravidel ICNIRP je nejvyšší hodnota SAR pro použití přístroje u ucha 1,09 W/kg.

Při použití příslušenství s přístrojem může dojít ke změně hodnot SAR. Hodnoty SAR se mohou lišit podle národních požadavků, požadavků na testování a frekvence použité v síti. Další informace o SAR mohou být uvedeny v informacích o výrobku na www.nokia.com.

PROHLÁŠENÍ O SHODĚ

CE0434 ⓘ

Společnost NOKIA CORPORATION tímto prohlašuje, že tento výrobek RM-614 je ve shodě se základními požadavky a dalšími příslušnými ustanoveními směrnice 1999/5/ES. Kopii Prohlášení o shodě naleznete na adrese http://www.nokia.com/phones/declaration_of_conformity/.

© 2010 Nokia. Všechna práva vyhrazena.

Nokia, Nokia Connecting People a Navi jsou ochranné známky nebo registrované ochranné známky společnosti Nokia Corporation. Nokia tune je zvuková značka společnosti Nokia Corporation. Ostatní zmiňované výrobky a názvy společností mohou být ochrannými známkami nebo obchodními názvy svých odpovídajících vlastníků.

Rozmnožování, přenos, rozšiřování nebo ukládání obsahu tohoto dokumentu nebo jeho části v jakékoli formě je povoleno pouze po předchozím písemném souhlasu společnosti Nokia. Nokia se řídí politikou neustálého vývoje. Nokia si vyhrazuje právo provést změny a vylepšení u všech výrobků popsanych v tomto dokumentu bez předchozího oznámení.



Includes RSA BSAFE cryptographic or security protocol software from RSA Security.



Java and all Java-based marks are trademarks or registered trademarks of Sun Microsystems, Inc.

Licence k tomuto výrobku je udělena podle MPEG-4 Visual Patent Portfolio License (i) pro osobní a nepodnikatelské užití ve spojení s informacemi, které byly zakódovány v souladu s vizuálním standardem MPEG-4 spotřebitelem v rámci osobní a nepodnikatelské činnosti, a (ii) pro užití ve spojení s videem formátu MPEG-4 dodaným poskytovatelem videa s příslušným oprávněním. Licence není udělena a nezahrnuje jakékoli jiné způsoby užití. Další informace, včetně informací týkajících se užití pro reklamní, interní a podnikatelské účely,

je možné získat od společnosti MPEG LA, LLC. Viz <http://www.mpegla.com>.

V MAXIMÁLNÍ MÍŘE POVOLENÉ PŘÍSLUŠNÝMI PRÁVNÍMI PŘEDPISY NEJSOU SPOLEČNOST NOKIA ANI JAKÝKOLI Z JEJÍCH POSKYTOVATELŮ LICENCE ZA ŽÁDNÝCH OKOLNOSTÍ ODPOVĚDNI ZA JAKOUKOLI ZTRÁTU DAT NEBO PŘÍJMU ANI ZA ZVLÁŠTNÍ, NÁHODNÉ, NÁSLEDNÉ ČI NEPŘÍMÉ ŠKODY ZPŮSOBENÉ JAKÝMKOLI ZPŮSOBEM.

OBSAH TOHOTO DOKUMENTU JE DODÁVÁN "TAK JAK JE". KROMĚ ZÁKONNÝCH POŽADAVKŮ SE VE VZTAHU K PŘESNOSTI, SPOLEHLIVOSTI NEBO OBSAHU TOHOTO DOKUMENTU NEPOSKYTUJÍ ŽÁDNÉ VYJÁDŘENÉ NEBO IMPLICITNÍ ZÁRUKY VČETNĚ, NIKOLI VŠAK POUZE, NEVYJÁDŘENÝCH ZÁRUK PRODEJNOSTI A VHODNOSTI PRO DANÝ ÚČEL. SPOLEČNOST NOKIA SI VYHRAZUJE PRÁVO KDYKOLI A BEZ PŘEDCHOZÍHO UPOZORNĚNÍ TENTO DOKUMENT ZMĚNIT NEBO UKONČIT JEHO PLATNOST.

Dostupnost určitých výrobků, aplikací a služeb pro tyto výrobky se může lišit podle oblastí. Podrobnější informace a informace o jazykových verzích získáte od svého prodejce Nokia. Tento přístroj může obsahovat výrobky, technologie nebo software, které jsou předmětem právních předpisů upravujících export platných v USA a dalších zemích. Obcházání příslušných právních předpisů je zakázáno.

Programy třetích stran dodávané společně s vašim přístrojem mohly být vytvořeny a mohou být vlastněny fyzickými nebo právnickými osobami, které nejsou osobami přidruženými ke společnosti Nokia a které s ní nejsou spojeny. Společnost Nokia nevykonává autorská práva či práva duševního vlastnictví k těmto programům třetích osob. Nokia proto nepřebírá žádnou odpovědnost za jakoukoli podporu koncového uživatele nebo funkčnost těchto programů, ani za informace uváděné v programech nebo těchto materiálech. Nokia neposkytuje žádnou záruku za programy třetích stran.

POUŽÍVÁNÍM PROGRAMŮ BERETE NA VĚDOMÍ, ŽE PROGRAMY JSOU POSKYTOVÁNY VE STAVU "JAK STOJÍ A LEŽÍ", BEZ JAKÉKOLI VÝSLOVNĚ UVEDENÉ NEBO MLČKY POSKYTNUTÉ ZÁRUKY V MAXIMÁLNÍ MÍŘE POVOLENÉ PRÁVNÍMI PŘEDPISY. DÁLE BERETE NA VĚDOMÍ, ŽE SPOLEČNOST NOKIA ANI S NÍ SPOJENÉ SPOLEČNOSTI NEPOSKYTUJÍ ŽÁDNÉ VÝSLOVNĚ UVEDENÉ NEBO MLČKY POSKYTNUTÉ ZÁRUKY, VČETNĚ, ALE NE VÝHRADNĚ, ZÁRUK NA VLASTNICKÁ PRÁVA, OBCHODOVATELNOST NEBO VHODNOST K JEDNOTLIVÝM ÚČELŮM, JAKOŽ ANI NA TO, ŽE POUŽITÍ PROGRAMŮ NENARUŠÍ PATENTY, AUTORSKÁ PRÁVA, OCHRANNÉ ZNÁMKY ČI JAKÁKOLI JINÁ PRÁVA TŘETÍCH STRAN.

UPOZORNĚNÍ FCC/ÚRADU INDUSTRY CANADA

Váš přístroj může způsobovat rušení televize nebo rozhlasu (například při používání telefonu v blízkosti přijímače). FCC

nebo úřad Industry Canada mohou vyžadovat, abyste přestali používat telefon, pokud není možné toto rušení omezit. Potřebujete-li pomoc, kontaktujte místní servisní středisko. Tento přístroj je v souladu s částí 15 pravidel FCC. Provoz musí splňovat následující dvě podmínky: (1) Tento přístroj nesmí způsobovat škodlivé rušení a (2) tento přístroj musí tolerovat veškeré zachycené rušení, včetně toho, které může způsobit jeho nežádoucí činnost. Veškeré změny nebo úpravy, které nejsou výslovně schváleny společností Nokia, mohou způsobit ztrátu uživatelského oprávnění k užívání tohoto zařízení.

/2. vydání CS

Rejstřík		intenzita signálu	10
		internet	28
A		K	
antény	7	kalendář	22
B		klávesnice	13
baterie	7	klávesové zkratky	23
— nabíjení	8	konfigurace	27
bezpečnostní kód	10	kontakty	11, 18
Bluetooth	25	M	
budík	21	menu	15
C		menu operátora	29
číslo střediska zpráv	15	microSD, karta	8
D		N	
datum a čas	23	nastavení	23
displej, nastavení	23	— telefon	27
domovská obrazovka	10	nastavení displeje	23
doplňky	21	nastavení zpráv	17
F		nastavení z výroby, obnovení	27
fotoaparát	20	O	
fotografie	20	obnovení nastavení	27
G		P	
Galerie	21	paměťová karta	8
H		PIN, kód	10
headset	8	podpora	5
hesla	10	profil offline	12
hlasové zprávy	17	profily	23
hry	21	prohlížeč	28
I		přehrávač médií	19
indikátory	10	připojení	24
Informace o podpoře společnosti		připojení kabelem	9
Nokia	5	připojení USB	9
		příslušenství	27
		přístupové kódy	10
		psaní textu	13, 14

R	
režim fotografií	20
režim videa	20

S	
SIM karta	7, 12
Služba Nokia Messaging	17
synchronizace	23

T	
textové zprávy	15
tlačítka a části	6
tóny	23

Ú	
úkoly	22
úroveň nabití baterie	10

V	
videoklipy	20
vizitky	18
volání	12

W	
web	28
WLAN (bezdrátová síť LAN)	24, 25
WLAN (bezdrátové místní sítě)	24

Z	
zapnutí/vypnutí přístroje	7
zálohování dat	23
zámek klávesnice	11
záznamník	21
zobrazení konverzace	16
zprávy	16
zprávy flash	16
zrychlená volba	12
zvukové zprávy	17