

Nokia X1-01 - Uživatelská příručka

Obsah**Bezpečnost 3****Začínáme 4**

Přístroj na dvě SIM karty 4

Instalace karty SIM a baterie 4

Vložení a vyjmutí paměťové karty 6

Nabíjení baterie 6

Anténa 7

Zapnutí a vypnutí 7

Tento telefon 8

Tlačítka a části telefonu 8

Výběr SIM karty, kterou chcete používat 9

Volání 10

Psaní textu 10

Posílání zpráv 11

Uložení jména a telefonního čísla 12

Ukládání čísel do pěti samostatných telefonních seznamů 12

Poslech hudby 13

Rádio FM 14

Svítilna 15

Podpora 15**Informace o výrobku a bezpečnostní informace 16****Rejstřík 21**

Bezpečnost

Seznamte se s těmito jednoduchými pravidly. Jejich nedodržování může být nebezpečné nebo protizákonné. Pro další informace si přečtěte úplnou uživatelskou příručku.

VYPNĚTE TAM, KDE JE POUŽÍVÁNÍ PŘÍSTROJE ZAKÁZÁNO



Vypněte přístroj tam, kde není používání mobilních telefonů povoleno nebo kde může způsobit rušení či nebezpečí, například v letadle, v blízkosti zdravotnických přístrojů, paliv, chemických látek nebo v místech, kde se provádí odstřely za pomoci trhavin.

BEZPEČNOST SILNIČNÍHO PROVOZU PŘEDEVŠÍM



Dodržujte všechny místní zákony. Při řízení vozu si vždy nechte volné ruce pro řízení. Při řízení musí být vaše pozornost věnována především bezpečnosti silničního provozu.

RUŠIVÉ VLIVY



Všechny bezdrátové přístroje mohou být citlivé na rušivé vlivy, které mohou ovlivnit jejich provoz.

KVALIFIKOVANÝ SERVIS



Instalovat a opravovat tento výrobek mohou pouze kvalifikované osoby.

BATERIE A JINÉ PŘÍSLUŠENSTVÍ



Používejte pouze baterie, nabíječky a jiné příslušenství schválené společností Nokia pro použití s tímto přístrojem. Nepřipojujte nekompatibilní výrobky.

UDRŽUJTE PŘÍSTROJ V SUCHU



Tento přístroj není vodotěsný. Udržujte jej v suchu.

CHRAŇTE SVŮJ SLUCH



Při poslechu ze sluchátek nastavte přiměřenou hlasitost a nedejte přístroj u ucha, pokud je používán hlasitý reproduktor.

Začínáme

Přístroj na dvě SIM karty

Do přístroje můžete vložit dvě SIM karty.

Některé výhody přístroje na dvě SIM karty

- Když používáte služby různých poskytovatelů služeb, můžete ušetřit.
- Jedno telefonní číslo můžete používat pro osobní hovory a druhé pro pracovní záležitosti. Postačí vám jediný přístroj.
- Vyhnete se potížím při rozdílném pokrytí sítě různými poskytovateli služeb.

Obě SIM karty mohou být připojeny k síti současně. Když je však jedna SIM karta aktivní, například během hovoru, při posílání či přijímání zprávy nebo při přenosu dat, není druhá SIM karta k dispozici.

Instalace karty SIM a baterie



Poznámka: Před sejmutím jakýchkoli krytů přístroj vypněte, odpojte nabíječku a všechna ostatní zařízení. Při výměně krytů se nedotýkejte žádných elektronických součástí. Přístroj ukládejte a používejte vždy pouze s připevněnými kryty.



Důležité: V přístroji nepoužívejte SIM karty mini-UICC (označované také jako karty micro-SIM), a to ani s adaptérem, ani SIM karty s výřezem mini-UICC (viz obrázek). Karta micro-SIM je menší než standardní SIM karta. Tento přístroj nepodporuje používání karet micro-SIM. Používání nekompatibilních SIM karet může poškodit kartu i přístroj a může dojít k poškození dat uložených na kartě.

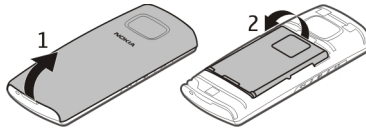


Důležité: Chcete-li zabránit poškození SIM karty, vždy před vyjmutím nebo vložením karty vyjměte baterii.

SIM karta a její kontakty jsou náchylné na poškození poškrábáním nebo ohnutím. Při manipulaci, vkládání a vyjímání s ní proto pracujte opatrně.

Telefon můžete používat s jednou nebo dvěma SIM kartami.

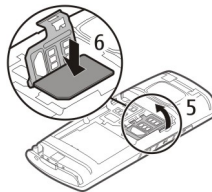
- 1 Vložte prst do výklenku ve spodní části telefonu a opatrně zvedněte a sejměte zadní kryt (1).
- 2 Je-li vložena baterie, vyjměte ji (2).



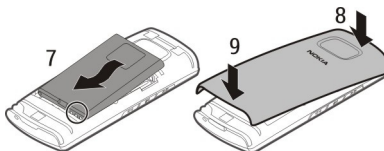
- 3 Pokud vkládáte pouze jednu SIM kartu, otevřete držák SIM karty 1 (3). Zkontrolujte, zda plocha kontaktů směřuje dolů, a vložte SIM kartu (4). Zavřete držák.



- 4 Chcete-li vložit druhou SIM kartu, otevřete držák SIM karty 2 (5). Zkontrolujte, zda plocha kontaktů směřuje dolů, a vložte SIM kartu (6). Zavřete držák.



- 5 Vyrovnějte kontakty na baterii s kontakty v přihrádce pro baterii a vložte baterii (7). Při nasazování zadního krytu umístěte horní západky do příslušných otvorů (8) a zatlačte dolů, dokud kryt nezacvakne na místo (9).



Tento telefon je určen k používání s baterií BL-5J

Vložení a vyjmutí paměťové karty

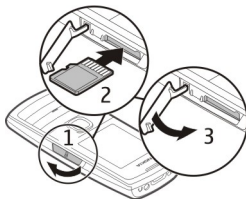
Používejte pouze kompatibilní paměťové karty schválené společností Nokia pro použití s tímto přístrojem. Nekompatibilní karty mohou způsobit poškození karty a přístroje a porušit data uložená na kartě.

Paměťové karty mohou být dostupné jako samostatné příslušenství.

Tento přístroj podporuje karty microSD o kapacitě až 16 GB.




Vložení paměťové karty



- 1 Otevřete krytku slotu paměťové karty.
- 2 Vložte paměťovou kartu. Zatlačte kartu dovnitř, dokud se nezajistí na místě. Zkontrolujte, zda plocha kontaktů směřuje nahoru.
- 3 Zavřete kryt slotu.

Paměťovou kartu můžete vyjmout nebo vyměnit, aniž byste museli telefon vypnout.

Vyjmutí paměťové karty

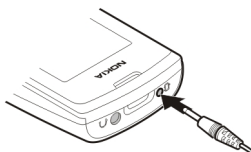
 **Důležité:** Nevyjímejte paměťovou kartu, když ji některá aplikace používá. Nedodržení této podmínky může poškodit kartu a přístroj a porušit data uložená na kartě.

- 1 Otevřete krytku slotu paměťové karty.
- 2 Opatrně zatlačte kartu dovnitř. Až se uvolní, vytáhněte ji.
- 3 Zavřete kryt slotu.

Nabíjení baterie

Baterie je dodávána částečně nabitá, ale před prvním zapnutím přístroje ji může být nutné dobít.

Když přístroj oznamuje nedostatečné nabití, použijte tento postup:



- 1 Připojte nabíječku do elektrické zásuvky.
- 2 Připojte nabíječku k telefonu.
- 3 Když telefon ukazuje plné nabití, odpojte nabíječku od telefonu a poté ze zásuvky na zdi.

Tip: Chcete-li šetřit energii, odpojte po úplném nabití baterie nabíječku z elektrické zásuvky.

Baterii nemusíte nabíjet po konkrétní dobu a přístroj můžete během nabíjení používat.

Je-li baterie zcela vybitá, může trvat několik minut, než se na displeji zobrazí kontrolka nabíjení a je možné volat.

Pokud baterie nebyla delší dobu používána, bude zřejmě nutné pro zahájení nabíjení připojit nabíječku, odpojit ji a znovu připojit.

Vzhledem ke kapacitě může úplné nabití přístroje trvat delší dobu BL-5J

Anténa

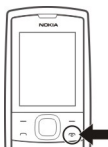


Oblast antény je vyznačena šedou barvou.

Nedotýkejte se zbytečně antény, pokud anténa přijímá nebo vysílá signály. Kontakt s anténou ovlivňuje kvalitu rádiové komunikace a může způsobit, že přístroj bude pro provoz potřebovat větší výkon a může snížit životnost baterie.

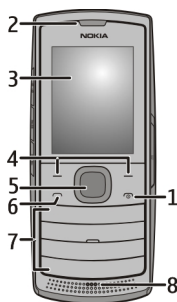
Zapnutí a vypnutí

Podržte stisknutou klávesu Konec.

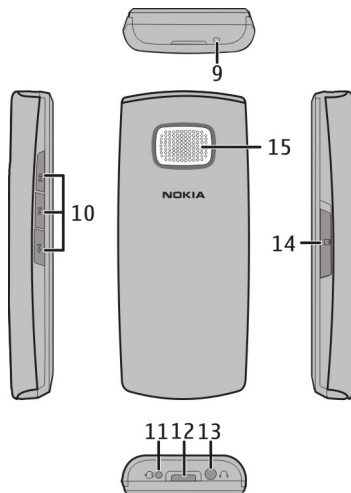


Tento telefon

Tlačítka a části telefonu



- 1 Tlačítko Konec/vypínač
- 2 Sluchátko
- 3 Displej
- 4 Výběrová tlačítka
- 5 Tlačítko Navi™ (navigační tlačítka)
- 6 Tlačítka Volat
- 7 Klávesnice
- 8 Mikrofon



- 9 Otvor na poutko
- 10 Tlačítka Hudba
- 11 Zdířka pro nabíječku
- 12 Svítilna
- 13 Zdířka pro headset/AV konektor Nokia (3,5 mm)
- 14 Slot paměťové karty
- 15 Reproduktor

Výběr SIM karty, kterou chcete používat

Můžete nastavit, kterou SIM kartu chcete používat pro odchozí hovory nebo zprávy. Pokud SIM kartám přiřadíte názvy, můžete jediným pohledem zjistit, která je například pracovní a která soukromá.

Vyberte možnost **Menu > Nastavení > Nast. duální SIM**.

1 Vyberte z následujících možností:

Výchozí SIM pro hovory — Nastavení SIM karty používané pro odchozí hovory.

Výchozí SIM pro zprávy — Nastavení SIM karty používané pro odchozí zprávy.

Pohotovostní režim — Nastavení SIM karty, která bude aktivní pro veškerou příchozí i odchozí komunikaci.

10 Tento telefon

- 2 Zvolte možnost **SIM1** nebo **SIM2**. Chcete-li, aby vás telefon vyzýval k výběru SIM karty před voláním nebo posíláním textové zprávy, zvolte možnost **Vždy se zeptat**.

Přejmenování SIM karty

Vyberte možnost **Název SIM**.

Tip: Chcete-li rychle změnit výchozí SIM kartu, podržte ve výchozím zobrazení stisknuté tlačítko *.

Volání

- 1 Zadejte telefonní číslo včetně mezinárodního a vnitrostátního předčísli (je-li třeba).
- 2 Stiskněte tlačítko **Volat**.
- 3 Pokud vás k tomu přístroj vyzve, vyberte SIM kartu, kterou chcete použít.
- 4 Pro ukončení hovoru stiskněte tlačítko **Konec**.

Tip: I když jste nastavili výchozí SIM kartu používanou pro volání, můžete přesto vybrat SIM kartu, kterou chcete použít. Po zadání telefonního čísla nestiskněte tlačítko **Volat**, ale zvolte možnost **Volby > Volat**.

Když přijímáte hovor, je SIM karta, přes kterou hovor přichází, označena.

Používání reproduktoru nebo sluchátka

Během hovoru zvolte možnost **Repr.** nebo **Telefon**.

Nastavení hlasitosti

Během hovoru stiskněte navigační tlačítko vlevo nebo vpravo.

Psaní textu

Psaní textu

Text můžete zadávat tradičním způsobem nebo pomocí prediktivní metody. Prediktivní zadávání textu není podporováno pro všechny jazyky.

Tradiční psaní textu

Opakovaně tiskněte tlačítko s požadovaným znakem, dokud není tento znak zobrazen.

Aktivování prediktivního psaní textu

Zvolte možnost **Volby > Slovník** a vyberte požadovaný jazyk.

Deaktivování prediktivního psaní textu

Zvolte možnost **Volby > Slovník > Slovník vypnutý**.

Při prediktivním psaní stiskněte pro každé písmeno tlačítko pouze jednou. Když je zobrazeno požadované slovo, stiskněte tlačítko **0** a začněte psát další slovo. Je-li za slovem zobrazen znak **?**, není slovo, které chcete napsat, ve slovníku.

Změna slova

Opakovaně tiskněte tlačítko *****, dokud přístroj nezobrazí požadované slovo.

Přidání slova

Zvolte možnost **Kontrola**, tradičním způsobem napište slovo a zvolte možnost **OK**.

Napsání mezery

Stiskněte tlačítko **0**.

Změna způsobu psaní textu

Opakovaně stiskněte tlačítko **#**. Sledujte indikátor v horní části displeje.

Napsání číslice

Podržte stisknutá tlačítka číslice.

Napsání speciálního znaku

Při tradičním psaní stiskněte tlačítko *****. Při prediktivním psaní tlačítko ***** podržte stisknuté.

Vymazání celé zprávy

Zvolte možnost **Volby** > **Vymazat text**.

Vymazání celé zprávy můžete vrátit zpět, ale pouze bezprostředně po zvolení možnosti **Vymazat text**.

Vrácení celé vymazané zprávy

Zvolte možnost **Volby** > **Vrátit smazání**.

Posílání zpráv

Pomocí textových zpráv můžete komunikovat s rodinou a přáteli.

Vyberte možnost **Menu** > **Zprávy**.

- 1 Vyberte možnost **Psát zprávu**.
- 2 Napište zprávu. Indikátor délky zprávy ukazuje, kolik znaků můžete do zprávy napsat.
- 3 Vyberte možnost **Volby** > **Odeslat**.
- 4 Pokud vás k tomu přístroj vyzve, vyberte SIM kartu, kterou chcete použít.

12 Tento telefon

- 5 Zadejte telefonní číslo příjemce nebo zvolte možnost **Hledat**, vyberte uložený kontakt a zvolte možnost **OK**.

Tip: Po napsání zprávy můžete místo možnosti **Volby** > **Odeslat** stisknout tlačítko **Volat**. Pokud jste nastavili výchozí SIM kartu používanou pro posílání zpráv, bude zpráva odeslána přes výchozí SIM kartu. Pokud jste výchozí SIM kartu nenastavili, přístroj vás vyzve k vybrání SIM karty.

Odstranění zprávy

Zvolte možnost **Odstranit zprávy** a vyberte požadovanou složku a zprávu.

Odstranění všech zpráv

Vyberte možnost **Odstranit zprávy** > **Všechny přečtené**.

Přístroj umožňuje odesílat textové zprávy, jejichž délka překračuje limit pro jednu zprávu. Delší zprávy budou odeslány jako dvě či více zpráv. Poskytovatel služeb může takovou zprávu vyúčtovat odpovídajícím způsobem.

Znaky, které používají diakritiku nebo jiné značky, a znaky některých jazyků vyžadují více místa, a tím snižují počet znaků, které je možné odeslat v jedné zprávě.

Uložení jména a telefonního čísla

Jména a telefonní čísla můžete ukládat na SIM kartu nebo do paměti telefonu. Do paměti telefonu můžete uložit až 500 kontaktů.

Vyberte možnost **Menu** > **Kontakty**.

- 1 Vyberte možnost **Přidat kontakt**.
- 2 Vyberte místo, kam chcete kontakt uložit.
- 3 Zadejte jméno a telefonní číslo.
Můžete vybrat také obrázek kontaktu.

Tip: Chcete-li rychle zobrazit kontakty, stiskněte ve výchozím zobrazení navigační tlačítko dolů.

Ukládání čísel do pěti samostatných telefonních seznamů

Chcete si telefon půjčovat s přáteli nebo příbuznými? Kontakty můžete rozdělit až do pěti samostatných telefonních seznamů.

Vyberte možnost **Menu** > **Kontakty** > **Nastavení** > **Rozdělený telefonní seznam**.

Do rozděleného telefonního seznamu můžete přiřazovat pouze kontakty uložené v paměti telefonu.

Kontakty mohou patřit do jednoho nebo více telefonních seznamů.

- 1 Zvolte možnost **Styl telefonního seznamu > Rozděl. tel. sezn.**
- 2 Zvolte možnost **Aktuální telefonní seznam** a vyberte telefonní seznam. Telefonní seznam bude nastaven jako aktuální telefonní seznam.
- 3 Zvolte možnost **Spravovat kontakty** a vyberte kontakt.
- 4 Označte aktuální telefonní seznam. Pokud označíte seznam **Sdílené kontakty**, bude kontakt sdílen ve všech telefonních seznamech.
- 5 Vyberte možnost **Hotovo**.

Chcete-li otevřít seznam kontaktů, stiskněte ve výchozím zobrazení navigační tlačítko dolů. Budou zobrazeny pouze kontakty z aktuálního telefonního seznamu.

Přejmenování telefonního seznamu

Vyberte možnost **Přejmenovat tele-fonní seznamy**.

Vypnutí rozděleného telefonního seznamu

Zvolte možnost **Styl telefonního seznamu > Normální**.

Poslech hudby

Hudební soubory ve formátu MP3 můžete poslouchat v hudebním přehrávači.

Vyberte možnost **Menu > Hudba > Hudební přehr. mp3**.

Chcete-li přehrávat hudbu, musíte hudební soubory uložit na paměťovou kartu.

Tento přístroj podporuje standardní formáty MP3 od rychlosti 32 kb/s nahoru.

Zahájení a pozastavení přehrávání

Stiskněte .

Návrat na předchozí skladbu

Stiskněte .

Přechod na další skladbu

Stiskněte .

Nastavení hlasitosti

Stiskněte navigační klávesu vlevo nebo vpravo.

Ponechání zapnutého hudebního přehrávače na pozadí

Stiskněte tlačítko Konec.

Vypnutí hudebního přehrávače pracujícího na pozadí

Podržte stisknuté tlačítko Konec.

Rádio FM

Poslech rádia

Oblíbené rozhlasové stanice můžete poslouchat i na cestách.

- 1 Připojte k přístroji kompatibilní headset.
- 2 Vyberte možnost **Menu** > **Hudba** > **Rádio**.

Nastavení hlasitosti

Stiskněte navigační klávesu vlevo nebo vpravo.

Poslech přes headset nebo reproduktor

Zvolte možnost **Volby** > **Reproduktor** nebo **Volby** > **Headset**.

Vypnutí rádia

Vyberte možnost **Volby** > **Vypnout**.

Nastavení rádia pro hraní na pozadí

Stiskněte tlačítko Konec.

Vypnutí rádia pracujícího na pozadí

Podržte stisknuté tlačítko Konec.

Hledání a ukládání rozhlasových stanic

Vyhledejte své oblíbené rozhlasové stanice a uložte si je, abyste je mohli později snadno naladit.

Vyberte možnost **Menu** > **Hudba** > **Rádio**.

- 1 Vyberte možnost **Volby** > **Automat. ladění**.
Frekvenci můžete ručně změnit stisknutím navigačního tlačítka nahoru nebo dolů.
- 2 Chcete-li frekvenci zadat ručně, zvolte možnost **Volby** > **Zvolit frekvenci**.
- 3 Chcete-li nalezenou stanici uložit, zvolte možnost **Volby** > **Uložit stanici**.

Poslech uložené stanice

Stiskněte tlačítko s číslem příslušné stanice.

Přejmenování nebo odstranění stanice

Během přehrávání stanice zvolte možnost **Volby** > **Přejmenovat** nebo **Smazat stanici**.

Nastavení buzení rádiem

Chcete vstávat se zvukem rádia?

Musíte mít uloženu alespoň jednu stanici.

- 1 Připojte k telefonu kompatibilní headset.
- 2 Vyberte možnost **Menu** > **Hudba** > **Rádio**.
- 3 Vyberte možnost **Volby** > **Buzení rádiem**.
- 4 Nastavte čas buzení a zvolte možnost **OK**.

Ujistěte se, že zůstal připojený headset a že není zapnuto rádio.

Svítilna

Zapnutí svítilny

V pohotovostním režimu dvakrát stiskněte navigační tlačítko nahoru nebo zvolte možnost **Menu** > **Doplňky** > **Svítilna** > **Zapnuto**.

Vypnutí svítilny

V pohotovostním režimu jednou stiskněte navigační tlačítko nahoru nebo zvolte možnost **Menu** > **Doplňky** > **Svítilna** > **Vypnuto**.

Nemířte svítilnou nikomu do očí.

Podpora

Pokud chcete o používání přístroje zjistit více informací nebo si nejste jisti, jak má přístroj pracovat, nahlédněte na stránky www.nokia.com/support nebo z mobilního přístroje na stránky nokia.mobi/support.

Pokud potíže nevyřešíte, zkuste následující možnosti:

- Restartujte přístroj. Vypněte přístroj a vyjměte baterii. Přibližně po minutě vraťte baterii zpět a přístroj zapněte.
- Obnovte původní nastavení.

Pokud potíže stále trvají, obraťte se s dotazem na opravu na společnost Nokia. Přečtěte si stránku www.nokia.com/repair. Před odesláním přístroje do opravy vždy vytvořte zálohu dat přístroje.

Informace o výrobku a bezpečnostní informace

Síťové služby a poplatky

Váš přístroj je schválen pro používání v následujících sítích: sítích (E)GSM 900 a 1800 MHz. Vyzařovaný VF výkon max. 2 W. Toto rádiové zařízení lze provozovat v České republice v rámci všeobecných oprávnění ČTÚ č. VO-R/ 1/12.2008-17 a VOR/ 12/05.2007-6.. Abyste mohli přístroj používat, potřebujete mít objednanou službu u poskytovatele služeb.

Používání síťových služeb a stahování obsahu do přístroje může mít za následek poplatky za přenos dat. Některé funkce výrobku vyžadují podporu sítě a mohou vyžadovat objednání.

Péče o přístroj

Zacházejte pečlivě s přístrojem, baterií, nabíječkou a příslušenstvím. Následující doporučení vám pomohou ochránit vaše nároky ze záruky.

- Uchovávejte přístroj v suchu. Srážky, vlhkost a všechny typy kapalin mohou obsahovat minerály, které způsobují korozi elektronických obvodů. Pokud váš přístroj navlhne, vyjměte baterii a nechte přístroj zcela vyschnout.
- Nepoužívejte ani neopnechávejte přístroj v prašném a znečištěném prostředí. Mohlo by dojít k poškození jeho pohyblivých součástí a elektronických součástek.
- Neponechávejte přístroj ve vysokých nebo nízkých teplotách. Vysoké teploty mohou zkrátit životnost přístroje, poškodit baterii a deformovat či roztavit plasty.
- Neponechávejte přístroj v chladu. Při zahřívání přístroje na provozní teplotu se uvnitř sráží vlhkost, která může poškodit elektronické obvody.
- Nepokoušejte se přístroj otevřít jinak, než jak je uvedeno v uživatelské příručce.
- Neschválené úpravy mohou poškodit přístroj a porušovat právní předpisy týkající se rádiových zařízení.
- Nedovoďte, aby přístroj upadl nebo byl vystaven silným otřesům, netřeste přístrojem. Nešetné zacházení může poškodit vnitřní elektronické obvody a mechaniku.
- Pro čištění povrchu přístroje používejte pouze měkký, čistý, suchý hadřík.
- Přístroj nepřebarvujte. Barva může zalepít pohyblivé součásti přístroje a zabránit správné funkci.
- Pro zajištění optimální funkce přístroj občas vypněte a vyjměte baterii.
- Ukládejte přístroj mimo dosah magnetů nebo magnetických polí.
- Důležitá data ukládejte alespoň na dvě oddělená místa, například do přístroje, na paměťovou kartu nebo do počítače, případně si důležité informace zapíšte.

Recyklace

Použitá elektronická zařízení, baterie a balící materiály vždy vračejte na sběrná místa, která jsou k tomu určena. Tím pomáháte bránit nekontrolovanému ukládání odpadu a podporujete opakované využívání surovinových zdrojů. Informace o životním prostředí související s přístrojem a pokyny k recyklování výrobků Nokia najdete na stránce www.nokia.com/wecycle nebo při přístupu z mobilního přístroje na stránce nokia.mobi/wecycle.

Symbol přeškrtnutého kontejneru



Symbol přeškrtnutého kontejneru na výrobku, baterii, v doprovodné dokumentaci nebo na obalu vám má připomínat, že všechny elektrické a elektronické výrobky, baterie a akumulátory musí být po ukončení své životnosti uloženy do odděleného sběru. Tento požadavek se týká Evropské unie. Neodhazujte tyto výrobky do netříděného komunálního odpadu. Další informace o ochraně životního prostředí související s přístrojem najdete na adrese www.nokia.com/ecodeclaration.

Baterie a nabíječky

Informace o baterii a nabíječce

Tento přístroj je určen pro používání s dobíjecí baterií BL-5J. Nokia může pro tento přístroj vyrobit další modely baterií. Používejte vždy pouze originální baterie Nokia.

Tento přístroj je určen pro používání při nabíjení z těchto nabíječek: AC-3. Přesné číslo modelu nabíječky se může lišit v závislosti na typu konektoru. Typ konektoru je identifikován jedním z těchto označení: E, X, AR, U, A, C, K nebo B.

Baterie může být mnohokrát opětovně nabita a vybita (řádově stovky cyklů), po určitém čase se však zcela opotřebí. Pokud se doba hovoru a doba v pohotovostním režimu znatelně zkrátí, je třeba vyměnit baterii.

Bezpečnost při používání baterie

Před vyjmutím baterie vždy vypněte přístroj a odpojte nabíječku. Jestliže odpojete nabíječku nebo příslušenství, uchopte a zatáhněte vždy za zástrčku, nikoliv za kabel.

Nepoužíváte-li nabíječku, odpojte ji od elektrické zásuvky a přístroje. Neponechávejte úplně nabitou baterii připojenou k nabíječce, protože nadměrné nabíjení může zkrátit životnost baterie. Je-li plně nabitá baterie ponechána bez použití, dojde po čase k jejímu samovolnému vybití.

Baterii vždy udržujte při teplotě 15 °C až 25 °C (59 °F až 77 °F). Extrémní teploty snižují kapacitu a životnost baterie. Přístroj s horkou nebo chladnou baterií může dočasně přestat pracovat.

K náhodnému zkratování může dojít, pokud se kovových pásků na baterii dotkne kovový předmět, například když nosíte náhradní baterii v kapse. Zkratování může poškodit baterii nebo předmět, který zkrat způsobil.

Nevhazujte baterie do ohně, protože může dojít k jejich výbuchu. Baterie likvidujte v souladu s místními právními předpisy. Je-li to možné, recyklujte je. Neodhazujte je do směsného odpadu.

Baterie ani články nerozebírejte, nesekejte, neotvírejte, nemačkejte, neohýbejte, neděrujte ani nerozefezávejte. Pokud baterie vytéká, zabraňte kontaktu kapalinou baterie s kůží nebo očima. Pokud k tomu dojde, okamžitě opláchněte zasažené plochy vodou nebo vyhledejte lékařskou pomoc.

Neupravujte ani nepředělávejte baterii a nepokoušejte se do ní vkládat cizí předměty. Baterii neponořujte a ani nevystavujte působení vody či jiných kapalin. Při poškození mohou baterie explodovat.

Používejte baterii a nabíječku pouze ke stanoveným účelům. Nesprávné používání nebo použití neschválených baterií či nabíječek může způsobit riziko požáru, výbuchu nebo jiného nebezpečí a může mít za následek zrušení osvědčení nebo záruk. Pokud si myslíte, že došlo k poškození baterie nebo nabíječky, před dalším používáním ji odnesete do nejbližšího servisního střediska na kontrolu. Nikdy nepoužívejte poškozenou baterii ani nabíječku. Nabíječky používejte pouze uvnitř budovy.

Doplňkové bezpečnostní informace

Tísňová volání

Uskutečnění tísňového volání

- 1 Zkontrolujte, zda je přístroj zapnutý.
- 2 Zkontrolujte, zda je k dispozici dostatečně silný signál. Možná budete muset učinit i následující:
 - Vložte SIM kartu.
 - Zrušte omezení hovorů aktivovaná pro tento přístroj, například blokování, volbu povolených čísel nebo uzavřenou skupinu uživatelů.
 - Zkontrolujte, zda přístroj není v profilu Off-line nebo Letadlo.
- 3 Opakovaným stisknutím tlačítka Konec vymažte displej.
- 4 Zadejte oficiální číslo tísňové linky dle své aktuální polohy. Čísla tísňových linek se v různých oblastech liší.
- 5 Stiskněte tlačítko Volat.

18 Informace o výrobku a bezpečnostní informace

6 Podejte co možná nejpřesnější potřebné informace. Hovor neukončujte, dokud k tomu nedostanete svolení.



Důležité: Pokud váš přístroj podporuje internetová volání, aktivujte mobilní i internetová volání. Pokud jsou obě tyto služby aktivovány, přístroj se může pokusit o tísňové volání prostřednictvím mobilní sítě i přes poskytovatele služeb internetového volání. Spojení není možné zaručit za všech podmínek. Pro životně důležitou komunikaci, jako například v případě lékařské pohotovosti, se nikdy nespolehejte pouze na bezdrátový přístroj.

Malé děti

Tento přístroj, jeho baterie a jeho příslušenství nejsou hračky. Mohou obsahovat malé součásti. Uchovávejte je mimo dosah malých dětí.

Zdravotnické přístroje

Provoz přístrojů pracujících na principu rádiového přenosu, včetně bezdrátových telefonů, může způsobovat rušení nedostatečně chráněných zdravotnických přístrojů. Pokud chcete zjistit, jestli je zdravotnický přístroj dostatečně chráněn před působením energie z vnějšího rádiového pole, obraťte se na lékaře nebo na výrobce zdravotnického přístroje. Pokud jste k tomu místními předpisy vyzváni, například v nemocnicích, přístroj vypněte.

Implantované zdravotnické přístroje

Výrobci zdravotnických přístrojů doporučují, aby mezi bezdrátovým přístrojem a implantovaným zdravotnickým přístrojem, např. kardiostimulátorem nebo implantovaným intrakardiálním defibrilátorem, byla dodržena minimální vzdálenost 15,3 centimetru (6 palců), aby nedocházelo k potenciálnímu rušení zdravotnického přístroje. Osoby s takovými přístroji by:

- Měly vždy udržovat bezdrátový přístroj nejméně 15,3 centimetru (6 palců) od zdravotnického přístroje.
- Neměly nosit bezdrátový přístroj v náprsní kapse.
- Měly při telefonování přikládat bezdrátový přístroj k uchu na vzdálenější straně od zdravotnického přístroje.
- Měly bezdrátový přístroj vypnout, jestliže existuje důvodné podezření, že způsobuje rušení.
- Měly dodržovat pokyny výrobce implantovaného zdravotnického přístroje.

Máte-li nějaké dotazy týkající se použití bezdrátového přístroje s implantovaným zdravotnickým přístrojem, obraťte se na svého poskytovatele zdravotnické péče.

Sluch



Upozornění:

Při používání sluchátek může být ovlivněna vaše schopnost vnímat zvuky z okolí. Nepoužívejte sluchátka, pokud to může ohrozit vaši bezpečnost.

Některé bezdrátové přístroje mohou působit rušení některých naslouchátek.

Provozní prostředí

Tento přístroj splňuje směrnice týkající se vystavení rádiovým vlnám, pokud je používán v normální poloze u ucha nebo nejméně 1,5 cm (5/8 palce) od těla. Je-li pro nošení telefonu u těla použito pouzdro, spona na opasek nebo jiný držák, neměl by obsahovat kovový materiál a měl by být umístěn nejméně ve výše uvedené vzdálenosti od těla.

Aby mohlo docházet k odesílání datových souborů nebo zpráv, je vyžadováno kvalitní připojení k síti. Datové soubory nebo zprávy mohou být pozdrženy, dokud takové připojení není k dispozici. Pokyny ohledně vzdáleností dodržujte, dokud není přenos dokončen.

Dopravní prostředky

Rádiové signály mohou ovlivnit nesprávně instalované nebo nedostatečně stíněné elektronické systémy motorových vozidel, např. elektronické systémy vstřikování paliva, elektronické protiblokovací systémy brzd, elektronické systémy kontroly rychlosti a systémy airbagů. Další informace ověřte u výrobce vozidla nebo jeho zařízení.

Instalovat přístroj do vozu by měl pouze kvalifikovaný pracovník. Chybná montáž nebo servis mohou být nebezpečné a mohou způsobit zrušení záruky. Pravidelně kontrolujte, jestli je veškeré příslušenství mobilního přístroje ve voze správně instalováno a jestli správně pracuje. Neukládejte ani nepřenášejte hořlavé kapaliny, plyny nebo výbušné materiály ve stejném prostoru, ve kterém je uložen přístroj, jeho části nebo příslušenství. Pamatujte, že se airbagy nafukují velkou silou. Do prostoru, do kterého se airbagy v případě nárazu aktivují, neumísťujte přístroj ani jiné příslušenství.

Před vstupem do letadla přístroj vypněte. Použití bezdrátových přístrojů v letadle může být pro provoz letadla nebezpečné a může být i protiprávní.

Potenciálně výbušná prostředí

Vypněte přístroj v potenciálně výbušných prostorech. Dodržujte zde všechny pokyny. Jiskření v takovýchto prostorech může způsobit výbuch nebo požár, při kterých hrozí nebezpečí poranění nebo úmrtí osob. Vypněte přístroj u čerpacích stanic pohonných hmot, například v blízkosti benzínových čerpacích stanic. Dodržujte omezení ve skladech pohonných hmot, skladech paliv a prodejních prostorech, v chemických závodech nebo v místech, kde se provádí odstřely za pomoci výbušnin. Potenciálně výbušná prostředí jsou často, ale ne vždy, viditelně označena. Patří mezi ně prostory, ve kterých je vám normálně doporučeno vypnout motor vozu, podpalubí lodí, prostory pro převážení nebo ukládání chemikálií a prostory, kde je v atmosféře zvýšená koncentrace chemikálií nebo malých částic, například zrní, prachu nebo kovových částíček. Měli byste se informovat u výrobce vozidel používajících kapalné ropné plyny (např. propan a butan), zda je možné tento přístroj bezpečně používat v jejich blízkosti.

Certifikační informace (SAR)

Tento mobilní přístroj splňuje nařízení pro vystavení rádiovým vlnám.

Tento mobilní přístroj je vysílačem a přijímačem rádiových vln. Přístroj je navržen tak, aby nepřekročil emisní limity pro vystavení rádiovým vlnám stanovené mezinárodními pravidly. Tato pravidla byla vytvořena nezávislou vědeckou organizací ICNIRP a obsahují také bezpečnostní rozpětí, aby byla zajištěna bezpečnost všech osob, bez ohledu na věk nebo zdravotní stav.

Pravidla týkající se vyzařování mobilních přístrojů pracují s měrnou jednotkou uváděnou jako specifická míra absorpce (SAR, Specific Absorption Rate). Limit SAR je dle pravidel ICNIRP průměrně 2,0 wattů/kilogram (W/kg) stanovený z referenční hodnoty na 10 gramů tělní tkáně. Testy na SAR jsou prováděny za použití standardních pracovních poloh s přístrojem pracujícím na nejvyšší deklarované výkonové úrovni ve všech testovaných frekvenčních rozsazích. Skutečná momentální úroveň SAR provozovaného přístroje může být pod touto maximální hodnotou, protože přístroj je vyroben tak, aby používal pouze výkon nutný pro připojení k síti. Tato hodnota se liší v závislosti na mnoha faktorech, například vzdálenosti od základnové stanice.

Podle pravidel ICNIRP je nejvyšší hodnota SAR pro použití přístroje u ucha 1,28 W/kg.

Při použití příslušenství s přístrojem může dojít ke změně hodnot SAR. Hodnoty SAR se mohou lišit podle národních požadavků, požadavků na testování a frekvence použité v síti. Další informace o SAR mohou být uvedeny v informacích o výrobku na www.nokia.com.

Copyright a další upozornění

PROHLÁŠENÍ O SHODĚ

CE 0434

Společnost NOKIA CORPORATION tímto prohlašuje, že tento výrobek RM-713 je ve shodě se základními požadavky a dalšími příslušnými ustanoveními směrnice 1999/5/ES. Kopii Prohlášení o shodě naleznete na adrese http://www.nokia.com/phones/declaration_of_conformity/.

© 2011 Nokia. Všechna práva vyhrazena.

Nokia a Nokia Connecting People jsou ochranné známky nebo registrované ochranné známky společnosti Nokia Corporation. Nokia tune je zvuková značka společnosti Nokia Corporation. Ostatní názvy výrobků a společností zmiňované v tomto dokumentu mohou být ochrannými známkami nebo obchodními firmami příslušných vlastníků.

Rozmnožování, přenos, rozšiřování nebo ukládání obsahu tohoto dokumentu nebo jeho části v jakékoli formě je povoleno pouze po předchozím písemném souhlasu společnosti Nokia. Nokia se řídí politikou neustálého vývoje. Nokia si vyhrazuje právo provádět změny a vylepšení u všech výrobků popsanych v tomto dokumentu bez předchozího oznámení.

V maximální míře povolené příslušnými právními předpisy nejsou společnost Nokia ani jakýkoli z jejích poskytovatelů licence za žádných okolností odpovědní za jakoukoli ztrátu dat nebo příjmů ani za zvláštní, náhodné, následné či nepřímé škody způsobené jakýmkoli způsobem.

Obsah tohoto dokumentu je dodáván "jak stojí a leží". V souvislosti s obsahem tohoto dokumentu a správností a spolehlivostí informací v něm obsažených se kromě záruk stanovených příslušnými právními předpisy neposkytují žádné další záruky, výslovné nebo implicitní, včetně (nikoli však pouze) záruky prodejnosti a vhodnosti použití pro určitý účel. Společnost Nokia si vyhrazuje právo kdykoli a bez předchozího upozornění tento dokument revidovat nebo ukončit jeho platnost. Dostupnost výrobků, funkcí, aplikací a služeb se může v jednotlivých oblastech lišit. O další informace požádejte svého prodejce výrobků Nokia nebo poskytovatele služby. Tento přístroj může obsahovat výrobky, technologie nebo software, které jsou předmětem právních předpisů upravujících export platných v USA a dalších zemích. Obcházení příslušných právních předpisů je zakázáno.

/1.0. vydání CS

Rejstřík**A**

anténa 7

B

baterie 4

— nabíjení 6

Budík 15

buzení rádiem 15

F

FM rádio 14

H

hovory 10

hudba 13

I

Informace o podpoře společnosti Nokia 15

K

kontakty 12

P

paměťová karta 6

podpora 15

Psaní textu 10

R

radio 14, 15

rádio 14

rozdělený telefonní seznam 12

S

SIM karta 4, 9

svítilna 15

T

textové zprávy 11

tlačítka a části 8

Z

zadávaní textu 10

zapínání/vypínání 7

zapínání a vypínání 7

zapnutí a vypnutí 7

zprávy 11