



SGH-M110
Uživatelská příručka





Důležitá bezpečnostní upozornění



Pokud je nebudete dodržovat, může to být nebezpečné, nebo dokonce nezákonné.

Informace o autorských právech

- Bluetooth® je registrovaná ochranná známka společnosti Bluetooth SIG, Inc. na celém světě. Bluetooth QD ID: B013184
- Java™ je ochranná známka nebo registrovaná ochranná známka společnosti Sun Microsystems, Inc.

Vždy řiďte bezpečně

Nepoužívejte mobilní telefon během řízení – vždy nejprve zastavte a zaparkujte vozidlo.

Vypnutí telefonu při doplňování paliva

Nepoužívejte telefon u benzínového čerpadla nebo v blízkosti paliv či chemikálií.

Vypnutí telefonu v letadle

Mobilní telefony mohou způsobit rušení různých přístrojů. Použití mobilního telefonu v letadle je nezákonné a také nebezpečné.

Vypnutí telefonu v blízkosti jakýchkoliv zdravotnických přístrojů

Nemocnice nebo zdravotnická zařízení mohou využívat přístroje citlivé na externí elektromagnetické záření na rádiové frekvenci. Postupujte vždy podle platných pravidel nebo předpisů.

Rušení

Všechny mobilní telefony mohou být ovlivněny rušením, které může narušit jejich funkci.


Zvláštní předpisy

Dodržujte všechny zvláštní předpisy platné v kterémkoliv místě a vždy vypněte telefon, kdykoliv je jeho použití zakázáno, nebo v případě, že jeho použití může způsobit rušení nebo nebezpečí.

Vhodné používání

Používejte telefon pouze v normální poloze (držení u ucha). Pokud je telefon zapnutý, vyhněte se zbytečnému kontaktu s anténou.

Tísňová volání

Zadejte číslo tísňové služby platné ve vašem místě a stiskněte .

Udržování telefonu mimo dosah dětí

Telefon a jeho části včetně příslušenství uchovávejte mimo dosah malých dětí.

Příslušenství a baterie

Používejte jen baterie a příslušenství, například náhlavní sady a datové kabely, schválené společností Samsung. Použití jakéhokoliv neautorizovaného příslušenství může poškodit telefon a může být nebezpečné.

- Telefon by mohl explodovat, pokud bude baterie vyměněna za nesprávný typ.
- Použité baterie likvidujte podle pokynů výrobce.



Dlouhý poslech náhlavní sady při vysoké hlasitosti může poškodit sluch.

Kvalifikovaný servis

Tento telefon může opravovat pouze kvalifikovaný servisní personál.

Podrobnější informace o bezpečnosti najdete v části "Informace o ochraně zdraví a bezpečnosti" na straně 33.

O této příručce

Tato uživatelská příručka nabízí stručné informace o používání telefonu.

V této příručce jsou použity následující ikony:



Oznamuje, že je nutné dávat pozor na následující informace ohledně bezpečnosti nebo funkcí telefonu.

→ Oznamuje, že je pro posun na určitou možnost a pro její vybrání nutné použít navigační tlačítka.

[] Označuje tlačítko na telefonu. Například [↶]

< > Označuje programovatelné tlačítko, jehož funkce je zobrazena na displeji telefonu. Například <Menu>



- **Odolnost proti vodě a prachu**
Telefon má speciální pouzdro, které jej chrání před prachem a postříkáním vodou nebo deštěm.

Speciální funkce telefonu



- **Fotoaparát**
Pomocí fotoaparátu v telefonu můžete pořizovat fotografie.



- **FM rádio**
Poslouchejte oblíbené rádiové stanice kdykoliv a kdekoliv.



- **Režim Offline**

Přepnutí telefonu do režimu offline, aby bylo možné používat jeho funkce nesouvisející s bezdrátovým připojením v letadle.



- **Bluetooth**

Přenos multimediálních souborů a osobních dat a připojení k jiným zařízením pomocí bezdrátové technologie Bluetooth.



- **Webový prohlížeč**

Díky přístupu k webu získáte aktuální informace a široký výběr multimediálního obsahu.



- **MMS (Multimedia Message Service)**

Posílejte a přijímejte zprávy MMS s kombinací textu, obrázků a zvuku.



- **Zpráva SOS**

V nouzové situaci můžete odeslat zprávu SOS rodině nebo přátelům.



- **Hlasový záznamník**

Zaznamenejte si poznámky nebo zvuky.

Obsah

Vybalení 6

Zkontrolujte, zda máte všechny položky

Začínáme 6

První kroky při ovládní telefonu

Příprava a nabíjení telefonu 6

Zapnutí nebo vypnutí 8

Rozvržení telefonu 8

Tlačítka a ikony 9

Funkce pro přístup do menu 12

Zadávání textu 13

Upravte si telefon 14

Více než jen telefon 16

Začněte s funkcemi pro volání, fotoaparátem, webovým prohlížečem a dalšími speciálními funkcemi

Volání a příjem hovorů 16

Používání fotoaparátu 17

Poslech FM rádia 18

Procházení webu 19

Používání části Kontakty 19

Odesílání zpráv 20

Čtení zpráv 21

Používání funkce Bluetooth 22

Funkce menu 24

Uvedeny všechny funkce menu

Informace o ochraně zdraví a bezpečnosti 33

Přehled funkcí menu

Režim menu otevřete stisknutím <Menu> v základním režimu.

1 Záznamy hovorů

- 1 Zmeškané hovory
- 2 Přijaté hovory
- 3 Odchozí hovory
- 4 Odstranit vše
- 5 Doba hovoru
- 6 Ceny hovoru¹

2 Síťové služby

- 1 Přesměrování hovoru
- 2 Zákaz hovoru
- 3 Čekající hovor
- 4 Výběr sítě
- 5 ID Volajícího
- 6 Aktivní linka¹

3 Aplikace

- 1 Hlasový záznamník
- 2 FM rádio
- 3 Bluetooth
- 4 SIM application toolkit¹

4 Nastavení zvuků

- 1 Příchozí hovory
- 2 Zprávy

4 Nastavení zvuků

- 3 Vyp./Zap.
- 4 Tón spojání
- 5 Tón klávesnice
- 6 Minutový signál
- 7 Tichý režim
- 8 Upozor. při volání

5 Zprávy

- 1 SMS
- 2 MMS
- 3 Push zprávy
- 4 Přednastav. zprávy
- 5 Hlas. pošta
- 6 Vysílání
- 7 Nastavení
- 8 SOS zprávy
- 9 Stav paměti

6 Zábava

- 1 Služby WWW
- 2 Složka médií
- 3 Svět JAVA

7 Plánovač

- 1 Nová poznámka
- 2 Kalendář
- 3 Seznam úkolů
- 4 Hodiny
- 5 Budík
- 6 Kalkulačka
- 7 Převodník
- 8 Odpočítávání
- 9 Stopky

8 Fotoaparát

- 1 Vyfotit
- 2 Moje foto
- 3 Odstranit vše
- 4 Nastavení
- 5 Stav paměti

9 Nastavení telefonu

- 1 Displej
- 2 Přivítací zpráva
- 3 Jazyk
- 4 Režim Offline
- 5 Zabezpečení

9 Nastavení telefonu

- 6 Aut. vytočit znovu
- 7 Čistota hlasu
- 8 Odpověď jakýmkoliv tl.
- 9 Automatické zamčení klávesnice
- 10 Obnovit nastavení

Stiskněte <Kontakty> v základním režimu.

Kontakty

- 1 Najít jméno
- 2 Tísňová čísla
- 3 Přidat položku
- 4 Seznam rychlého vytáčení
- 5 Vlastní číslo
- 6 Skupiny
- 7 Správa
- 8 Servisní adresář¹

1. Dostupné pouze v případě, že je podporováno kartou SIM.

Vybalení

Zkontrolujte, zda máte všechny položky

- Telefon
- Cestovní adaptér
- Baterie
- Uživatelská příručka

U místního prodejce výrobků Samsung můžete zakoupit různé příslušenství.

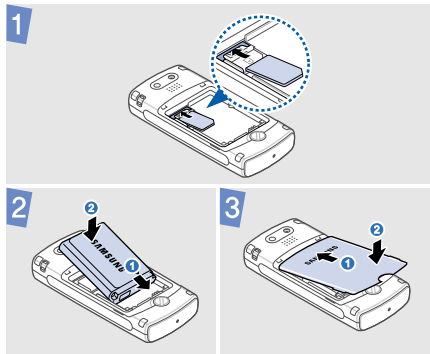


Položky dodané s telefonem a příslušenství dostupné u prodejce Samsung se může lišit v závislosti na zemi nebo poskytovateli služeb.

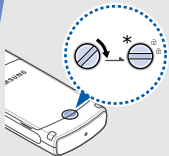
Začínáme

První kroky při ovládání telefonu

Příprava a nabíjení telefonu

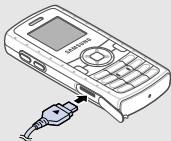


4



* Viz výstraha.

5



Do elektrické zásuvky



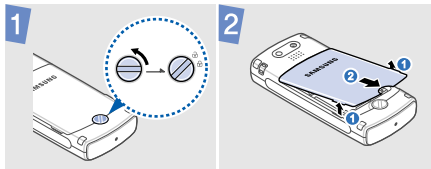
- Telefon je odolný proti vodě a prachu, jestliže jsou všechny zdičky s konektory pevně uzavřeny a šroub na krytu baterie je utažen.
- Na odšroubování nepoužívejte nehet. Použijte minci nebo šroubovák.
- Telefon není vodotěsný, abyste zabránili poškození telefonu, dodržujte tyto pokyny:
 - Neponořujte telefon do vody.



- Nevystavujte telefon vysokému tlaku vody.
- Nevystavujte telefon slané nebo ionizované vodě.
- Pokud se telefon namočí, důkladně jej osušte čistým měkkým hadříkem. Nepokládejte telefon vedle jiných předmětů, které musejí zůstat suché.
- Po použití sluchátek nebo nabíjení telefonu pevně uzavřete kryt multifunkčního konektoru.
- Udržujte kryt multifunkčního konektoru a šroub čisté a dbejte, aby nedošlo k jejich poškození.



Sundání krytu baterie



Zapnutí nebo vypnutí

Zapnutí

1. Stiskněte a podržte [📞].
2. Pokud je to nutné, zadejte PIN a stiskněte <OK>.
3. Když se zobrazí zpráva s časem a datem, stiskněte <Ano> a nastavte čas a datum podle zobrazených pokynů.

Vypnutí

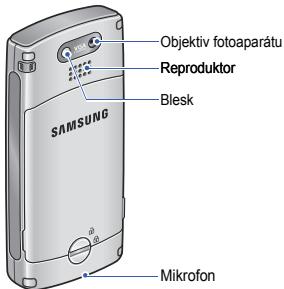
Stiskněte a podržte [📞].

Rozvržení telefonu

Pohled zepředu



Pohled zezadu



Můžete zamknout klávesnici, aby při náhodném stisknutí tlačítek nedošlo ke spuštění žádné funkce. V základním režimu stiskněte a podržte [*****] a potom stiskněte **<Ano>**. Klávesnici odemknete stisknutím **<Odemk.>** a potom [*****].

Tlačítka a ikony

Tlačítka



Provedení funkce uvedené na spodním řádku displeje.



V základním režimu, přístup k následujícím menu:

- Nahoru: **Fotoaparát; Vyfotit** při podržení
- Dolů: **Kalendář**
- Doleva: **Vytvořit** v menu **SMS**
- Doprava: **Bluetooth**

V režimu menu umožňují pohyb mezi možnostmi menu.



V základním režimu spuštění webového prohlížeče.

V režimu menu umožňuje výběr označené položky menu či potvrzení zadaného údaje.



Během volání aktivuje nebo deaktivuje hlasitý odposlech.



Odstranění znaků z displeje.

V režimu Menu se vrátí na předchozí úroveň nabídky.

Stisknutím a podržením v základním režimu zapnete nebo vypnete svítilnu.



Zahájení nebo příjem hovoru.

V základním režimu vyvolání posledních volaných čísel, čísel zmeškaných hovorů nebo čísel přijatých hovorů.



Stisknutím a podržením zapnete nebo vypnete telefon.

Ukončení hovoru.

V režimu menu umožňuje zrušení zadaných údajů a návrat telefonu do základního režimu.



Zadávání čísel, písmen a některých zvláštních znaků.



Stisknutím a podržením [1] v základním režimu přistoupíte k serveru hlasové pošty. Mezinárodní předvolbu zadáte stisknutím a podržením [0].



Zadání speciálních znaků nebo provedení speciálních funkcí.



V základním režimu stisknutím a podržením [#] aktivujete nebo deaktivujete Tichý režim. Stisknutím a podržením [*] zadáte mezeru mezi čísly.



Nastavení hlasitosti telefonu.

Ikony

V horním řádku displeje mohou být zobrazeny následující ikony oznamující stav telefonu. Ikony zobrazené na displeji se mohou lišit v závislosti na zemi nebo poskytovateli služeb.



Síla signálu



Probíhá volání



Mimo oblast služby nebo režim offline






Je nastaveno upozornění



Funkce zpráva SOS je aktivní



Nová zpráva:

-  : SMS nebo zpráva push
-  : Hlasová pošta
-  : MMS











Funkce přesměrování hovorů je aktivní



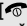
Funkce Bluetooth je aktivní



Je připojeno sluchátko nebo sada handsfree Bluetooth do automobilu

	Síť GPRS
	Domácí oblast
	Oblast kanceláře
	Tichý režim
	Typ vyzvánění: <ul style="list-style-type: none"> • Nic: Melodie •  : Vibrace •  : Vibrace a pak tón
	Stav baterie

Funkce pro přístup do menu

Vyberte možnost	<ol style="list-style-type: none"> 1. Stiskněte požadované kontextové tlačítko. 2. Stisknutím navigačních tlačítek přejdete na další nebo předchozí možnost. 3. Stisknutím <Zvolit>, <OK> nebo [OK] potvrdíte zobrazenou funkci nebo označenou možnost. 4. Stisknutím <Zpět> přejdete o úroveň výše. Stisknutím [] se vrátíte do základního režimu.
Používání čísel menu	Stiskněte číselné tlačítko, které odpovídá požadované možnosti.

Zadávání textu

Změna režimu zadávání textu	<ul style="list-style-type: none">• Stisknutím pravého kontextového tlačítka změňte režim zadávání.• Stisknutím a podržením [*] aktivujete režim symbolů.• Stisknutím a podržením [#] aktivujete číselný režim.
Režim ABC	<p>Když chcete zadat slovo: Stiskněte příslušné tlačítko, dokud se na displeji nezobrazí požadovaný znak.</p>

Režim T9	<p>Když chcete zadat slovo:</p> <ol style="list-style-type: none">1. Začněte zadávat slovo stisknutím [2] až [9].2. Než upravíte nebo odstraníte jednotlivé znaky, zadejte celé slovo.3. Když se slovo zobrazí správně, vložte mezeru stisknutím [#]. Jinak zobrazte alternativní slova stisknutím [0].
Režim čísel	Stiskněte tlačítka s požadovanými čísly.
Režim symbolů	Stiskněte tlačítka s požadovanými symboly.

Další funkce

- Stisknutím [1] zadáte interpunkční znaménka a zvláštní znaky.
- Stisknutím [*] přepnete mezi velkými a malými písmeny v režimu T9 a ABC.
- Stisknutím [#] vložíte mezeru.
- Kurzor přesunete stisknutím navigačních tlačítek.
- Stisknutím [C] odstraníte jednotlivé znaky.
- Stisknutím a podržením [C] vymažete celý displej.

Upravte si telefon

Jazyk telefonu

1. V základním režimu stiskněte **<Menu>** a vyberte možnost **Nastavení telefonu** → **Jazyk** → **Jazyk telefonu**.
2. Vyberte jazyk.

Melodie vyzvánění

1. V základním režimu stiskněte **<Menu>** a vyberte možnost **Nastavení zvuků** → **Příchozí hovory** → **Výchozí vyzváněcí tóny**.
2. Vyberte vyzvánění.
3. Stiskněte **<Ano>**.

Hlasitost tónů klávesnice

V základním režimu nastavíte hlasitost tlačítek stisknutím [hlasitost].

Pozadí v základním režimu

1. V základním režimu stiskněte **<Menu>** a vyberte možnost **Nastavení telefonu** → **Displej** → **Pozadí**.
2. Vyberte kategorii obrázku.
3. Vyberte obrázek.
4. Stiskněte **<Ano>**.

Tichý režim

Abyste nerušili ostatní lidi, můžete telefon přepnout do tichého režimu. Stiskněte a podržte **[#]** v základním režimu.

Zámek telefonu



1. V základním režimu stiskněte **<Menu>** a vyberte možnost **Nastavení telefonu** → **Zabezpečení** → **Zámek tel.**
2. Vyberte možnost **Aktivovat**.
3. Zadejte nové 4 až 8místné heslo a stiskněte **<OK>**.
4. Zadejte nové heslo znovu a stiskněte **<OK>**.

Více než jen telefon



Začněte s funkcemi pro volání, fotoaparátem, webovým prohlížečem a dalšími speciálními funkcemi

Volání a příjem hovorů

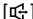
Volání


1. V základním režimu zadejte směrové číslo oblasti a telefonní číslo.
2. Stiskněte [].
Stisknutím [hlasitost] lze nastavit hlasitost.
3. Stisknutím [] ukončíte volání.

Přijem hovorů

1. Když telefon zvoní, stiskněte [].
2. Stisknutím [] ukončíte volání.


Použití funkce hlasitý odposlech

Během hovoru aktivujete funkci hlasitý odposlech stisknutím [].

Dalším stisknutím [] přepnete zpět na sluchátko.

Vytvoření konferenčního hovoru

1. Zavolejte druhému účastníkovi během hovoru.
První hovor bude podržen.
2. Stiskněte <Volby> a vyberte položku **Připojit se ke konferenci**.
3. Další účastníky přidáte opakováním kroků 1 a 2.

-
4. Během konferenčního hovoru:
 - Pokud chcete mít soukromý rozhovor s jedním účastníkem, stiskněte <Volby> a vyberte možnost **Rozděl**.
 - Pokud chcete odpojit jednoho účastníka, stiskněte <Volby> a vyberte možnost **Odebrat**.
 5. Konferenční hovor ukončíte stisknutím [].

Používání fotoaparátu

Fotografování

1. Stiskněte a podržte [nahoru] v základním režimu.
2. Zamiřte objektivem na objekt a proveďte požadované úpravy.
3. Stisknutím [**OK**] pořídíte fotografii. Fotografie se automaticky uloží.
4. Stisknutím [**C**] pořídíte další fotografii.

Zobrazení fotografie

1. V základním režimu stiskněte [nahoru] a vyberte možnost **Moje foto**.
2. Vyberte požadovanou fotografii.

Poslech FM rádia

Poslech rádia

1. Připojte konektor dodaných sluchátek k multifunkčnímu konektoru na telefonu.
2. V základním režimu stiskněte **<Menu>** a vyberte možnost **Aplikace → FM rádio**.
3. Stisknutím **[OK]** rádio zapnete.
4. Stisknutím [doleva] nebo [doprava] naleznete dostupné stanice.
5. Stisknutím **[OK]** rádio vypnete.

Uložení rádiových stanic

Automatické ladění:

Na obrazovce rádia stiskněte **<Volby>** a vyberte položku **Autom. ladění**. Dostupné rádiové stanice se automaticky uloží.

Ruční nastavení:

1. Na obrazovce rádia, můžete stisknutím [doleva] a [doprava] vybrat požadovanou stanici.
2. Stiskněte **<Volby>** a vyberte možnost **Přidat**.
3. Zadejte název stanice a stiskněte **<OK>**.
4. Stiskněte **<OK>**.

Procházení webu

Spuštění webového prohlížeče

V základním režimu stiskněte [OK]. Otevře se domovská stránka poskytovatele služeb.


Navigace na webu

- Mezi položkami prohlížeče lze procházet stisknutím [nahoru] nebo [dolů].
- Položku vyberete stisknutím <Vybrat>, <Zvolit>, <✓> nebo [OK].
- Chcete-li se vrátit na předchozí stránku, stiskněte <Zpět> nebo [C].
- Na domovskou stránku se vrátíte stisknutím a podržením [C].
- Možnosti prohlížeče otevřete stisknutím [#].

Používání části Kontakty


Přidání kontaktu

Do paměti telefonu:


1. V základním režimu zadejte telefonní číslo a stiskněte <Uložit>.
2. Vyberte možnost **Telefon** → typ čísla.
3. Zadejte jméno a stiskněte <Uložit>.
4. Zadejte dodatečné kontaktní údaje.
5. Až skončíte, stiskněte [].

Na SIM kartu:

1. V základním režimu zadejte telefonní číslo a stiskněte <Uložit>.

2. Vyberte možnost **SIM** nebo **SIM (FDN)**.
3. Zadejte jméno a stiskněte **<Uložit>**.
4. Zadejte umístění v paměti a stiskněte **<Uložit>**.
5. Až skončíte, stiskněte [].

Nalezení kontaktu

1. V základním režimu stiskněte **<Kontakty>** a vyberte možnost **Najít jméno**.
2. Zadejte několik prvních písmen požadovaného jména.
3. Vyberte kontakt
4. Přejděte na číslo a stisknutím [] jej vytočte.

Odesílání zpráv

Odeslání textové zprávy

1. V základním režimu stiskněte [doleva].
2. Zadejte text zprávy a stiskněte **[OK]**.
3. Vyberte prázdné místo.
4. Zadejte cílové číslo a stiskněte **<OK>**.
5. Stisknutím **<Odeslat>** zprávu odešlete.

Odeslání multimediální zprávy

1. V základním režimu stiskněte **<Menu>** a vyberte možnost **Zprávy** → **MMS** → **Vytvořit**.
2. Vyberte možnost **Předmět**.
3. Zadejte předmět zprávy a stiskněte **<Uložit>**.

-
4. Vyberte možnost **Obrázek** a přidejte obrázek.
 5. Vyberte možnost **Zvuk** a přidejte zvukovou nahrávku.
 6. Vyberte možnost **Zpráva**.
 7. Zadejte text zprávy a stiskněte **[OK]**.
 8. Stiskněte **<Volby>** a vyberte možnost **Odeslat**.
 9. Vyberte prázdné místo → možnost.
 10. Zadejte cílové číslo nebo e-mailovou adresu a stiskněte **<OK>**.
 11. Stisknutím **<Odeslat>** zprávu odešlete.

Čtení zpráv

Čtení textové zprávy

1. V základním režimu stiskněte **<Menu>** a vyberte možnost **Zprávy** → **SMS** → **Přijaté**.
2. Vyberte textovou zprávu.

Zobrazení multimediální zprávy

1. V základním režimu stiskněte **<Menu>** a vyberte možnost **Zprávy** → **MMS** → **Přijaté**.
2. Vyberte multimediální zprávu.

Používání funkce Bluetooth

Telefon je vybaven technologií Bluetooth, která umožňuje bezdrátové připojení telefonu k jiným zařízením s podporou technologie Bluetooth a přenášení dat mezi nimi, používání handsfree nebo ovládání telefonu na dálku.

Zapnutí funkce Bluetooth

1. V základním režimu stiskněte **<Menu>** a vyberte možnost **Aplikace** → **Bluetooth** → **Aktivace** → **Zapnuto**.
2. Vybráním možnosti **Viditelnost telefonu** → **Zapnuto** umožníte ostatním zařízením nalézt váš telefon.

Vyhledání a spárování se zařízením Bluetooth

1. V základním režimu stiskněte **<Menu>** a vyberte možnost **Aplikace** → **Bluetooth** → **Moje zařízení** → **Hledat nové zařízení**.
2. Vyberte zařízení.
3. Zadejte kód PIN pro Bluetooth nebo kód PIN pro Bluetooth druhého zařízení, pokud jej má, a stiskněte **<OK>**.
Jakmile majitel druhého zařízení zadá stejný kód, spárování bude dokončeno.

Odeslání dat

1. Otevřete aplikaci, jako jsou **Kontakty** nebo **Složka médií**.
2. Vyberte položku, kterou chcete odeslat.
3. Stiskněte **<Volby>** a vyberte možnost **Odeslat přes Bluetooth**.
4. Vyhledejte a vyberte zařízení.
5. Pokud je to nutné, zadejte PIN pro Bluetooth a stiskněte **<OK>**.

Příjem dat

1. Pokud je to nutné, zadejte PIN pro Bluetooth a stiskněte **<OK>**.
2. Potvrďte příjem stisknutím **<Ano>**.

Funkce menu

Uvedeny všechny funkce menu

V této části jsou krátce vysvětleny funkce menu v telefonu.

Kontakty

Menu	Popis
Najít jméno	Hledání kontaktů v části Kontakty.
Tísňová čísla	Pokud SIM karta podporuje tuto funkci, můžete vytvořit seznam kontaktů používaných v režimu FDN (Fixed Dialling Number), ve kterém telefon umožňuje odchozí hovory pouze na určitá telefonní čísla.

Menu	Popis
Přidat položku	Přidání nového kontaktu do části Kontakty.
Seznam rychlého vytáčení	Přiřazení čísla rychlé volby nejčastěji volaným číslem.
Vlastní číslo	Zobrazení vlastních telefonních čísel nebo přiřazení jména každému číslu.
Skupiny	Nastavení seznamu skupiny volajících pro organizaci kontaktů.
Správa	Zkopírování všech kontaktů na kartě SIM do paměti telefonu nebo odstranění všech kontaktů. Můžete také zkontrolovat informace o paměti pro část Kontakty.

Menu	Popis
Servisní adresář	Zobrazení seznamu SDN (Service Dialling Number) přiřazeného poskytovatelem služeb, pokud SIM karta funkci podporuje.

Záznamy hovorů

Menu	Popis
Zmeškané hovory, Přijaté hovory, Odchozí hovory	Zobrazení posledních volaných, přijatých a zmeškaných hovorů.
Odstranit vše	Odstranění všech záznamů o každém typu hovoru.
Doba hovoru	Zobrazení záznamu doby odchozích a přijatých hovorů.

Menu	Popis
Ceny hovoru	Zobrazení ceny za hovory, pokud SIM karta funkci podporuje.

Síťové služby

Menu	Popis
Přesměrování hovoru	Nastavení přesměrování příchozích hovorů na zadané telefonní číslo.
Zákaz hovoru	Zákaz hovorů v telefonu.
Čekající hovor	Nastavení telefonu, aby vás informoval, že se vám někdo snaží dovolat, když právě hovoříte.

Menu	Popis
Výběr sítě	Výběr sítě, která bude používána při roamingu mimo domovskou oblast, nebo automatický výběr sítě.
ID Volajícího	Nastavení skrytí vašeho telefonního čísla před volanou osobou.
Aktivní linka	Zobrazení používané linky, pokud SIM karta funkci podporuje.

Aplikace

Menu	Popis
Hlasový záznamník	Záznam hlasových poznámek a jiných zvuků.

Menu	Popis
FM rádio	Poslech hudby nebo zpráv z FM rádia v telefonu.
Bluetooth	Bezdrátové připojení telefonu k jiným zařízením Bluetooth.
SIM application toolkit	Používání různých služeb nabízených poskytovatelem služeb. V závislosti na kartě SIM může být toto menu k dispozici, ale může se jmenovat jinak.

Nastavení zvuků

Menu	Popis
Příchozí hovory	Změna nastavení zvuku pro příchozí hovory.

Menu	Popis
Zprávy	Změna nastavení zvuku pro příchozí zprávy podle jednotlivých typů zpráv.
Vyp./Zap.	Nastavení zvuku, který zazní při zapnutí a vypnutí telefonu.
Tón spojení	Nastavení tónu, kterým vás telefon upozorní, že je hovor připojen k systému.
Tón klávesnice	Výběr tónu, který zazní při stisknutí tlačítka.
Minutový signál	Nastavení telefonu na pípání každou minutu během odchozího hovoru, aby připomínal délku hovoru.

Menu	Popis
Tichý režim	Nastavení způsobu upozorňování na určité události v tichém režimu.
Upozor. při volání	Nastavení upozornění na přijetí nové zprávy nebo na aktivaci budíku během hovoru.

Zprávy

Menu	Popis
SMS, MMS → Vytvořit	Vytvoření a odeslání textových nebo multimediálních zpráv.
SMS, MMS → Přijaté, Odeslané, Koncept, Moje složka	Otevření zpráv, které jste přijali, odeslali, uložili nebo které se nepodařilo odeslat.

Menu	Popis
SMS → Šablony emotikon	Přednastavení často používaných emotikon.
SMS, MMS → Odstranit vše	Odstranění všech zpráv v jednotlivých schránkách.
Push zprávy	Změna nastavení pro službu a přístup ke zprávám push nebo jejich smazání.
Přednastav. zprávy	Vytváření a používání šablon často používaných zpráv nebo pasáží.
Hlas. pošta	Uložení čísla serveru hlasové pošty a přístup k hlasovým záznamům.
Vysílání	Změna nastavení pro službu a přístup k vysílaným zprávám.

Menu	Popis
Nastavení	Nastavení různých možností posílání zpráv.
SOS zprávy	Nastavení možností pro odesílání a příjem zpráv SOS. Pokud chcete odeslat zprávu SOS, stiskněte 4krát [hlasitost], když je klávesnice zamknutá.
Stav paměti	Kontrola informací o aktuálně využitě paměti.

Zábava

Menu	Popis
Služby WWW	Připojení telefonu k síti a načtení domovské stránky poskytovatele webových služeb.

Menu	Popis
Složka médií → Moje foto, Stažené obrázky, Moje zvuky	Otevření multimediálních souborů uložených v paměti telefonu.
Složka médií → Odstranit vše	Odstranění souborů v jednotlivých složkách.
Složka médií → Stav paměti	Kontrola informací o aktuálně využitě paměti.
Svět JAVA	Přístup k Java hrám a aplikacím.

Plánovač

Menu	Popis
Nová poznámka	Vytváření poznámek o důležitých věcech.

Menu	Popis
Kalendář	Sledování plánu.
Seznam úkolů	Vytvoření seznamu úkolů, které musíte provést.
Hodiny	Změna času a data zobrazeného na telefonu. Můžete také nastavit místní časové pásmo a zjistit aktuální čas v jiné části světa.
Budík	Nastavení budíku nebo upozornění na událost na určitý čas.
Kalkulačka	Provádění aritmetických funkcí.
Převodník	Provádění převodů, například délkových a teplotních.

Menu	Popis
Odpočítávání	Nastavení doby, kterou bude telefon odpočítávat.
Stopky	Měření uplynulého času.

Fotoaparát

Menu	Popis
Vyfotit	Fotografování v různých režimech.
Moje fota	Otevření seznamu pořízených fotografií.
Odstranit vše	Odstranění všech fotografií najednou.
Nastavení	Nastavení různých možností pro používání fotoaparátu.

Menu	Popis
Stav paměti	Kontrola informací o aktuálně využitě paměti.


Nastavení telefonu

Menu	Popis
Displej → Pozadí	Nastavení základní obrazovky pro displej.
Displej → Délka podsvícení	Výběr doby, po kterou má podsvícení a displej zůstat zapnutý, když se telefon nepoužívá.
Displej → Jas	Nastavení jasu displeje pro různé světelné podmínky.
Displej → Kontrast	Nastavte kontrast displeje.

Menu	Popis
Displej → Barva písma vytáčení	Vyberte barvu písma pro zadávaná čísla při vytáčení.
Přivítací zpráva	Zadání pozdravu, který se krátce zobrazí při zapnutí telefonu.
Jazyk	Výběr jazyka, který se bude používat k zobrazení textu nebo pro režim zadávání textu.
Režim Offline	Přepnutí telefonu do režimu offline, ve kterém jsou deaktivovány funkce telefonu, které vyžadují připojení k síti.
Zabezpečení → Kontrola PIN	Aktivace kódu PIN, který chrání SIM kartu před neoprávněným použitím.

Menu	Popis
Zabezpečení → Změna PIN	Změna kódu PIN.
Zabezpečení → Zámek tel.	Aktivace hesla telefonu, které chrání telefon před neoprávněným použitím.
Zabezpečení → Změnit heslo	Změna hesla telefonu.
Zabezpečení → Soukromí	Zamknutí přístupu ke kontaktům, záznamům o volání, zprávám a k souborům.
Zabezpečení → Zámek SIM	Nastavení telefonu, aby fungoval pouze s aktuální kartou SIM, přiřazením blokovacího hesla karty SIM.

Menu	Popis
Zabezpečení → Režim FDN	Nastavení telefonu, aby omezil volání na omezenou skupinu telefonních čísel, pokud SIM karta funkci podporuje.
Zabezpečení → Změna PIN2	Změna aktuálního kódu PIN2, pokud SIM karta funkci podporuje.
Zabezpečení → Mobilní stopař	Nastavení telefonu, aby automaticky odeslal přednastavenou stopovací zprávu rodině nebo přátelům, když se někdo pokusí použít telefon s jinou kartou SIM. Tato funkce nemusí být dostupná kvůli funkcím podporovaným poskytovatelem služeb.

Menu	Popis
Aut. vytočit znovu	Nastavení telefonu na až desetinásobné opakované vytáčení telefonního čísla po neúspěšném volání.
Čistota hlasu	Odstranění okolního hluku a zvýšení kvality hovoru, aby vás druhá osoba slyšela jasněji.
Odpověď jakýmkoliv tl.	Příjem příchozího hovoru stisknutím libovolného tlačítka, kromě [].
Automatické zamčení klávesnice	Nastavení automatického zamykání klávesnice při vypnutí displeje.
Obnovit nastavení	Obnovení nastavení telefonu, která jste změnili.

Informace o ochraně zdraví a bezpečnosti

Informace o certifikaci SAR

Tento telefon vyhovuje požadavkům Evropské unie (EU) na expozici elektromagnetickému záření.

Mobilní telefon je rádiový vysílač a přijímač. Je zkonstruován a vyroben tak, aby nepřekračoval limity vystavení vysokofrekvenčnímu (RF) elektromagnetickému záření podle doporučení Rady EU. Tyto limity jsou součástí komplexních směrnic a stanovují přípustné úrovně vysokofrekvenční energie pro běžnou populaci. Směrnice byly sestaveny nezávislými vědeckými organizacemi na základě důkladných pravidelných hodnocení vědeckých studií. Limity zahrnují velkou bezpečnostní rezervu, která zaručuje bezpečnost všech lidí bez ohledu na věk a zdraví.

Norma pro expozici mobilních telefonů používá jednotku měření nazývanou SAR (Specific Absorption Rate). Limitní hodnota SAR, doporučená Radou EU, je 2.0 W/kg.¹

Nejvyšší hodnota SAR pro tento model telefonu byla 0.288 W/kg.

Testy SAR se provádějí s využitím standardních provozních poloh, kdy telefon vysílá maximální povolený výkon ve všech testovaných frekvenčních pásmech. Vzhledem k tomu, že se SAR určuje při nejvyšší povolené úrovni výkonu, může být skutečná hodnota SAR telefonu během provozu hluboko pod maximální hodnotou. To je dáno tím, že je telefon zkonstruován tak, aby pracoval na několika úrovních výkonu, takže využívá jen takový výkon, který potřebuje k dosažení sítě. Obecně platí, že čím blíže jste k základnové stanici, tím nižší je výstupní výkon telefonu.

Předtím, než je nový model telefonu uveden na trh, musí prokázat, že vyhovuje evropským předpisům R&TTE. Tyto předpisy obsahují jako jeden ze základních požadavků ochranu zdraví a bezpečnost uživatele, jakož i všech ostatních lidí.

1. Limitní hodnota SAR pro mobilní telefony používané veřejností je 2.0 wattu na kilogram (W/kg), zprůměrováno na deset gramů tělesné tkáně. Limit zahrnuje velkou bezpečnostní rezervu, která zaručuje ochranu veřejnosti a bere v úvahu případné odchylky v měření. Hodnoty SAR se mohou lišit v závislosti na národních požadavcích a sítovém pásmu.

Bezpečnostní opatření při používání baterií

- Nikdy nepoužívejte nabíječku nebo baterii, která je jakýmkoli způsobem poškozená.
- Používejte baterii pouze ke stanovenému účelu.
- Když používáte telefon v blízkosti základnové stanice sítě, spotřebovává méně energie; čas hovoru a pohotovostní doba závisí podstatně na intenzitě signálu mobilní sítě a na parametrech nastavených provozovatelem sítě.
- Doba nabíjení baterie závisí na stupni vybití baterie a typu použité baterie a nabíječky. Baterie může být nabitá a vybita několik setkrát, ale postupně se opotřebovává. Jestliže se provozní doba (čas hovoru a pohotovostní doba) podstatně zkrátí oproti normálu, je na čase pořídit si novou baterii.
- Plně nabitá baterie, která není používána, se časem samovolně vybíjí.
- Používejte jen baterie schválené firmou Samsung a dobíjejte je pouze nabíječkami schválenými firmou Samsung. Když nepoužíváte nabíječku, odpojte ji od elektrické sítě. Nenechte baterii připojenou k nabíječce déle než týden, jinak dojde k přebití, které zkrátí její životnost.
- Extrémní teploty mají negativní vliv na nabíjecí kapacitu baterie: může být nutné ji nejprve ochladit nebo zahřát.

- Nenechávejte baterii na horkých nebo studených místech, např. v automobilu v letním či zimním období, protože by se snížila její kapacita a zkrátila životnost. Vždy se snažte uchovávat baterii při pokojové teplotě. Telefon s příliš horkou či studenou baterií může na čas přestat pracovat, a to i když je baterie plně nabitá. Li-iontové baterie jsou obzvláště citlivé na teploty pod 0° C (32° F).
- Nezkratujte baterii. K náhodnému zkratu může dojít, když kovový předmět (mince, spona nebo pero) způsobí přímé propojení mezi + a - svorkami baterie (kovové pásky na baterii), např. pokud nosíte náhradní baterii v kapse nebo tašce. Zkratování svorek může poškodit baterii nebo předmět, který způsobil zkrat.
- Použité baterie likvidujte v souladu s místními předpisy. Vždy recyklujte. Nevhazujte baterie do ohně.

Bezpečnost na silnicích

Váš bezdrátový telefon nabízí úžasnou možnost hlasové komunikace, téměř kdekoli a kdykoli. Výhody mobilních telefonů s sebou ovšem nesou také značnou odpovědnost, kterou na sebe musí každý uživatel vzít.

Při řízení automobilu je vaší prvořadou povinností řídit.

Používáte-li mobilní telefon za volantem automobilu, ujistěte se, že jsou dodrženy všechny zvláštní předpisy v uvedené oblasti nebo zemi.

Provozní prostředí

Dodržujte všechny zvláštní předpisy, které platí v daném místě, a vždy vypněte svůj telefon tam, kde je zakázáno jej používat, nebo kde by mohl způsobit rušení či nebezpečí.

Před připojením telefonu k příslušenství nebo jinému zařízení si přečtěte podrobné bezpečnostní pokyny v uživatelské příručce tohoto zařízení. Nepřipojujte nekompatibilní přístroje.

Stejně jako u jiných mobilních rádiových vysílacích zařízení doporučujeme uživatelům, aby v zájmu uspokojivého provozu a bezpečnosti používali toto zařízení jen v normální provozní poloze (přiložené u ucha, s anténou směřující přes rameno).

Elektronické přístroje

Většina moderních elektronických zařízení je stíněná před vysokofrekvenčními (RF) signály. Některé elektronické přístroje však nemusí být stíněny proti vysokofrekvenčním signálům z vašeho mobilního telefonu. Obráťte se na výrobce a proberte s ním možná řešení.

Kardiostimulátory

Výrobci kardiostimulátorů doporučují, aby mezi mobilním telefonem a kardiostimulátorem byla udržována vzdálenost minimálně 15 cm, která brání případnému rušení kardiostimulátoru. Tato doporučení jsou ve shodě s nezávislým výzkumem a doporučeními Wireless Technology Research. Pokud máte sebemenší důvod se domnívat, že dochází k rušení, vypněte okamžitě svůj telefon.

Naslouchátka

Některé digitální mobilní telefony mohou rušit některé typy naslouchátek. V případě takového rušení se obraťte na výrobce naslouchátek a prodiskutujte s ním možné alternativy.

Ostatní zdravotnické přístroje

Pokud používáte jakýkoli jiný osobní zdravotnický přístroj, informujte se u jeho výrobce, zda je dostatečně stíněný před externím elektromagnetickým zářením.

Při zjišťování této informace vám může pomoci váš lékař.

Vypínejte telefon ve zdravotnických zařízeních, jestliže to vyžadují pokyny, které jsou zde vyvěšeny.

Automobily

Vysokofrekvenční signály mohou negativně ovlivňovat nesprávně nainstalované nebo nedostatečně stíněné elektronické systémy v motorových vozidlech. Informujte se u výrobce nebo jeho zástupce na své vozidlo.

Musíte se poradit také s výrobcem každého zařízení, které bylo do vašeho automobilu přidáno.

Budovy s upozorněním

Vypínejte svůj telefon v každém objektu, kde to vyžadují vyvěšené pokyny.

Prostředí s nebezpečím výbuchu

Vypínejte svůj telefon v jakémkoli prostředí s nebezpečím výbuchu a dodržujte všechny značky a instrukce. Jiskry v takových prostorech mohou způsobit výbuch nebo požár s následkem poranění nebo dokonce usmrcení.

Doporučujeme uživatelům, aby vypínali telefon i u čerpacích stanic. Upozorňujeme uživatele na potřebu dodržovat omezení při používání rádiových přístrojů ve skladištích a distribučních centrech paliva, v chemických závodech a v místech, kde se provádějí odstřely.


Místa s nebezpečím výbuchu jsou často, ale ne vždy, jasně označena. Patří k nim podpalubí lodí, překladiště a sklady chemikálií, vozidla používající zkapalněné plyny (propan či butan), místa, kde vzduch obsahuje chemikálie nebo částice, jako např. obilí, prach nebo kovové prášky, a všechny prostory, kde jste normálně vyzváni, abyste vypnuli motor automobilu.

Tísňová volání

Tento telefon, stejně jako všechny ostatní mobilní telefony, pracuje s použitím rádiových signálů, bezdrátových a pozemních sítí a uživatelsky naprogramovaných funkcí, takže nelze zaručit spojení za všech podmínek. Proto nesmíte při závažné komunikaci (např. rychlá lékařská pomoc) nikdy spoléhat výhradně na mobilní telefon.

Nezapomeňte, že abyste mohli volat či přijímat hovory, musíte mít telefon zapnutý a musíte být v místě s dostatečnou intenzitou signálu. Ve všech mobilních telefonních sítích nebo při použití určitých síťových služeb, resp. funkcí telefonu nemusí být možná tísňová volání. Informujte se u místních poskytovatelů služeb.

Při tísňovém volání postupujte takto.

1. Pokud telefon není zapnutý, zapněte ho.
2. Navolte tísňové číslo platné pro místo, kde se právě nacházíte. Tísňová čísla se na různých místech liší.
3. Stiskněte [].

Používáte-li určité funkce (např. zákaz hovorů), může být nutné nejprve tyto funkce vypnout, abyste mohli tísňově volat. Přečtěte si tuto příručku a kontaktujte svého místního poskytovatele služeb.

Další důležité bezpečnostní informace

- Servis telefonů a jejich instalaci do motorových vozidel smí provádět jedině kvalifikovaný personál. Špatně provedená instalace nebo oprava může být nebezpečná a může mít za následek zánik záruky na přístroj.
- Pravidelně kontrolujte, zda je mobilní telefonní vybavení ve vašem vozidle správně namontováno a pracuje správně.
- Neukládejte ani nepřevázejte hořlavé kapaliny, plyny nebo výbušné látky ve stejné části vozu jako telefon, jeho díly či příslušenství.

- U automobilů vybavených airbagy mějte na paměti, že se airbagy nafukují velkou silou. Neumísťujte předměty, včetně nainstalovaných či přenosných bezdrátových zařízení, nad airbag nebo do prostoru, kam by se případně otevřel. Je-li bezdrátové zařízení nesprávně nainstalováno a nafoukne se airbag, může dojít k těžkému zranění.
- Vypínejte telefon, než nastoupíte do letadla. Použití mobilního telefonu v letadle může být nebezpečné pro provoz letadla a navíc je nezákonné.
- Nedodržování těchto pokynů může vést k pozastavení nebo odmítnutí telefonních služeb, popřípadě k právnímu postihu příslušné osoby.

Péče a údržba

Váš telefon je výrobek špičkové technologie a provedení a musíte s ním zacházet opatrně. Následující doporučení vám pomohou splnit všechny záruční podmínky a umožní užívat tento výrobek mnoho let.

- Uchovávejte telefon a všechny jeho díly a příslušenství mimo dosah malých dětí a zvířat. Mohli by nechtěně poškodit některé součásti nebo se zadusit malými díly.

- Uchovávejte telefon v suchu. Déšť, vlhkost a kapaliny obsahují minerály, které způsobují korozi elektronických obvodů.
- Nedotýkejte se telefonu mokřýma rukama. Mohlo by dojít k poranění elektrickým proudem nebo poškození telefonu.
- Nepoužívejte ani neukládejte telefon v prašném či špinavém prostředí, protože by se mohly poškodit jeho pohyblivé součástky.
- Neukládejte telefon na horkých místech. Vysoké teploty mohou zkrátit životnost elektronických obvodů, poškodit baterie a zdeformovat nebo roztavit některé plasty.
- Neukládejte telefon na studených místech. Když se telefon zahřeje na svou normální provozní teplotu, může se uvnitř vysrážet vlhkost, která může poškodit elektronické obvody telefonu.
- Dávejte pozor, abyste neupustili telefon, netlučte s ním ani s ním nemávejte. Hrubé zacházení může poškodit vnitřní obvody.
- K čištění telefonu nepoužívejte silné chemikálie, čisticí rozpouštědla nebo silné detergenty. Otřete ho jemným hadříkem.
- Nenatírejte telefon. Nátěr by mohl zanést pohybující se díly přístroje a zabránit jeho správnému fungování.
- Nedávejte telefon na topná zařízení (mikrovlnná trouba, kamna či radiátor) ani do nich. Přehřátý telefon může explodovat.
- Když telefon nebo baterie zmokne, změni štítek pro oznámení poškození vodou uvnitř telefonu barvu. V takovém případě již nejsou opravy telefonu kryté zárukou od výrobce, i když ještě nevypršela záruční doba.
- Pokud má telefon blesk nebo světlo, nepoužívejte je příliš blízko očí lidí nebo zvířat. Mohlo by dojít k poškození jejich očí.
- Používejte pouze dodávanou nebo schválenou náhradní anténu. Neautorizované antény nebo upravená příslušenství mohou poškodit telefon a porušit předpisy platné pro rádiové přístroje.
- Pokud telefon, baterie, nabíječka nebo jakékoli příslušenství nepracují správně, odneste je do nejbližšího autorizovaného servisu. Servisní personál vám pomůže a v případě potřeby se postará o opravu.

Prohlášení o shodě (R&TTE)

My, společnost **Samsung Electronics**

prohlašujeme na vlastní zodpovědnost, že produkt

mobilní telefon pro sítě GSM: SGH-M110

kterého se prohlášení o shodě týká, je ve shodě s následujícími normami a/ nebo jinými normativními dokumenty.

Bezpečnost	EN 60950-1 : 2001 +A11:2004
Elektromagnetická kompatibilita	EN 301 489-01 V1.5.1 (11-2004) EN 301 489-07 V1.2.1 (08-2002) EN 301 489-17 V1.2.1 (08-2002)
SAR	EN 50360 : 2001 EN 62209-1 : 2006
Rádio	EN 301 511 V9.0.2 (03-2003) EN 300 328 V1.6.1 (11-2004)

Tímto prohlašujeme, že všechny základní testy rádiové frekvence byly provedeny a výše uvedené výrobky jsou v souladu se všemi základními požadavky, které jsou uvedeny ve směrnici 1999/5/EC.

Procedura je v souladu s článkem 10 a detailně popsána v dodatku [IV] směrnice 1999/5/EC, která byla dodržena za dozoru následujících autorizovaných orgánů:

BABT, Balfour House, Churchfield Road,
Walton-on-Thames, Surrey, KT12 2TD, UK*
Identifikační značka 0168



Technická dokumentace je uložena u:

Samsung Electronics QA Lab.

a lze ji zpřístupnit na vyžádání.

(Zástupce v EU)

Samsung Electronics Euro QA Lab.
Blackbushe Business Park, Saxony Way,
Yateley, Hampshire, GU46 6GG, UK*
2007.10.30



Yong-Sang Park / Vedoucí manažer

(místo a datum vydání)

(jméno a podpis oprávněné osoby)

* Toto není adresa servisního centra Samsung. Adresa servisního centra společnosti Samsung je uvedena na www.samsung.cz, anebo můžete kontaktovat svého dodavatele v místě, kde jste telefon zakoupili.

* Některé části této příručky se mohou lišit od provedení vašeho telefonu, v závislosti na instalovaném softwaru, poskytovateli služeb a zemi.

* V závislosti na zemi se může provedení telefonu a příslušenství lišit od ilustrací v této příručce.

SAMSUNG ELECTRONICS



World Wide Web
<http://www.samsungmobile.com>

Printed in Korea
Code No.:GH68-16919A
Czech. 01/2008. Rev. 1.1