

Obsah tohoto manuálu se může lišit od telefonu v závislosti na softwaru v telefonu nebo poskytovatele služeb.

SAMSUNG ELECTRONICS



World Wide Web
<http://www.samsungmobile.com>

Printed in Korea
Code No.:GH68-22119A
Czech. 02/2009. Rev. 1.0



S3500

Uživatelská příručka



Používání této příručky

Tato uživatelská příručka je určena k tomu, aby vás seznámila s funkcemi a vlastnostmi vašeho mobilního telefonu. Stručné pokyny naleznete v částech „Představení vašeho mobilního telefonu“, „Sestavení a příprava vašeho mobilního telefonu“, a „Používání základních funkcí“.

Ikony v pokynech

Nejdříve se seznámte s ikonami použitými v této příručce:



WARNING

Upozornění – situace, které by mohly způsobit zranění vás nebo jiných osob



CAUTION

Výstraha – situace, které by mohly způsobit poškození telefonu nebo jiného zařízení



Poznámka – poznámky, rady nebo dodatečné informace



Viz – stránky se souvisejícími informacemi; například: ► s. 12 (znamená „viz strana 12“)

- **Následující krok** – pořadí možností nebo menu, které musíte vybrat, abyste provedli určitou akci; například:
V režimu Menu vyberte **Zpráva** → **Vytvořit zprávu** (znamená **Zpráva**, potom **Vytvořit zprávu**)
- [] **Hranaté závorky** – tlačítka telefonu; například: [☎] (znamená tlačítko zapnout/ukončení menu)
- < > **Lomené závorky** – kontextová tlačítka ovládající různé funkce na každé obrazovce; například: <OK> (znamená kontextové tlačítko **OK**)

Informace o autorských právech

Práva na veškeré technologie a produkty, které jsou součástí tohoto zařízení, jsou majetkem příslušných vlastníků:

- Bluetooth® je registrovaná ochranná známka společnosti Bluetooth SIG, Inc. na celém světě – Bluetooth QD ID: B014809.
- Java™ je ochranná známka společnosti Sun Microsystems, Inc.

CE 0168

Obsah

Informace k bezpečnosti a používání	2
Bezpečnostní upozornění	2
Bezpečnostní opatření	4
Důležité informace k používání	7
Představení vašeho mobilního telefonu	11
Vybalení	11
Rozvržení telefonu	12
Tlačítka	13
Displej	14
Ikony	15
Sestavení a příprava vašeho mobilního telefonu	17
Vložení SIM karty a baterie	17
Nabíjení baterie	19
Vložení paměťové karty (volitelné)	20

Používání základních funkcí	21	Aktivace a odeslání zprávy SOS	45
Zapnutí a vypnutí telefonu	21	Aktivace mobilního stopaře	45
Přístup k menu	22	Falešná volání	46
Upravte si telefon	22	Nahrávání a přehrávání hlasových poznámek	47
Používání základních funkcí pro volání	25	Používání Java her a aplikací	48
Odesílání a prohlížení zpráv	26	Vytvoření a zobrazení světových hodin	48
Přidání a vyhledání kontaktů	28	Nastavení a používání budíku	50
Používání základních funkcí fotoaparátu	29	Používání kalkulačky	51
Poslech hudby	30	Převod měn nebo jednotek	51
Procházení webu	32	Nastavení časovače	51
Používání pokročilých funkcí	34	Používání stopek	51
Používání pokročilých funkcí pro volání	34	Vytvoření nového úkolu	52
Používání pokročilých funkcí kontaktů	36	Vytvoření textové poznámky	52
Používání pokročilých funkcí pro zasílání zpráv	38	Správa kalendáře	52
Používání pokročilých hudebních funkcí	40	Řešení problémů	a
Používání nástrojů a aplikací	43	Rejstřík	d
Používání bezdrátové funkce Bluetooth	43		

Informace k bezpečnosti a používání

Abyste zabránili nebezpečným nebo nelegálním situacím a zajistili špičkový výkon mobilního telefonu, řiďte se následujícími pokyny.



Bezpečnostní upozornění

Uchovávejte telefon mimo dosah malých dětí a domácích zvířat

Uchovávejte telefon a veškeré příslušenství mimo dosah malých dětí a zvířat. Při spolknutí malých dílů může dojít k udušení nebo vážnému zranění.

Chraňte svůj sluch



Používání sluchátek s vysokou hlasitostí může poškodit sluch. Používejte pouze minimální hlasitost nutnou k tomu, abyste slyšeli konverzaci nebo hudbu.

Instalujte mobilní telefony a vybavení opatrně

Zajistěte, aby byly mobilní telefony a související vybavení ve vozidle pevně uchyceny.

Neumisťujte telefon ani vybavení do prostoru, do kterého může při aktivaci zasahovat airbag.

Nesprávně nainstalované bezdrátové zařízení může způsobit vážné zranění při rychlém nafouknutí airbagu.

Opatrně manipulujte s nabíječkami a bateriemi, pozor při likvidaci

- Používejte pouze baterie a nabíječky společnosti Samsung určené přímo pro váš telefon. Nekompatibilní baterie a nabíječky mohou způsobit vážná zranění nebo poškození telefonu.
- Nevhazujte baterie ani telefon do ohně. Při likvidaci baterií nebo telefonu se řiďte všemi místními předpisy.

- Nepokládejte baterie ani telefon na topná zařízení (například mikrovlnná trouba, kamna či radiátor) ani do nich. Přehřáté baterie mohou explodovat.
- Nikdy baterii nerozbíjejte ani nepropichujte. Nevystavujte baterii vysokému tlaku. Ten by mohl vést k vnitřnímu zkratu a přehřátí.

Zabraňte rušení kardiostimulátorů

Mobilní telefon udržujte minimálně 15 cm (6 palců) od kardiostimulátoru, aby nedošlo ke vzájemnému rušení. Toto je doporučení výrobců a nezávislé výzkumné skupiny, Wireless Technology Research. Máte-li důvod se domnívat, že váš telefon ruší kardiostimulátor nebo jiné lékařské zařízení, okamžitě telefon vypněte a obraťte se na výrobce kardiostimulátoru nebo lékařského zařízení.

Vypínejte telefon ve výbušném prostředí

Nepoužívejte telefon u benzínového čerpadla ani v blízkosti paliv či chemikálií. Vypněte telefon pokaždé, když vás k tomu vyzývá varovný symbol nebo pokyny. Telefon by mohl způsobit výbuch nebo požár v prostoru, ve kterém se skladuje palivo nebo chemikálie, v překladištích nebo v prostorech s výbušninami. Neukládejte ani nepřevázejte hořlavé kapaliny, plyny nebo výbušné látky ve stejné části vozu jako telefon, jeho díly či příslušenství.

Omezení nebezpečí zranění způsobeného opakujícím se pohybem

Při posílání textových zpráv a hraní her v telefonu držte telefon uvolněně, tiskněte tlačítka lehce, používejte speciální funkce, které snižují počet nutných stisknutí tlačítek (například šablony a prediktivní zadávání textu) a často odpočívejte.



Bezpečnostní opatření

Vždy řiďte bezpečně

Nepoužívejte telefon při řízení a dodržujte veškeré předpisy, které omezují používání mobilního telefonu během řízení. Je-li to možné, používejte handsfree.

Dodržujte veškerá bezpečnostní upozornění a předpisy

Řiďte se předpisy, které omezují používání mobilního telefonu v určitých oblastech.

Používejte pouze příslušenství schválené společností Samsung

Při používání nekompatibilního příslušenství může dojít k poškození telefonu nebo k zranění.

Vypněte telefon v blízkosti zdravotnických přístrojů

Telefon může rušit lékařské přístroje v nemocnicích a zdravotnických zařízeních. Dodržujte veškeré předpisy, upozornění a pokyny lékařského personálu.

Na palubě letadla vypněte telefon nebo jeho bezdrátové funkce

Telefon může rušit přístroje letadla. Dodržujte veškeré předpisy letecké společnosti a na výzvu jejích zaměstnanců vypněte telefon nebo aktivujte režim, ve kterém jsou vypnuty bezdrátové funkce.

Chraňte baterie a nabíječky před poškozením

- Nevystavujte baterie velice nízkým ani velice vysokým teplotám (pod 0° C/32° F nebo nad 45° C/113° F). Extrémní teploty mohou snížit nabíjecí kapacitu a životnost baterií.
- Zabraňte kontaktu baterií s kovovými předměty. Jinak by mohlo dojít k propojení kladného a záporného terminálu baterie, což by mělo za následek dočasné nebo trvalé poškození baterie.
- Nikdy nepoužívejte poškozenou nabíječku nebo baterii.

CAUTION

Manipulujte s telefonem opatrně a rozumně

- Chraňte telefon před vodou – tekutiny mohou způsobit vážné poškození. Nemanipulujte s telefonem mokřýma rukama. Dojde-li k poškození telefonu vodou, může být zrušena platnost záruky výrobce.
- Nepoužívejte a neskladujte telefon v prašném, znečištěném prostředí, abyste zabránili poškození pohyblivých částí.
- Telefon je komplexní elektronický přístroj – chraňte jej před nárazy a manipulujte s ním opatrně, abyste zabránili vážnému poškození.
- Nenanášejte na telefon barvu, protože barva může zablokovat pohyblivé díly a zabránit správné funkci.
- Nepoužívejte blesk fotoaparátu a světlo na telefonu v blízkosti očí dětí a zvířat.
- Při vystavení magnetickému poli může dojít k poškození telefonu a paměťové karty. Nepoužívejte pouzdra pro přenášení a příslušenství s magnetickým uzávěrem a chraňte telefon před dlouhodobým vystavením magnetickému poli.

Ochrana před rušením jiných elektronických přístrojů

Telefon vysílá signály na rádiové frekvenci (RF), které mohou rušit nestíněné nebo nedostatečně stíněné elektronické vybavení, například kardiostimulátory, naslouchadla, lékařské přístroje a další elektronické přístroje v domácnosti nebo vozidlech. Dojde-li k jakýmkoli problémům s rušením, obraťte se na výrobce elektronického zařízení.



Důležité informace k používání

Používejte telefon v normální poloze

Nedotýkejte se interní antény telefonu.

Tento telefon může opravovat pouze kvalifikovaný personál

Pokud bude telefon opravován nekvalifikovanou osobou, může dojít k poškození telefonu a bude zrušena platnost záruky.

Zajištění maximální životnosti baterie a nabíječky

- Nenabíjejte baterie déle než týden, přílišné nabíjení může zkrátit životnost baterie.
- Nepoužívané baterie se časem vybíjejí a před použitím je nutné je znovu nabít.
- Není-li nabíječka používána, odpojte ji od napájení.

- Používejte baterie pouze ke stanovenému účelu.

Manipulujte se SIM kartami a paměťovými kartami opatrně

- Nevynadávejte kartu, když telefon přenáší informace nebo k nim přistupuje. Mohlo by tak dojít ke ztrátě dat nebo poškození karty nebo telefonu.
- Chraňte karty před silnými nárazy, statickou elektřinou a elektrickým šumem z jiných zařízení.
- Časté zapisování a mazání zkracuje životnost paměťových karet.
- Nedotýkejte se zlatých kontaktů a terminálů prsty ani kovovými předměty. Pokud je znečištěná, otřete kartu měkkým hadříkem.

Zajištění dostupnosti tísňových služeb

V některých oblastech nebo za určitých okolností nemusí být z vašeho telefonu možná tísňová volání. Před cestováním do vzdálených nebo nerozvinutých oblastí zjistěte alternativní způsob, kterým lze kontaktovat tísňové služby.

Informace o certifikaci SAR (specifická míra absorpce)

Váš telefon splňuje normy Evropské unie, které omezují vystavení lidí energii na rádiové frekvenci vysílané rádiovým a telekomunikačním zařízením. Tyto normy zabraňují prodeji mobilních telefonů, které překračují maximální úroveň pro vystavení (známé jako specifická míra absorpce nebo SAR) o hodnotě 2,0 wattů na kilogram tělesné tkáně.

Během testování byla maximální zaznamenaná hodnota SAR pro tento model 0,514 wattů na kilogram. Při normálním použití bude skutečná hodnota SAR pravděpodobně mnohem nižší, protože telefon vysílá jen takové množství energie, které je nutné k přenosu signálu na nejbližší základnovou stanici. Automatickým vysíláním na nižší úrovni kdykoli je to možné telefon omezuje celkovou míru vystavení energii na rádiové frekvenci.

Prohlášení o shodě na zadní straně této příručky dokládá splnění evropské směrnice o rádiovém zařízení a telekomunikačním koncovém zařízení (R&TTE) ze strany tohoto telefonu. Další informace o SAR a souvisejících normách EU naleznete na webových stránkách věnovaných mobilním telefonům Samsung.

Správná likvidace výrobku

(Elektrický a elektronický odpad)



(Platné v Evropské unii a dalších evropských zemích s děleným sběrem odpadu)

■ Toto označení na výrobku, jeho příslušenství nebo dokumentaci znamená, že výrobek a jeho elektronické příslušenství (například nabíječku, náhlavní sadu, USB kabel) je po skončení životnosti zakázáno likvidovat jako běžný komunální odpad. Možným negativním dopadům na životní prostředí nebo lidské zdraví způsobeným nekontrolovanou likvidací zabráníte oddělením zmíněných produktů od ostatních typů odpadu a jejich zodpovědnou recyklací za účelem udržitelného využívání druhotných surovin.

Uživatelé z řad domácností by si měli od prodejce, u něhož produkt zakoupili, nebo u příslušného městského úřadu vyžádat informace, kde a jak mohou tyto výrobky odevzdat k bezpečné ekologické recyklaci.

Podnikoví uživatelé by měli kontaktovat dodavatele a zkontrolovat všechny podmínky kupní smlouvy. Tento výrobek a jeho elektronické příslušenství nesmí být likvidován spolu s ostatním průmyslovým odpadem.

Správná likvidace baterií v tomto výrobku



(Platí v Evropské unii a dalších evropských zemích s vlastními systémy zpětného odběru baterií)

Tato značka na baterii, návodu nebo obalu znamená, že baterie v tomto výrobku nesmí být na konci své životnosti likvidovány společně s jiným domovním odpadem. Případně vyznačené symboly chemikálií Hg, Cd nebo Pb upozorňují na to, že baterie obsahuje rtuť, kadmium nebo olovo v množství překračujícím referenční úroveň stanovené směrnicí ES 2006/66. Pokud baterie nejsou správně zlikvidovány, mohou tyto látky poškodit zdraví osob nebo životní prostředí.

Pro ochranu přírodních zdrojů a pro podporu opakovaného využívání materiálů oddělte, prosím, baterie od ostatních typů odpadu a nechte je recyklovat prostřednictvím místního bezplatného systému zpětného odběru baterií.

Představení vašeho mobilního telefonu

V této části se nacházejí informace o rozvržení telefonu, tlačítkách, displeji a ikonách.

Vybalení

Zkontrolujte, zda jsou v balení následující položky:

- Mobilní telefon
- Baterie
- Cestovní adaptér (nabíječka)
- Uživatelská příručka



Součásti dodávané s telefonem se mohou lišit v závislosti na softwaru a příslušenství dostupném ve vaší oblasti nebo nabízeném poskytovatelem služeb.

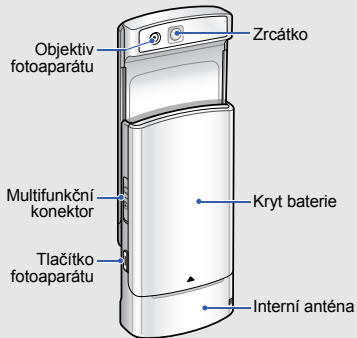
Dodatečné příslušenství můžete zakoupit u místního prodejce výrobků Samsung.

Rozvržení telefonu

Na přední straně telefonu se nacházejí následující tlačítka a prvky:

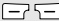






Na zadní straně telefonu se nacházejí následující tlačítka a prvky:



Při zavření telefonu se automaticky zamykají odkrytá tlačítka, aby bylo zabráněno jejich náhodnému stisknutí. Chcete-li tato tlačítka odemknout, stiskněte **<Odemknout>** → **<OK>**.

Tlačítka

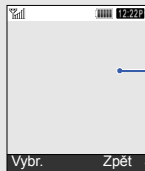
Tlačítko	Funkce
 Kontextová tlačítka	Provedení akce uvedené v dolní části displeje
 Čtyřsměrové navigační tlačítko	V základním režimu přístup k uživatelem definovaným menu (záleží na poskytovateli služeb, předdefinované menu se může lišit); v režimu Menu procházení mezi možnostmi menu
 Potvrdit	V pohotovostním režimu spouští webový prohlížeč nebo menu telefonu; v režimu Menu výběr zvýrazněné položky menu či potvrzení zadaného údaje

Tlačítko	Funkce
 Volat	Vytočení nebo příjem hovoru; v základním režimu umožňuje vyvolání posledních volaných čísel, čísel zmeškaných hovorů nebo čísel přijatých hovorů
 Vypínací tlačítko/ukončení menu	Zapnutí nebo vypnutí telefonu (stisknutím a podržením); ukončení hovoru; v režimu Menu umožňuje zrušení zadaných údajů a návrat telefonu do základního režimu
 Alfanumerická tlačítka	Zadávání čísel, písmen a speciálních znaků; v základním režimu stisknutím a podržením [1] otevřete hlasovou poštu a pomocí [0] zadáte mezinárodní předvolbu

Tlačítko	Funkce
 <p>Speciální funkce</p>	Zadání speciálních znaků nebo provedení speciálních funkcí; stisknutím a podržením [#] v základním režimu aktivujete profil tichý; stisknutím a podržením [*] v základním režimu zadáte mezeru mezi čísly
 <p>Hlasitost</p>	Nastavení hlasitosti telefonu
 <p>Fotoaparát</p>	V základním režimu zapnutí fotoaparátu (stisknutí a podržení); v režimu fotoaparátu pořízení fotografie nebo nahrání videa

Displej

Displej telefonu se skládá ze tří oblastí:



Řádek ikon

Zobrazuje různé ikony

Textová a grafická část

Zobrazuje zprávy, pokyny a zadané informace

Řádek kontextových tlačítek

Zobrazuje aktuální akce přiřazené každému kontextovému tlačítku

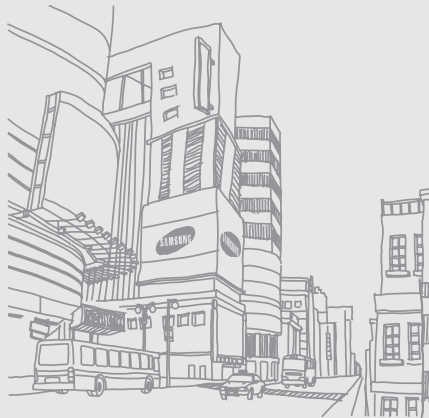
Ikony

Informace o ikonách, které se zobrazují na displeji.

Ikona	Definice
	Síla signálu
	Připojeno k síti GPRS
	Přenos dat v síti GPRS
	Připojeno k síti EDGE
	Přenos dat v síti EDGE
	Probíhá volání
	Je aktivní funkce Zpráva SOS
	Je připojeno Bluetooth sluchátko nebo sada handsfree do automobilu
	Bluetooth je aktivní
	Je aktivní budík

Ikona	Definice
	Připojení k zabezpečené webové stránce
	Je aktivní přesměrování hovorů
	Roaming (mimo normální oblast pokrytí)
	V domácí oblasti
	Nová textová nebo multimediální zpráva
	Nová e-mailová zpráva
	Nová hlasová zpráva
	Probíhá přehrávání hudby
	Přehrávání hudby je pozastaveno
	Přehrávání hudby je zastaveno
	Je vložena paměťová karta
	Je zapnuto FM rádio
	Je pozastaveno FM rádio

Ikona	Definice
🔊	Je aktivní profil Normální
🔇	Je aktivní profil Tichý
🚗	Je aktivní profil Automobil
👤	Je aktivní profil Schůzka
👤	Je aktivní profil Venku
🔇	Je aktivní profil Offline
👤	Je aktivní profil vytvořený uživatelem
🔋	Stav baterie
🕒	Aktuální čas



Sestavení a příprava vašeho mobilního telefonu

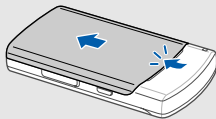
Začněte sestavením a nastavením mobilního telefonu pro první použití.


Vložení SIM karty a baterie

Když si předplatíte službu u poskytovatele mobilních služeb, obdržíte kartu SIM (Subscriber Identity Module), ve které budou načteny podrobnosti o předplatném, například PIN a volitelné služby.

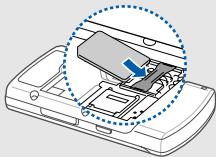
Vložení SIM karty a baterie:

1. Sundejte kryt baterie.



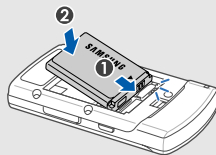
Je-li telefon zapnutý, vypněte jej stisknutím a podržením [].

2. Vložte SIM kartu.

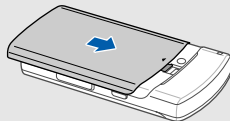


Vložte SIM kartu do telefonu tak, aby zlaté kontakty směřovaly dolů.

3. Vložte baterii.



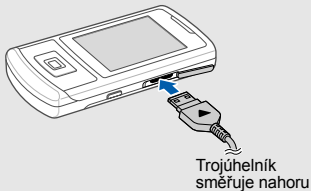
4. Vraťte kryt baterie zpět na místo.




Nabíjení baterie

Před prvním použitím telefonu musíte nabít baterii.

1. Otevřete kryt multifunkčního konektoru a připojte malý konec cestovního adaptéru.



Nesprávné připojení cestovního adaptéru může způsobit vážné poškození telefonu. Na poškození způsobená nesprávným použitím se nevztahuje záruka.

2. Zapojte velký konec cestovního adaptéru do elektrické zásuvky.
3. Až bude baterie zcela nabitá (ikona ) se již nepohybuje), odpojte cestovní adaptér od elektrické zásuvky.
4. Odpojte cestovní adaptér od telefonu.
5. Zavřete kryt multifunkčního konektoru.



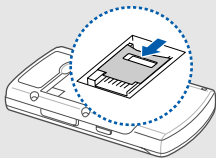
Informace o indikátoru vybití baterie

Když poklesne napětí baterie, telefon vydá varovný tón a zobrazí zprávu informující o nízkém napětí baterie. Ikona baterie bude prázdná a bude blikat. Pokud napětí baterie klesne příliš, telefon se automaticky vypne. Abyste mohli telefon dále používat, nabijte baterii.

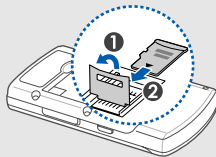
Vložení paměťové karty (volitelné)

Abyste mohli ukládat dodatečné multimediální soubory, musíte vložit paměťovou kartu. Váš telefon podporuje karty microSD™ s kapacitou maximálně 8 GB (závisí na výrobci a typu paměťové karty).

1. Odstraňte kryt baterie a baterii.
2. Odemkněte kryt paměťové karty.



3. Zvedněte kryt paměťové karty a vložte paměťovou kartu tak, aby strana se štítkem směřovala nahoru.




4. Zavřete a zamkněte kryt paměťové karty.

Používání základních funkcí

Naučte se provádět základní operace a používat hlavní funkce svého mobilního telefonu.

Zapnutí a vypnutí telefonu

Zapnutí telefonu:

1. Otevřete telefon vysunutím.
2. Stiskněte a podržte [].
3. Zadejte kód PIN a stiskněte **<OK>** (je-li to nutné).
4. Po otevření průvodce nastavením si můžete telefon upravit podle pokynů.

Chcete-li telefon vypnout, opakujte kroky 1 a 2.

Aktivace offline profilu

Po aktivaci profilu offline můžete používat ty funkce telefonu, které nevyužívají připojení k síti. Tento profil je vhodný, pokud se nacházíte na místech, na kterých je zakázáno používání bezdrátových zařízení, například v letadle nebo v nemocnici.

Chcete-li aktivovat profil offline, vyberte v režimu Menu **Nastavení** → **Profily** → **Offline**.



Na místech, na kterých je zakázáno používání bezdrátových zařízení, dodržujte veškerá upozornění a pokyny zaměstnanců.

Přístup k menu

Přístup k menu telefonu:

1. Stisknutím tlačítka **Potvrdit** v základním režimu aktivujete režim Menu.
2. Přejděte k menu nebo možnosti pomocí navigačních tlačítek.
3. Stisknutím tlačítka **Potvrdit**, **<Vybr.>** nebo **<OK>** potvrdíte označenou možnost.
4. Stisknutím **<Zpět>** přejdete o úroveň výše; stisknutím [**☰**] se vrátíte do základního režimu.

Upravte si telefon

Používání telefonu může být efektivnější, když si jej upravíte podle svých potřeb.

Nastavení hlasitosti tónů tlačítek

V základním režimu nastavíte hlasitost tónu tlačítek stisknutím tlačítka pro zvýšení nebo snížení hlasitosti.

Aktivace nebo deaktivace tichého profilu

V základním režimu můžete stisknutím a podržením [**#**] ztlumit telefon nebo ztlumení zrušit.

Změna vyzvánění

1. V režimu Menu vyberte **Nastavení** → **Profily**.
 2. Přejděte na profil, který používáte.
 3. Stiskněte **<Volby>** → **Upravit** → **Zvonění hlasového hovoru**.
 4. Vyberte kategorii vyzvánění → vyzvánění.
 5. Stiskněte **<Volby>** → **Uložit profil**.
- Chcete-li aktivovat jiný profil, vyberte jej ze seznamu.

Vytvoření profilu telefonu

1. V režimu Menu vyberte **Nastavení** → **Profily**.
2. Stiskněte **<Volby>** → **Vytvořit**.
3. Zadejte název pro profil a stiskněte **<Uložit>**.
4. Změňte nastavení zvuku podle potřeby.
5. Po skončení stiskněte **<Volby>** → **Uložit profil**.

Výběr pozadí (základní režim)

1. V režimu Menu vyberte **Nastavení** → **Displej a osvětlení** → **Domovská obrazovka**.
2. Přejděte doleva nebo doprava na položku **Obrázek**.
3. Vyberte možnost **Pozadí**.
4. Vyberte kategorii obrázku → obrázek.
5. Stiskněte **<Uložit>**.

Výběr motivu pro displej

Vytvoření motivu:

1. V režimu Menu vyberte **Nastavení** → **Displej a osvětlení** → **Můj motiv**.
2. Stiskněte **<Volby>** → **Vytvořit**.
3. Upravte motiv podle svých představ.
4. Po dokončení zadejte název motivu a stiskněte **<Uložit>**.

5. Stisknutím **<Ano>** motiv použijete.



Pokud vyberete stejnou barvu pro celý motiv, může se stát, že nebudete moci rozeznat zobrazení.

Použití motivu:

1. V režimu Menu vyberte **Nastavení** → **Displej a osvětlení** → **Můj motiv**.
2. Vyberte motiv a stiskněte **<Vybr.>**.
3. Stisknutím **<Ano>** motiv použijete.

Nastavení zkratk menu

1. V režimu Menu vyberte **Nastavení** → **Nastavení telefonu** → **Zkratky**.
2. Vyberte tlačítko, které chcete použít jako zkratku.
3. Vyberte menu, které chcete přiřadit tlačítku zkratky.

Používání zjednodušených menu

Nastavení položek zjednodušeného menu:

1. V základním režimu stiskněte **<Vlastní>**.
2. Stiskněte **<Volby>** → **Upravit menu**.
3. Vyberte svá oblíbená menu.
Vyberte vnořená menu stisknutím **<Volby>** → **Otevřít** (je-li to nutné).
4. Stiskněte **<Uložit>**.

Přístup k položce ze zjednodušených menu:

1. V základním režimu stiskněte **<Vlastní>**.
2. Přejděte na požadovanou položku menu a stiskněte tlačítko Potvrdit.

Zamknutí telefonu


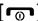
1. V režimu Menu vyberte **Nastavení** → **Zabezpečení** → **Zámek telefonu** → **Zapnout**.

2. Zadejte nové 4 až 8místné heslo a stiskněte **<OK>**.
3. Zadejte nové heslo znovu a stiskněte **<OK>**.


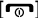
Používání základních funkcí pro volání

Naučte se volat, přijímat hovory a používat základní funkce pro volání.

Volání

1. V základním režimu zadejte směrové číslo oblasti a telefonní číslo.
2. Stisknutím [] číslo vytočíte.
3. Hovor ukončíte stisknutím [].

Příjem hovoru

1. Když telefon zvoní, stiskněte [].
2. Hovor ukončíte stisknutím [].

Nastavení hlasitosti

Hlasitost během hovoru můžete nastavit stisknutím tlačítka pro zvýšení nebo snížení hlasitosti.

Použití funkce hlasitý odposlech

1. Během hovoru aktivujete funkci hlasitý odposlech stisknutím tlačítka Potvrdit → **<Ano>**.
2. Dalším stisknutím tlačítka Potvrdit přepnete zpět na sluchátko.



V hlučném prostředí budete mít při používání funkce hlasitý odposlech potíže s tím, abyste slyšeli osobu, se kterou mluvíte. Lepšího výsledku dosáhnete s normálním režimem telefonu.

Záznam konverzace



Dostupnost této funkce závisí na vaší oblasti a poskytovateli služeb.

1. Během hovoru stiskněte **<Volby>** → **Menu** → **Aplikace** → **Diktafon**.
2. Stisknutím tlačítka Potvrdit zahájíte nahrávání.
3. Stisknutím směru dolů nahrávání zastavíte.

Používání sluchátek

Po připojení dodaných sluchátek k multifunkčnímu konektoru můžete volat a přijímat hovory:

- Chcete-li znovu vytočit poslední číslo, stiskněte dvakrát tlačítko sluchátek.
- Pokud chcete přijmout hovor, stiskněte tlačítko sluchátek.

- Pokud chcete ukončit hovor, stiskněte tlačítko sluchátek.

Odesílání a prohlížení zpráv

Naučte se odesílat a zobrazovat textové (SMS), multimediální (MMS) a e-mailové zprávy.

Odeslání textové nebo multimediální zprávy

1. V režimu Menu vyberte **Zpráva** → **Vytvořit zprávu** → **Zpráva**.
2. Zadejte číslo adresáta nebo e-mailovou adresu a přejděte dolů.
3. Zadejte text zprávy. ► s. 27
Chcete-li odeslat textovou zprávu, přejděte ke kroku 5.
Chcete-li připojit multimédia, pokračujte krokem 4.

4. Stiskněte <Volby> → **Přidat multimediální položku** a přidejte položku.
5. Stisknutím tlačítka Potvrdit zprávu odešlete.

Odeslání e-mailu

1. V režimu Menu vyberte **Zpráva** → **Vytvořit zprávu** → **E-mail**.
2. Zadejte e-mailovou adresu a přejděte dolů.
3. Zadejte předmět a přejděte dolů.
4. Zadejte text e-mailu.
5. Stiskněte <Volby> → **Připojit multimediální položku** a připojte soubor (pokud chcete).
6. Stisknutím tlačítka Potvrdit zprávu odešlete.

Zadávání textu

Při zadávání textu můžete změnit režim zadávání textu:

- Stisknutím a podržením [#] lze přepnout mezi režimy T9 a ABC.
- Stisknutím [#] změníte velikost písmen nebo aktivujete číselný režim.
- Stisknutím [*] přepnete na režim symbolů.
- Stiskněte a podržte [*] a vybráním **Způsob zadávání(T9 Abc)** zvolte režim zadávání.
- Stiskněte a podržte [*] a vybráním **Jazyk psaní** zvolte jazyk zadávání.

Zadejte text v jednom z následujících režimů:

Režim	Funkce
ABC	Stiskněte příslušné alfanumerické tlačítko, dokud se na displeji nezobrazí požadovaný znak.

Režim	Funkce
T9	<ol style="list-style-type: none"> 1. Zadejte celé slovo stisknutím příslušných alfanumerických tlačítek. 2. Pokud se slovo zobrazí správně, vložte mezeru stisknutím [0]. Nezobrazí-li se správné slovo, vyberte alternativní slovo ze zobrazeného seznamu.
Čísla	Zadejte číslo stisknutím příslušného alfanumerického tlačítka.
Symboly	Vyberte symbol stisknutím příslušného alfanumerického tlačítka.

Zobrazení textové nebo multimediální zprávy

1. V režimu Menu vyberte **Zpráva** → **Doručené**.
2. Vyberte textovou nebo multimediální zprávu.

Zobrazení e-mailu

1. V režimu Menu vyberte **Zpráva** → **Doručené e-mailly**.
2. Vyberte účet.
3. Stiskněte **<Volby>** → **Stáhnout**.
4. Vyberte e-mail nebo záhlaví.

Přidání a vyhledání kontaktů

Níže je popsáno základní používání funkce kontakty.

Přidání nového kontaktu

1. V základním režimu zadejte telefonní číslo a stiskněte **<Volby>**.
2. Vyberte možnost **Uložit kontakt** → umístění v paměti (Telefon nebo SIM) → **Nový**.


3. Vyberte typ čísla (je-li to nutné).
4. Zadejte informace o kontaktu.
5. Stisknutím <Volby> → **Uložit** přidáte kontakt do paměti.

Nalezení kontaktu

1. V režimu Menu vyberte **Kontakty**.
2. Zadejte několik prvních písmen jména, které chcete vyhledat.
3. Vyberte jméno kontaktu ze seznamu.




Po nalezení kontaktu můžete provést toto:

- vytočit telefonní číslo kontaktu stisknutím [];
- upravit informace kontaktu stisknutím tlačítka Potvrdit.

Používání základních funkcí fotoaparátu

Naučte se základy pro pořizování a prohlížení fotografií a videozáznamů.

Fotografování

1. V základním režimu zapnete fotoaparát stisknutím a podržením tlačítka fotoaparátu.
2. Otočte telefon doleva, abyste jej drželi na šířku.
3. Zamiřte objektivem na předmět a proveďte požadované úpravy.
4. Stisknutím tlačítka Potvrdit nebo tlačítka fotoaparátu pořídíte snímek. Fotografie se automaticky uloží.
5. Stisknutím <> nebo tlačítka fotoaparátu pořídíte další snímek (krok 3).

Zobrazení fotografií

V režimu Menu vyberte **Moje soubory** → **Obrázky** → **Moje fotografie** → soubor s fotografií.

Nahrávání videozáznamů

1. V základním režimu zapnete fotoaparát stisknutím a podržením tlačítka fotoaparátu.
2. Otočte telefon doleva, abyste jej drželi na šířku.
3. Stisknutím [1] přepnete na režim nahrávání.
4. Zamiřte objektivem na předmět a proveďte požadované úpravy.
5. Stisknutím tlačítka Potvrdit nebo tlačítka fotoaparátu zahájíte nahrávání.
6. Stisknutím <□>, tlačítka Potvrdit nebo tlačítka fotoaparátu zastavíte nahrávání. Videozáznam se automaticky uloží.

7. Stisknutím <↶> nebo tlačítka fotoaparátu nahrajete další videozáznam (krok 4).

Přehrávání videozáznamů

V režimu Menu vyberte **Moje soubory** → **Videa** → **Moje videoklipy** → video soubor.

Poslech hudby

Níže je popsán poslech hudby s hudebním přehrávačem nebo FM rádiem.

Poslech FM rádia

1. Zapojte dodaná sluchátka do multifunkčního konektoru telefonu.
2. V režimu Menu vyberte **FM rádio**.
3. Zapněte FM rádio stisknutím tlačítka Potvrdit.

4. Stisknutím <**Ano**> spustíte automatické ladění.
Rádio automaticky vyhledá a uloží dostupné stanice.



Při prvním otevření části FM rádio se zobrazí výzva k provedení automatického ladění.

5. Vyberte rádiovou stanici přechodem nahoru nebo dolů.
6. Chcete-li FM rádio vypnout, stiskněte tlačítko Potvrdit.

Poslech hudebních souborů

Začněte přesunutím souborů do telefonu nebo na paměťovou kartu:

- Stažením z webu. ► s. 32

- Stažením z počítače pomocí volitelné aplikace Samsung PC Studio. ► s. 40
- Přes Bluetooth. ► s. 44
- Zkopírováním souborů na paměťovou kartu. ► s. 40

Po přesunutí hudebních souborů do telefonu nebo na paměťovou kartu:

1. V režimu Menu vyberte **Hudební přehrávač**.
2. Vyberte hudební kategorii → hudební soubor.
3. Přehrávání můžete ovládat pomocí následujících tlačítek:

Tlačítko	Funkce
Potvrdit	Pozastavení nebo pokračování v přehrávání
Hlasitost	Zvýšení nebo snížení hlasitosti

Tlačítko	Funkce
Navigace	<ul style="list-style-type: none"> Doleva: opakované spuštění přehrávání; přechod zpět (stisknutí během 3 sekund); vyhledávání zpět v souboru (stisknutí a podržení) Doprava: přechod vpřed; vyhledávání vpřed v souboru (stisknutí a podržení) Nahoru: otevření seznamu skladeb Dolů: zastavení přehrávání



Pokud vyberete **Moje soubory** → **Paměťová karta** → hudební soubor, nebudete během přehrávání moci přejít vpřed ani zpět.

Procházení webu

Naučte se procházet a ukládat své oblíbené webové stránky.

Procházení webových stránek

- V režimu Menu otevřete domovskou stránku poskytovatele služeb vybráním možnosti **Prohlížeč** → **Domů**.



Prohlížeč a **Domů** mohou být různě označeny v závislosti na poskytovateli služeb.

- Webové stránky můžete procházet pomocí následujících tlačítek:

Tlačítko	Funkce
Navigace	Přechod nahoru a dolů na webové stránce
Potvrdit	Výběr položky

Tlačítko	Funkce
<Zpět>	Návrat na předchozí stránku
<Volby>	Otevření seznamu možností prohlížeče

Uložení oblíbených webových stránek

1. V režimu Menu vyberte **Prohlížeč** → **Záložky**.



Prohlížeč může být označen různě v závislosti na poskytovateli služeb.

2. Stiskněte **<Volby>** → **Přidat záložku**.

3. Zadejte název stránky a webovou adresu (URL).

4. Stiskněte **<Uložit>**.



Používání pokročilých funkcí


Naučte se provádět pokročilé operace a používat doplňkové funkce svého mobilního telefonu.

Používání pokročilých funkcí pro volání

Níže naleznete informace o doplňkových funkcích telefonu.

Zobrazení a vytočení čísel zmeškaných hovorů

Na displeji telefonu se zobrazují hovory, které jste zmeškali. Vytočení čísla zmeškaného hovoru:

1. Stiskněte **<Zobrazit>**.
2. Přejděte k číslu zmeškaného hovoru, které chcete vytočit.
3. Stisknutím [>] vytočíte číslo.

Volání posledního volaného čísla

1. V základním režimu zobrazíte seznam posledních čísel stisknutím [↵].
2. Přejděte na požadované číslo a vytočte jej stisknutím [↵].

Podržení hovoru nebo vyvolání podrženého hovoru

Stisknutím <**Držet**> hovor podržíte a stisknutím <**Načíst**> hovor vyvoláte.

Vytočení druhého hovoru

Pokud vaše síť podporuje tuto funkci, můžete během hovoru vytočit další číslo:

1. Stisknutím <**Držet**> podržíte první hovor.
2. Zadejte druhé číslo a stiskněte [↵].


3. Stisknutím <**Přepnout**> můžete mezi hovory přepínat.
4. Chcete-li ukončit podržený hovor, stiskněte <**Volby**> → **Ukončit podržený hovor**.
5. Aktuální hovor ukončíte stisknutím [ⓞ].

Příjem druhého hovoru

Pokud síť podporuje tuto funkci, můžete přijmout druhý příchozí hovor:


1. Druhý hovor přijmete stisknutím [↵]. První hovor bude automaticky podržen.
2. Stisknutím <**Přepnout**> můžete mezi hovory přepínat.

Konferenční hovor

1. Zavolejte první osobě, kterou chcete přidat do konferenčního hovoru.
2. Zatímco budete spojeni s první osobou, zavolejte druhé osobě.
První hovor bude automaticky podržen.
3. Po spojení s druhou osobou stiskněte **<Volby>** → **Připojit**.
4. Další účastníky můžete přidat opakováním kroků 2 a 3.
5. Chcete-li konferenční hovor ukončit, stiskněte [].


Volání na mezinárodní číslo

1. V základním režimu zadáte znak **+** stisknutím a podržením [**0**].

2. Zadejte celé číslo, na které chcete volat (kód země, směrové číslo oblasti a telefonní číslo), a pak stiskněte [].

Volání kontaktu z kontaktů

Na čísla můžete volat přímo z části kontakty pomocí uložených kontaktů. ► s. 28

1. V režimu Menu vyberte **Kontakty**.
2. Přejděte k číslu, na které chcete volat, a vytočte jej stisknutím [].

Používání pokročilých funkcí kontaktů

Naučte se vytvářet vizitky, nastavovat čísla pro rychlou volbu a vytvářet skupiny kontaktů.

Vytvoření vizitky

1. V režimu Menu vyberte **Kontakty**.
2. Stiskněte **<Volby>** → **Moje vizitka**.
3. Zadejte své osobní údaje a stiskněte **<Volby>** → **Uložit**.



Svou vizitku můžete odeslat přiložením ke zprávě nebo k e-mailu nebo ji můžete odeslat přes Bluetooth.

Nastavení čísel rychlé volby

1. V režimu Menu vyberte **Kontakty**.
2. Stiskněte **<Volby>** → **Nastavení** → **Rychlá volba**.
3. Přejděte k číslu, které chcete nastavit (2–9), a stiskněte tlačítko Potvrdit.

4. Vyberte kontakt → číslo (je-li to nutné), kterému chcete přiřadit číslo.
Kontakt se uloží s číslem rychlé volby.



Nyní můžete na tento kontakt zavolat ze základního režimu stisknutím a podržením přiřazeného čísla rychlé volby.

Vytvoření skupiny kontaktů

Díky vytvoření skupiny kontaktů můžete jednotlivým skupinám přiřadit vyzvánění, fotografie identifikující volajícího nebo zasílat zprávy celé skupině. Začněte vytvořením skupiny:

1. V režimu Menu vyberte **Kontakty**.
2. Přejděte doleva nebo doprava na položku **Skupiny**.
3. Stiskněte **<Volby>** → **Vytvořit skupinu**.
4. Zadejte název skupiny.

5. Chcete-li nastavit obrázek ID volajícího, přejděte dolů a stiskněte tlačítko **Potvrdit** → kategorie obrázku → obrázek.
6. Chcete-li pro skupinu nastavit vyzvánění, přejděte dolů a stiskněte tlačítko **Potvrdit** → kategorie vyzvánění → vyzvánění.
7. Stiskněte **<Uložit>**.

Používání pokročilých funkcí pro zasílání zpráv

Naučte se vytvářet šablony a používat je při vytváření nových zpráv. V této části se také můžete dozvědět o používání aplikace messenger.

Vytvoření textové šablony

1. V režimu Menu vyberte **Zpráva** → **Šablony** → **SMS šablony**.
2. Otevřete okno nové šablony stisknutím **<Vytvořit>**.
3. Zadejte text a uložte šablonu stisknutím tlačítka **Potvrdit**.

Vytvoření multimediální šablony

1. V režimu Menu vyberte **Zpráva** → **Vytvořit zprávu** → **Zpráva**.
2. Vytvořte multimediální zprávu s předmětem a požadovanými přílohami, kterou použijete jako šablonu. ► s. 26
3. Uložte šablonu stisknutím **<Volby>** → **Uložit do** → **Šablony**.

Vložení textových šablon do nových zpráv

1. Chcete-li vytvořit novou zprávu, vyberte v režimu Menu možnost **Zpráva** → **Vytvořit zprávu** → typ zprávy.
2. V textovém poli stiskněte **<Volby>** → **Přidat text** → **Šablona** → šablona.

Vytvoření zprávy z multimediální šablony

1. V režimu Menu vyberte **Zpráva** → **Šablony** → **MMS šablony**.
2. Přejděte na požadovanou šablonu a stiskněte **<Volby>** → **Odeslat**.
Šablona se otevře jako nová multimediální zpráva.

Používání aplikace Bluetooth messenger

V této části naleznete informace o tom, jak můžete pohodlně posílat zprávy přes bezdrátové rozhraní Bluetooth.

1. V režimu Menu vyberte **Zpráva** → **Bluetooth messenger**.
2. Stisknutím **<Ano>** zapněte Bluetooth (je-li to nutné).
3. Stiskněte **<Volby>** → **Hledat kont. Bluetooth** → **Hledat nové zařízení**.
4. Přejděte na zařízení a stiskněte **<Vybr.>**.

5. Zadejte kód PIN pro Bluetooth nebo kód PIN pro Bluetooth druhého zařízení, pokud jej má, a stiskněte **<OK>**.
Až majitel druhého zařízení zadá stejný PIN nebo přijme připojení, spárování bude dokončeno.
6. Zadejte zprávu a stiskněte tlačítko Potvrdit.

Používání pokročilých hudebních funkcí

Naučte se připravovat hudební soubory, vytvářet seznamy skladeb a ukládat rádiové stanice.

Kopírování hudebních souborů přes aplikaci Samsung PC Studio

1. Připojte telefon pomocí multifunkčního konektoru a volitelného datového kabelu k počítači.

2. Spusťte aplikaci Samsung PC Studio a zkopírujte soubory z počítače do telefonu. Další informace naleznete v nápovědě aplikace Samsung PC Studio.

Zkopírování hudebních souborů na paměťovou kartu

1. Vložte paměťovou kartu.
2. Připojte telefon pomocí multifunkčního konektoru a volitelného datového kabelu k počítači.
Po připojení se v počítači zobrazí okno.
3. V okně v počítači vyberte možnost **Otevřít složku a zobrazit soubory**.
4. Zkopírujte soubory z počítače na paměťovou kartu.

Vytvoření seznamu skladeb

1. V režimu Menu vyberte **Hudební přehrávač** → **Seznamy skladeb**.
2. Stiskněte **<Volby>** → **Vytvořit seznam skladeb**.
3. Zadejte název pro nový seznam skladeb a stiskněte **<Uložit>**.
4. Vyberte nový seznam skladeb.
5. Stiskněte **<Volby>** → **Přidat** → **Skladby**.
6. Vyberte soubory, které chcete zařadit, a stiskněte **<Přidat>**.

Nastavení hudebního přehrávače

Níže je popsáno nastavení přehrávání v hudebním přehrávači.

1. V režimu Menu vyberte **Hudební přehrávač**.
2. Stiskněte **<Volby>** → **Nastavení přehrávače**.

3. Upravte nastavení hudebního přehrávače.
4. Stiskněte **<Uložit>**.

Záznam skladeb z FM rádia

1. Zapojte dodaná sluchátka do multifunkčního konektoru telefonu.
2. V režimu Menu vyberte **FM rádio**.
3. Zapněte FM rádio stisknutím tlačítka **Potvrdit**.
4. Stisknutím **<Volby>** → **Nahrát** zahájíte nahrávání.
5. Po skončení stiskněte **<Stop>**. Hudební soubor se uloží v části **Klipy pro FM rádio** (v režimu Menu vyberte **Moje soubory** → **Zvuky**).



Záznamová funkce je určena jen pro nahrávání hlasu. Kvalita záznamu bude mnohem nižší, než je tomu v případě digitálních médií.

Automatické uložení rádiových stanic

1. Zapojte dodaná sluchátka do multifunkčního konektoru telefonu.
2. V režimu Menu vyberte **FM rádio**.
3. Zapněte FM rádio stisknutím tlačítka Potvrdit.
4. Stiskněte **<Volby>** → **Automatické ladění**.
5. Potvrďte akci stisknutím **<Ano>** (je-li to nutné).

Rádio automaticky vyhledá a uloží dostupné stanice.



Používání nástrojů a aplikací

Naučte se pracovat s nástroji a doplňkovými aplikacemi ve svém mobilním telefonu.

Používání bezdrátové funkce Bluetooth

Níže je popsáno připojení telefonu k jiným bezdrátovým zařízením kvůli výměně dat a používání handsfree funkcí.

Zapnutí bezdrátové funkce Bluetooth

1. V režimu Menu vyberte **Aplikace** → **Bluetooth**.
2. Stiskněte <Volby> → **Nastavení**.
3. Přejděte dolů na položku **Aktivace**.
4. Přejděte doleva nebo doprava na položku **Zapnout**.
5. Abyste umožnili ostatním zařízením nalezení telefonu, přejděte dolů na položku **Viditelnost telefonu** a doleva nebo doprava na položku **Zapnout**.
6. Stiskněte <Uložit>.

Nalezení jiných zařízení Bluetooth a spárování s nimi

1. V režimu Menu vyberte **Aplikace** → **Bluetooth** → **Hledat nové zařízení**.
2. Přejděte na zařízení a stiskněte **<Vybr.>**.
3. Zadejte kód PIN pro Bluetooth nebo kód PIN pro Bluetooth druhého zařízení, pokud jej má, a stiskněte **<OK>**.

Až majitel druhého zařízení zadá stejný PIN nebo přijme připojení, spárování bude dokončeno.

Odesílání dat pomocí funkce Bluetooth

1. Vyberte soubor nebo položku, kterou chcete odeslat, z jedné z aplikací telefonu.
2. Stiskněte **<Volby>** → **Odeslat přes** nebo **Odeslat vizitku přes** → **Bluetooth** (při odesílání kontaktních údajů určete, které údaje chcete odeslat).

Příjem dat pomocí funkce Bluetooth

1. Zadejte kód PIN pro Bluetooth a stiskněte **<OK>** (je-li to nutné).
2. Stisknutím **<Ano>** potvrďte, že chcete přijmout data ze zařízení (je-li to nutné).

Aktivace a odeslání zprávy SOS


V nouzové situaci můžete odeslat zprávu SOS s žádostí o pomoc.

1. V režimu Menu vyberte **Zpráva** → **Nastavení** → **Zprávy SOS** → **Možnosti odesílání**.
2. Přejděte doleva nebo doprava na položku **Zapnout**.
3. Přejděte dolů a otevřete seznam příjemců stisknutím tlačítka Potvrdit.
4. Otevřete seznam kontaktů stisknutím tlačítka Potvrdit.
5. Přejděte na kontakt a stiskněte tlačítko Potvrdit.
6. Vyberte číslo (je-li to nutné).
7. Po vybrání kontaktů se vraťte na seznam příjemců stisknutím **<Vybr.>**.

8. Stisknutím tlačítka Potvrdit příjemce uložíte.
9. Přejděte dolů a nastavte počet opakovaných odeslání zprávy SOS.
10. Stiskněte **<Uložit>** → **<Ano>**.

Aby bylo možné zprávu SOS odeslat, telefon musí být zavřený a tlačítka zamknutá. Stiskněte čtyřikrát tlačítko hlasitosti.



Po odeslání zprávy SOS budou všechny funkce telefonu deaktivovány, dokud nestisknete [].

Aktivace mobilního stopaře

Pokud někdo do vašeho telefonu vloží novou SIM kartu, mobilní stopař automaticky odešle kontaktní číslo dvěma příjemcům, abyste měli možnost telefon najít a získat jej zpět.

Aktivace mobilního stopaře:

1. V režimu Menu vyberte **Nastavení** → **Zabezpečení** → **Mobilní stopař**.
2. Zadejte heslo a stiskněte **<OK>**.
3. Přejděte doleva nebo doprava na položku **Zapnout**.
4. Přejděte dolů a otevřete seznam příjemců stisknutím tlačítka Potvrdit.
5. Stisknutím **<Volby>** → **Kontakty** otevřete seznam kontaktů.
6. Přejděte na kontakt a stiskněte tlačítko Potvrdit.
7. Vyberte číslo (je-li to nutné).
8. Po vybrání kontaktů se vraťte na seznam příjemců stisknutím **<Vybr.>**.
9. Stisknutím tlačítka Potvrdit příjemce uložíte.
10. Přejděte dolů a zadejte jméno odesilatele.

46

11. Stiskněte **<Ulož.>** → **<Přij.>**.

Falešná volání

Když se budete chtít dostat ze schůzky nebo nechtěné konverzace, můžete nasimulovat příchozí hovor. Aby to vypadalo, že s někým po telefonu mluvíte, můžete také přehrát nahraný hlas.

Nahrání hlasu

1. V režimu Menu vyberte **Nastavení** → **Nastavení aplikací** → **Falešný hovor**.
2. Stiskněte **<Volby>** → **Upravit**.
3. Stisknutím **<Nahr>** zahájíte nahrávání.
4. Mluvte do mikrofону.
5. Po skončení stiskněte navigační tlačítko dolů.
6. Stisknutím **<Nastavit>** nastavíte záznam jako reakci na falešný hovor.

Uskutečnění falešného hovoru



K uskutečnění falešného hovoru musíte nastavit klávesovou zkratku. V režimu Menu vyberte **Nastavení** → **Nastavení telefonu** → **Zkratky** a nastavte tlačítko zkratky pro funkci **Falešný hovor**.

Uskutečnění falešného hovoru:

- stiskněte a podržte tlačítko zkratky v základním režimu,
- stiskněte čtyřikrát tlačítko zkratky, když je telefon zavřený.

Nahrávání a přehrávání hlasových poznámek

Naučte se ovládat diktafon v telefonu.

Nahrávání hlasových poznámek

1. V režimu Menu vyberte **Aplikace** → **Diktafon**.
2. Stisknutím tlačítka Potvrdit zahájíte nahrávání.
3. Namluvte poznámku do mikrofону.
4. Po skončení stiskněte navigační tlačítko dolů.

Přehrání hlasové poznámky

1. Na obrazovce diktafonu stiskněte **<Volby>** → **Moje hlasové klipy**.
2. Vyberte soubor.

3. Přehrávání můžete ovládat pomocí následujících tlačítek:

Tlačítko	Funkce
Potvrdit	Pozastavení nebo pokračování v přehrávání
Hlasitost	Zvýšení nebo snížení hlasitosti
Navigace	<ul style="list-style-type: none"> • Doleva: přechod zpět • Doprava: přechod vpřed • Dolů: zastavení přehrávání

Používání Java her a aplikací

V této části naleznete informace o používání her a aplikací využívajících technologii Java.

Hraní her

1. V režimu Menu vyberte **Aplikace** → **Hry a další** → **Moje hry**.

2. Vyberte hru ze seznamu a postupujte podle zobrazených pokynů.



Dostupné hry se mohou lišit v závislosti na poskytovateli služeb a oblasti. Ovládání her a možnosti se mohou lišit.

Spuštění aplikací

1. V režimu Menu vyberte **Aplikace** →
2. **Hry a další** → aplikace.
3. Stisknutím **<Volby>** otevřete seznam různých možností a nastavení pro aplikaci.

Vytvoření a zobrazení světových hodin

Níže je popsáno zobrazení času v jiném městě a nastavení zobrazení světového času na displeji.

Vytvoření světových hodin

1. V režimu Menu vyberte **Organizér** → **Světový čas**.
2. Stiskněte **<Volby>** → **Přidat**.
3. Vyberte časové pásmo přechodem doleva nebo doprava.
4. Pokud chcete nastavit letní čas, přejděte dolů a stiskněte tlačítko Potvrdit.
5. Světové hodiny vytvoříte stisknutím **<Uložit>**. Světové hodiny jsou nastaveny jako druhé hodiny.
6. Chcete-li přidat další hodiny, opakujte kroky 2 až 5.

Přidání světových hodin na displej

V režimu zobrazení dvojitých hodin může být na displeji zobrazen čas ve dvou různých časových pásmech.

Po vytvoření světových hodin:

1. V režimu Menu vyberte **Organizér** → **Světový čas**.
2. Přejděte na světové hodiny, které chcete přidat, a stiskněte **<Volby>** → **Nastavit jako druhé hodiny**.
3. Stiskněte **<Volby>** → **Nastavení displeje hodin**.



Pokud je funkce **Nastavení displeje hodin** deaktivována, nastavte pozadí na **Obrázek**.

► s. 23

4. Přejděte doleva nebo doprava na položku **Duální**.

5. Přejděte dolů a potom doleva nebo doprava a vyberte duální styl hodin.
6. Stiskněte **<Uložit>**.

Nastavení a používání budíku

Naučte se nastavit a ovládat upozornění na důležité události.

Nastavení nového budíku

1. V režimu Menu vyberte **Budík**.
2. Přejděte na prázdné místo budíku a stiskněte tlačítko **Potvrdit**.
3. Nastavte podrobnosti budíku.
Jako tón budíku můžete nastavit FM rádio nebo zvuk budíku.

4. Stiskněte **<Uložit>**.



Funkce automatické zapnutí nastaví telefon tak, aby se automaticky zapnul a zazvonil ve stanovený čas, i když bude vypnutý.

Vypnutí budíku

Když zvoní budík:

- Budík vypnete bez posunutí stisknutím **<Konec>** nebo libovolného tlačítka.
- Stisknutím **<Potvrdit>** nebo tlačítka **Potvrdit** vypnete upozornění s posunutím. Stisknutím **<Odlož.>** nebo libovolného tlačítka můžete také ztlumit upozornění na dobu posunutí.

Deaktivace budíku

1. V režimu Menu vyberte **Budík**.
2. Přejděte na budík, který chcete deaktivovat, a stiskněte tlačítko **Potvrdit**.

3. Přejděte dolů (je-li to nutné).
4. Přejděte doleva nebo doprava na položku **Vypnout**.
5. Stiskněte **<Uložit>**.

Používání kalkulačky

1. V režimu Menu vyberte **Organizér** → **Kalkulačka**.
2. Základní matematické operace můžete provádět pomocí tlačítek, která odpovídají zobrazení kalkulačky.

Převod měn nebo jednotek

1. V režimu Menu vyberte **Organizér** → **Převodník** → typ převodu.
2. Zadejte měny nebo jednotky do příslušných polí.

Nastavení časovače

1. V režimu Menu vyberte **Aplikace** → **Časovač**.
2. Stiskněte **<Nastavit>**.
3. Zadejte dobu, kterou chcete odpočítávat, a stiskněte **<OK>**.
4. Stisknutím tlačítka **Potvrdit** zahájíte nebo pozastavíte odpočítávání.
5. Po dokončení odpočítávání časovače můžete zastavit upozornění stisknutím **<Konec>**.

Používání stopek

1. V režimu Menu vyberte **Aplikace** → **Stopy**.
2. Stisknutím tlačítka **Potvrdit** spustíte stopy a zaznamenáte mezičasy.
3. Stisknutím **<Vyn.>** vymažete zaznamenané časy.

Vytvoření nového úkolu

1. V režimu Menu vyberte **Organizér** → **Úkol**.
2. Stiskněte **<Volby>** → **Vytvořit**.
3. Zadejte podrobnosti o úkolu.
4. Stiskněte tlačítko Potvrdit.

Vytvoření textové poznámky

1. V režimu Menu vyberte **Organizér** → **Poznámka**.
2. Stiskněte **<Volby>** → **Vytvořit**.
3. Zadejte text poznámky.
4. Stiskněte tlačítko Potvrdit.

Správa kalendáře

Naučte se měnit zobrazení kalendáře a vytvářet události.

Změna zobrazení kalendáře

1. V režimu Menu vyberte **Organizér** → **Kalendář**.
2. Stiskněte **<Volby>** → **Zobrazit podle** → **Den** nebo **Týden**.

Vytvoření události

1. V režimu Menu vyberte **Organizér** → **Kalendář**.
2. Stiskněte **<Volby>** → **Vytvořit** → typ události.
3. Podle potřeby zadejte podrobnosti o události.
4. Stiskněte tlačítko Potvrdit.

Řešení problémů

Máte-li s telefonem problémy, proveďte před kontaktováním profesionálního servisu tyto kroky.

Po zapnutí telefonu se může zobrazit následující zpráva:

Zpráva	Zkuste problém vyřešit takto:
Vložte SIM kartu	Zkontrolujte, zda je karta SIM správně vložená.
Zámek telefonu	Když je aktivní funkce zámek telefonu, musíte zadat heslo, které jste pro telefon nastavili.
Zámek PIN	Při prvním použití telefonu, nebo když je nutné zadat kód PIN, musíte zadat kód PIN dodaný s kartou SIM. Tuto funkci můžete vypnout pomocí menu Zámek PIN .

Zpráva	Zkuste problém vyřešit takto:
Zámek PUK	Karta SIM je zablokována – obvykle kvůli několikanásobnému zadání nesprávného kódu PIN. Musíte zadat kód PUK, který jste obdrželi od poskytovatele služeb.

Na telefonu se zobrazuje „Služba není dostupná“ nebo „Neprovedeno“.

- Nacházíte-li se v oblasti se slabým signálem nebo špatným příjmem, můžete ztratit příjem. Přejděte na jiné místo a zkuste to znovu.

- Bez předplatného nelze některé možnosti používat. Podrobnosti získáte od svého poskytovatele služeb.

Zadali jste číslo, ale nebylo vytočeno.

- Zkontrolujte, zda jste stiskli tlačítko pro vytočení: [📞].
- Ujistěte se, že jste připojeni do správné mobilní sítě.
- Zkontrolujte, zda jste pro toto telefonní číslo nenastavili blokování hovorů.

Druhá strana se vám nemůže dovolat.

- Zkontrolujte, zda je telefon zapnutý.
- Ujistěte se, že jste připojeni do správné mobilní sítě.
- Zkontrolujte, zda jste pro toto telefonní číslo nenastavili blokování hovorů.

Druhá strana vás neslyší.

- Zkontrolujte, zda nezakrýváte vestavěný mikrofon.
- Ujistěte se, že je mikrofon blízko vašich úst.
- Používáte-li sluchátka, zkontrolujte, zda jsou správně připojena.

Telefon vydává zvukový signál a ikona baterie bliká.

Napětí baterie je nízké. Abyste mohli telefon dále používat, nabijte nebo vyměňte baterii.

Kvalita zvuku během hovoru je špatná.

- Zkontrolujte, zda nezakrýváte vnitřní anténu telefonu.
- Nacházíte-li se v oblasti se slabým signálem nebo špatným příjmem, můžete ztratit příjem. Přejděte na jiné místo a zkuste to znovu.

Vybrali jste kontakt, kterému chcete zavolat, ale hovor se nevytočil.

- Zkontrolujte, zda je v seznamu kontaktů uloženo správné číslo.
- V případě potřeby číslo zadejte a uložte znovu.

Baterie se nenabíjí správně nebo se telefon někdy sám vypíná.

- Terminály baterie mohou být znečištěny. Otřete oba zlaté kontakty čistým, měkkým hadříkem a zkuste baterii nabít znovu.
- Pokud se již baterie nenabíjí úplně, řádně starou baterii zlikvidujte a vyměňte ji za novou.

Přístroj je horký na dotek.

Při používání více aplikací najednou využívá přístroj více energie a může se zahřát.

Toto je normální a nemělo by to mít žádný vliv na životnost ani výkon telefonu.



Rejstřík

baterie

- indikátor vybití baterie, 19
- nabíjení, 19
- vložení, 17

Bluetooth

- aktivace, 43
- odesílání dat, 44
- příjem dat, 44

Bluetooth messenger 39

budík

- deaktivace, 50
- vypnutí, 50
- vytvoření, 50

časovač

- viz nástroje, časovač

falešná volání

- viz volání, falešná volání

FM rádio

- nahrávání skladeb, 41
- poslech, 30
- uložení stanic, 42

fotografie

- pořizování, 29
- zobrazení, 30

hlasitost

- hlasitost hovoru, 25
- hlasitost tónů tlačítek, 22

hlasové poznámky

- nahrávání, 47
- přehrávání, 47

hudební přehrávač

- nastavení, 41
- poslech hudby, 31
- vytvoření seznamu skladeb, 41

internet

- viz webový prohlížeč

Java

- přístup k aplikacím, 48
- spuštění her, 48

kalendář

viz nástroje, kalendář

kalkulačka

viz nástroje, kalkulačka

klávesové zkratky

viz zkratky

konferenční hovory

viz volání, konferenční hovor

kontakty

nalezení, 29

přidání, 28

vytváření skupin, 37

mobilní stopař 45

motiv 23

multimédia

viz zprávy

nástroje

budík, 50

časovač, 51

kalendář, 52

kalkulačka, 51

převodník, 51

stopky, 51

úkol, 52

paměťová karta 20

pozadí 23

poznámka

viz textové nebo hlasové

poznámky

profil offline 21

prohlížeč

viz webový prohlížeč

převodník

viz nástroje, převodník

rádio

viz FM rádio

Samsung PC Studio 40

SIM karta 17

sluchátka 26

stopky

viz nástroje, stopky

světový čas

nastavení dvojitého

zobrazení, 49

vytvoření, 49

šablony

- multimediální, 38
- textové, 38
- vložení, 39

text

- vytváření poznámek, 52
- zadávání, 27
- zprávy, 26

tichý profil 22**tóny tlačítek** 22**úkol**

- viz nástroje, úkol

videa

- pořizování, 30
- zobrazení, 30

vizitky 37**volání**

- falešná volání, 46
- konferenční hovor, 36
- mezinárodní čísla, 36
- nahrávání konverzací, 26
- podržení hovoru, 35
- pokročilé funkce, 34
- poslední volaná čísla, 35
- příjem dalších hovorů, 35
- příjem, 25
- uskutečnění, 25
- vytáčení čísel zmeškaných hovorů, 34
- vytáčení dalších hovorů, 35
- vyvolání podržených hovorů, 35
- z kontaktů, 36

- základní funkce, 25
- zobrazení zmeškaných hovorů, 34

vyzváněcí tón 23**webový prohlížeč**

- otevření domovské stránky, 32
- přidávání záložek, 33

zámek

- viz zámek telefonu

zámek telefonu 24**zjednodušené menu** 24**zkratky** 24**zpráva SOS** 45

zprávy

odesílání (Bluetooth messenger), 39

odeslání e-mailu, 27

odeslání multimédií, 26

zobrazení e-mailu, 28

zobrazení multimédií, 28

zobrazení textu, 28

Prohlášení o shodě (R&TTE)

My, společnost **Samsung Electronics**

prohlašujeme na vlastní zodpovědnost, že produkt

Mobilní telefon pro sítě GSM : S3500

kterého se prohlášení o shodě týká, je ve shodě s následujícími normami a/nebo jinými normativními dokumenty.

Bezpečnost	EN 60950-1 : 2001+A11:2004
Elektromagnetická kompatibilita	EN 301 489-01 V1.6.1 (09-2005) EN 301 489-07 V1.3.1 (11-2005) EN 301 489-17 V1.2.1 (08-2002)
SAR	EN 50360 : 2001 EN 62209-1 : 2006
Rádio	EN 301 511 V9.0.2 (03-2003) EN 300 328 V1.7.1 (10-2006)

Tímto prohlašujeme, že všechny základní testy rádiové frekvence byly provedeny a výše uvedené výrobky jsou v souladu se všemi základními požadavky, které jsou uvedeny ve směrnici 1999/5/EC.

Procedura je v souladu s článkem 10 a detailně popsána v dodatku [IV] směrnice 1999/5/EC, která byla dodržena za dozoru následujících autorizovaných orgánů:

BABT, Balfour House, Churchfield Road,
Walton-on-Thames, Surrey, KT12 2TD, UK*
Identifikační značka 0168



Technická dokumentace je uložena u:

Samsung Electronics QA Lab.

a lze ji zpřístupnit na vyžádání.
(Zástupce v EU)

Samsung Electronics Euro QA Lab.
Blackbushe Business Park, Saxony Way,
Yateley, Hampshire, GU46 6GG, UK*

2008.12.11


Yong-Sang Park / Vedoucí manažer

(místo a datum vydání)

(jméno a podpis oprávněné osoby)

* Toto není adresa servisního centra Samsung. Adresa servisního centra společnosti Samsung je uvedena na www.samsung.cz, anebo můžete kontaktovat svého dodavatele v místě, kde jste telefon zakoupili.